



EMINENT

**EM7385 & EM7380 hdMEDIA 3D – Full HD
Media Player with 3D & Android**

hu

Használati utasítás

EM7385 & EM7380 hdMEDIA 3D – Full HD Media Player with 3D & Android

Table of contents

1.0 Bevezetés.....	4
1.1 Funkciók és jellemzők.....	4
1.2 A csomag tartalma.....	7
2.0 A távvezérlő leírása	8
3.0 A csatlakozók leírása	9
3.1 Kép EM7385 csatlakozói	9
3.2 Kép EM7380 csatlakozói	10
4.0 SATA merevlemez-meghajtó beszerelése (EM7385).....	11
5.0 A médialejátszó csatlakoztatása	12
6.0 A médialejátszó üzembe helyezése	12
6.1 A varázsló használata (Kezdeti beállítás).....	12
7.0 Kézi beállítások	13
7.1 A merevlemez-meghajtó formázása (EM7385)	13
7.2 A képernyő beállítása	14
7.3 A hang beállítása	14
7.3.1 Ha közvetlenül a TV-hez csatlakoztatja:.....	14
7.3.2 Ha HDMI DTS vevőegységhez csatlakoztatjuk.:	15
7.3.3 Ha koaxiális vagy optikai (EM7385) csatlakozóval csatlakozik DTS vevőegységhez:	15
7.4 A hálózat beállítása	15
7.4.1 Zezetékes kapcsolat - Automatikus, DHCP használatával	16
7.4.2 Zezetékes kapcsolat - Manuális.....	16
7.4.3 Zezeték nélküli kapcsolat.....	16
7.4.4 A Samba szerver ellenőrzése és DLNA DMR nevet adni.....	17
8.0 Média másolása a médialejátszóra (beépített merevlemez-meghajtó)	18
8.1 Az USB (3.0) csatlakozó használata	18
8.2 Hálózati kapcsolat használata (Samba)	19
8.3 A Samba megosztás elmentése a kedvencek közé	20
8.4 Fájlok másolása a „Fájlkezelő” segítségével	21
8.5 Filemásolás FTP használatával	21
9.0 A media player beállítása media lejátszáshoz.....	22
9.1 Media könyvtár	22
9.2 3D/2D video automatikus felismerése	23
9.3 Felirat kódolás felismerés	23
9.4 Alapértelmezett felirat nyelv	23
9.5 3D feliratok	23
9.6 BD Menü	24

9.7 Alapértelmezett Audio.....	24
10.0 Média lejátszása.....	24
10.1 3D Blu-Ray ISO lejátszása.....	28
10.2 További 3D formátumok lejátszása.....	29
10.3 Blu-Ray ISO.....	30
10.4 DVD-lejátszás.....	30
10.5 DVD ISO.....	31
10.6 DVD VIDEO_TS.....	31
10.7 Egyéb videoformátumok lejátszása.....	31
10.8 Zene- és egyéb audiófájlok lejátszása.....	31
10.9 Fotók és egyéb képek megjelenítése.....	32
11.0 Film info, borító és a videofal használata.....	34
11.1 A ThumbGen program használata.....	34
11.2 Movie info bemutatása.....	40
11.3 Borító bemutatása.....	41
11.4 A videofal használata.....	41
12.0 Média lejátszása a hálózaton.....	42
12.1 A Windows Media Player 11 beállítása UPnP-szerverként (Windows XP és Vista).....	42
12.2 Windows Media Player 12 beállítása UPnP-szerverként (Windows 7).....	44
12.3 Média lejátszása a hálózaton (UPnP).....	44
12.4 Média lejátszása a hálózaton (Samba).....	45
12.5 Média lejátszása a hálózaton DLNA DMR segítségével.....	45
12.6 Média lejátszás hálózaton keresztül iMediaShare használatával.....	46
13.0 Android.....	46
13.1 Android használata.....	47
13.2 Android alkalmazások telepítése.....	47
13.3 Alapértelmezett Android alkalmazások használata.....	48
13.3.1 Böngésző.....	48
13.3.2 OI File Manager.....	49
13.3.3 Search.....	49
13.3.4 RT Media Center.....	49
13.3.5 Settings.....	50
14.0 Online média-adatfolyamok továbbítása (webes) alkalmazások segítségével... 50	50
14.1 A web-böngésző használata.....	50
14.2 Buddy Link.....	51
15.0 A Third Party alkalmazás használata.....	51
15.1 A Third Party alkalmazás és egyéb hasznos információ magyarázata.....	51
15.1.2 Eminent nyílt forráskódú fórum.....	52
15.1.3 Támogatás.....	52
15.1.4 Fejlesztői fiók.....	52
15.2 A Third Party alkalmazás használata.....	52
15.3 Fiók regisztráció.....	53

15.4 Lejátszójának regisztrációja	53
15.5 Media player hozzáadása fiókjához	54
15.6 Mappák és almappák	54
15.8 Speciális funkciók	55
15.8.1 Alkalmazás kiválasztása	55
15.8.2 Alkalmazás beállítása	55
15.8.3 Biztonsági PIN-kód	56
15.8.4 Egyéni stream-ek hozzáadása	57
15.8.5 PLS file használatával rádió stream hozzáadás	57
15.8.6 Video stream hozzáadása	58
16.0 Letöltés a médialejátszó segítségével	59
16.1 Az NZBget modul beállítása	60
16.2 Az NZB modul használata	61
16.3 A Transmission modul használata	61
17.0 A Smart Remote App (Android) és intelligens vezérlés App (IOS), hogy ellenőrizzék a médialejátszó	63
17.1 Smart vezérlés Androidra	63
17.2 Smart vezérlés iOS eszközökre	63
18.0 Egyéb funkciók	64
18.1 Rendszer menü	64
18.2 MISC menü	64
18.2.1 Retrieving the software version	64
18.2.2 Egyéb MISC menü pontok	65
19.0 Gyakran ismételt kérdések és egyéb információk	65
20.0 Szerviz és támogatás	66
21.0 Figyelmeztetések és felhívások	67
22.0 Jótállási feltételek	68
23.0 Megfelelőségi nyilatkozat	69

1.0 Bevezetés

Gratulálunk e minőségi Eminent termék megvásárlásához! A terméket az Eminent szakemberei alapos tesztelésnek vetették alá. Probléma esetén az Eminent öt éves jótállását veheti igénybe. A kézikönyvet őrizze meg és tartsa biztonságos helyen.

Regisztrálja termékét a www.eminent-online.com oldalon! Ez lehetővé teszi a termékkel kapcsolatos frissítések fogadását.

1.1 Funkciók és jellemzők

Az Eminent EM7385 és EM7380 3D-s Full HD Media Player lejátsza az összes kedvenc filmjét a televízióján HD minőségben, és a 3D-s Full HD-n a 3D TV-jén. A

vadonatúj Realtek RT1186 chipset támogatja szinte az összes fájlformátumot Full HD 1080p-en. Az Eminent EM7385 és EM7380 3D-s Full HD Media Player 5 év garanciával kapható.

Az erős Realtek RT1186 chipset támogatja szinte az összes 2D és 3D-s video codec-eket! Hála a vadonatúj RT1186 750MHz-n futó processzornak, az EM7385 és a EM7380 hdMEDIA 3D képes dekódolni számos videó fájlokat, mint MKV, VC-1, AVCHD MPEG-4, H.264 és az X.264-t. Mindezeket Full HD 1080p felbontáson. Az EM7385 és EM7380 egyaránt támogatja a 3D formátumokat, mint a Side-by-Side, a Top-Bottom és a Frame packed-et . SRT-felírat 3D-re automatikusan átvált. Klasszikus formátumok, mint a DivX, XviD, MPEG-1 és MPEG-2 is támogatott. Népszerű ISO fájl formátum a DVD-ROM teljes menü, a fejezetek és felirat támogatás. BD-ROM ISO fájlokkal lehet lejátszani, mind 2D és 3D-ben, a menü támogatást, fejezeteket és PGS felírat stream-t is.

Full HD hang- és videóélmény.

Az Eminent 3D-s Media Player az EM7385 és az EM7380 nem csak az eképesztő Full HD 1080p-es videót támogatja, de jellemző a kristálytisztá hangzás a HD hangformátumok, mint a Dolby TrueHD és DTS-HD Master Audio támogatásával nagy sebességű HDMI 1.4 porton keresztül . A HD-t támogató audio vevő szükséges teljes HD zenei lejátszásához. A teljes kétirányú kompatibilitáshoz, normál DTS (Core) és AC3 (Embedded) sáv áll rendelkezésre a nagy sebességű HDMI 1.4 és a SPDIFportokon keresztül. Az EM7385 el van látva belső Dolby Digital (AC3) és DTS dekóderrel, hogy a nem HD készülék is le tudja játszani a tartalmat .

Film info és a borító.

Az Eminent 3D Full HD Media Player EM7385 és EM7380 támogatja ThumbGen-t, mellyel elkészítheti filmjei mozi info-ját és a borítóját . A ThumbGen-nel megtervezheti tetszetős videó falát. Emellett a támogatás mellett az EM7385 és EM7380 a ThumbGen információkat adhat filmről az Internet Movie Database-ből csak nyomja meg az info gombot a távirányítón.

Könnyű használat.

Az új grafikus felhasználói felülettel az EM7385 és EM7380 még könnyebben irányítható. A 3D-s Media Player az Ön számára egyszerűen és kényelmesen szabályozható.

Az Eminent EM7385 és EM7380 is vezérelhető a "távirányító" alkalmazás használatával Apple (IOS), vagy Android telefon vagy tablet segítségével. Ez az alkalmazás kifejezett fejlesztése a V-One multimédiának. Töltse le az alkalmazást az App Store-ból vagy az Android Market-ből.

Az EM7385 teljesen fekete alumínium borítása.

Az Eminent 3D-s médialejátszó az EM7385 hdMEDIA 3D egyedi a teljes

alumínium borítása, amely egyben az egységet hűvösen tartja, és elszigeteli az opcionális belső merevlemez hangját. A keskeny, fekete kivitel és a vonzó LED kijelző egység lenyűgözően tetszhetős!

Kompakt, fekete alumínium borítású EM7380.

Az Eminent 3D-s médialejátszó az EM7380 hdMEDIA 3D egyedi a teljes alumínium borítása, amely hűvösen tartja az egységet. A keskeny, fekete kivitel lenyűgözően tetszhetős!

Az Ön kényelmét szolgáló egyszerű beszerelést könnyítő rendszer.

A Eminent EM7385 hdMEDIA 3D rendelkezik a jobb oldalán található beszerelést könnyítő nyílással, amely a 3,5 "SATA merevlemeznek biztosítja a könnyű behelyezését a keretbe. Minden bizonnyal ez a legkényelmesebb módja a merevlemez csatlakoztatásához és eltávolításához!

Beépített 300N-es vezeték nélküli hálózat az EM7385-höz.

Az Eminent EM7385 3D-s Media Player egy beépített vezeték nélküli adapterrel és két külső antennával felszerelt. Egy 300N vezeték nélküli router használatával gyorsan hozzáférhet az összes médiához az otthoni hálózatán. A vezeték nélküli adapter lefelé kompatibilis a 802.11b és g hálózatokkal, de az optimális élmény elérésére ajánljuk, hogy használja a vezeték nélküli N hálózatot.

Opcionális vezeték nélküli hálózat az EM7380-hoz.

Az Eminent EM7380 3D-s Media Player egy EM4576 vagy EM4579 vezeték nélküli adapterrel felszerelt lejátszó. Egy 300N vezeték nélküli router használatával gyorsan hozzáférhet az összes média az otthoni hálózatán. A vezeték nélküli adapter lefelé kompatibilis a 802.11b és g hálózatokkal, de az optimális élmény elérésére ajánljuk, hogy használja a vezeték nélküli N hálózatot.

USB 3.0 Super Speed adatátvitel számítógépről az EM7385-re.

Használja az EM7385 USB 3.0 csatlakozót a számítógépe egy beépített USB 3.0 port csatlakoztatásához és ezáltal az összes adatainak másolása hihetetlen gyorsan történik a belső merevlemezre. Tudta, hogy az USB 3.0 segítségével megtakaríthat egy csomó időt a fájlok másolásakor (akár 10x gyorsabb, mint az USB 2.0)?

Hozzáférés a hálózatán tárolt fájlokhoz .

Az Eminent EM7385 és EM7380 hdMEDIA 3D közvetlenül lejátszhatja a médiát a hálózatáról. Tehát, ha vannak a számítógépén tárolt médiafájlok, vagy NAS eszköze, tetszeni fog Önnek az hálózati támogatás, amely beépült az EM7385 és az EM7380 hdMEDIA 3D-s Media Playerekbe. A belső Gigabit LAN port segítségével gyorsan csatlakozhat az otthoni hálózathoz, és lejátszhat fájlokat közvetlenül a számítógépről vagy egyéb eszközökről. A teljes körű, UPnP és SAMBA támogatás segítségével soha nem lesz egyhangú pillanat otthonában!.

Zenék és képek ugyanabban az időben.

Az Eminent EM7385 és EM7380 3D-s Media Player széles skáláját támogatja az audio fájloknak, beleértve MP3, OGG, és a népszerű veszteségmentes FLAC formátumot. És ezek az eszközök képesek többfeleadat egyidejű végrehajtására is, lehetővé téve, hogy a zenei gyűjteményét lejátsza, miközben diavetítésként nézi a képeit ugyanabban az időben.

Egyszerű és gyors letöltések.

A média lejátszó hálózati csatlakozásának segítségével könnyedén letölthet mindenfajta média fájlokat. Az EM7385 és EM7380 egyaránt rendelkezik beépített átviteli (BitTorrent) és NZBget (Usenet) programokkal. Ezek a programok képesek a letöltésre és a fájlok kibontásához akkor is, ha a számítógépe ki van kapcsolva!

Webszolgáltatások és az Android.

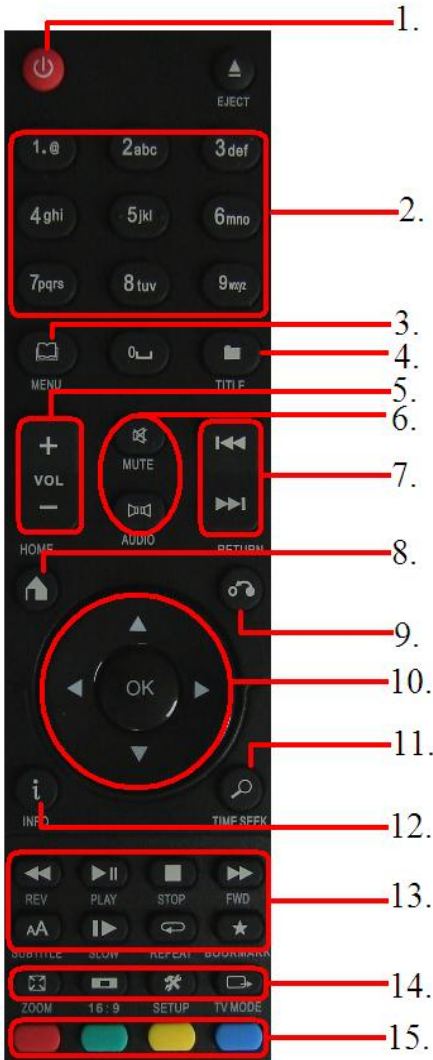
Az EM7385 és EM7380 hdMEDIA 3D mindkettő támogatja a webes szolgáltatásokat, mint a Metafeeds, Flickr, Picasa, Shoutcast internet rádiót és híreket. Akár a catch-up-TV-t és az integrált Third Party alkalmazású VOD / RSS szolgáltatást is nézheti. A rendelkezésre álló egyéb webes szolgáltatások változtatásának jogát fenntartjuk. Az Eminent EM7385 és EM7380 egy dual boot rendszerrel indítja az Android operációs rendszert. Korlátlan android alkalmazások és játékok állnak rendelkezésre. A legjobb alkalmazások EM7385 és EM7380-ra megtalálhatóak az EMINENT honlapján.

1.2 A csomag tartalma

A csomagnak a következőket kell tartalmaznia:

- EM7380 HD Media Player 3D vagy EM7385 HD Media Player 3D
- Két antenna (csak EM7385)
- Tápegység
- Távirányító + elemek
- Nagy sebességű HDMI (1.4) kábel
- USB 3.0 A-A1 m-es kábel (csak EM7385)
- SATA kábel (csak EM7385)
- CD-ROM használati utasítással
- Gyors telepítési útmutató

2.0 A távvezérlő leírása



1. **On/off:** gomb, be vagy kikapcsolja a média lejátszó
2. **Számgombok:** Elsősorban a megadott fejezetszámra ugráshoz használhatók.
3. **Menü:** főleg az áttekintések kijelöléséhez és a 3D-s nézet kijelölésére használjuk egy 3D-s videó fájl lejátszása közben.
4. **Cím** A film cím menüjének elérése (ha támogatott).
5. **Volume:** A hangerő növelésére vagy csökkentésére használható.
6. **Némítás/Audió:** A hang elnémítására vagy az audió adatfolyam kiválasztására használható.
7. **előző/következő:** A következő (audió) fájl kiválasztására használható.
8. **Kezdőlap:** Visszatérés a főmenübe.
9. **Return:** Visszatérés az előző lépésre.
10. **Navigálás:** A menüpontok közötti navigálásra szolgáló gombok.
11. **Idő szerinti keresés:** Adott időpontra történő ugrás
12. **Info:** A lejátszott fájjal kapcsolatos információk megjelenítése.
13. **Funkciógombok:** Fájlok lejátszásakor használhatók → lejátszás/start, stop, előre stb.
14. **Rendszer gombok:** A nagyítás funkció, képarány kiválasztására, a beállítások menübe történő belépésre és a felbontás megváltoztatására használható.
15. **Színes gombok:** Főleg a "File Manager" használata közben funkció. Továbbá, film posztterek kiválasztása a színes gombok segítségével.

Kép 1 - Távirányító

3.0 A csatlakozók leírása

3.1 Kép EM7385 csatlakozói

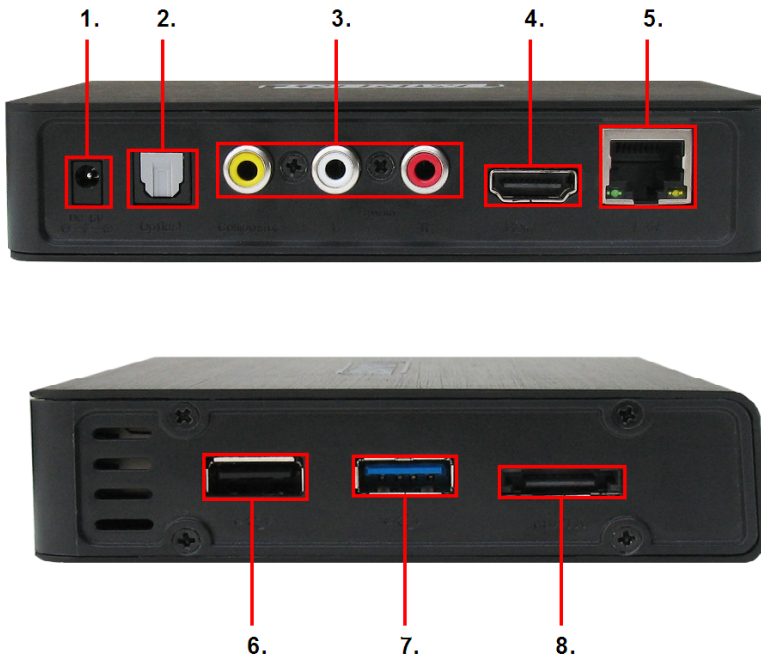


2. sz. Kép EM7385 csatlakozói

1. **Ki/be kapcsoló gomb:** Ezzel tudja a media playert ki és bekapcsolni.
2. **WIFI csatlakozó:** Ide tudja a WIFI antennákat csatlakoztatni.
3. **Visszaállítás:** Firmware frissítés esetén használatos
4. **Tápcsatlakozó:** Az áramellátás csatlakozója (12V)
5. **Kártyaolvasó:** Külső memóriakártyák csatlakoztatásához, mint pl: SD és MMC kártyák
6. **Optikai S/PDIF csatlakozó és koaxiális csatlakozó:** Audio csatlakozó az ön digitális vevőkészülékéhez.
7. **Kompozit és Komponens csatlakozó:** Kompozit: analog TV-hez való csatlakozásra (a sárga a video, a vörös és a fehér az audió csatlakozó), vagy csak a piros és fehér csatlakozót használjuk az analog audió vevőhöz. Komponens: HD TV-khez való csatlakozáshoz használatos.

8. **Gigabit LAN:** A csatlakozó a LAN hálózathoz (routerhez, LAN kábellel)
9. **HDMI csatlakozó:** HDMI 1.4 ismert, mint HDMI nagysebességű csatlakozó. HD televíziókhöz, vagy HDMI-vel rendelkező vevőkhöz használatos.
10. **USB 2.0 csatlakozó:** USB eszközök, pl. külső merevlemez vagy pendrive csatlakoztatásához használatos.
11. **SATA csatlakozó:** külső merevlemez (SATA csatlakozóval) csatlakoztatásához
12. **USB 3.0 slave:** Ide csatlakoztassa számítógépét a melléklet USB 3.0 kábellel
13. **USB 3.0 host:** USB 3.0 eszközök, pl. külső USB 3.0 merevlemez vagy pendrive USB 3.0 csatlakoztatásához használatos.
14. **USB 2.0 host:** USB eszközök, pl. külső merevlemez vagy pendrive csatlakoztatásához használatos.

3.2 Kép EM7380 csatlakozói





9.

3. sz. Kép EM7380 csatlakozói

1. **Tápcsatlakozó:** Az áramellátás csatlakozója (5V)
2. **Optikai S/PDIF csatlakozó:** Audio csatlakozó az ön digitális vevőkészülékéhez.
3. **Kompozit csatlakozó:** analog TV-hez való csatlakozásra (a sárga a video, a vörös és a fehér az audio csatlakozó), vagy csak a piros és fehér csatlakozót használjuk az analóg audio vevőhöz.
4. **HDMI csatlakozó:** HDMI 1.4 ismert, mint HDMI nagysebességű csatlakozó. HD televíziókhoz, vagy HDMI-vel rendelkező vevőkhöz használatos.
5. **Gigabit LAN:** A csatlakozó a LAN hálózathoz (routerhez, LAN kábellel)
6. **USB 2.0 host:** USB eszközök, pl. külső merevlemez vagy pendrive csatlakoztatásához használatos.
7. **USB 3.0 host:** USB 3.0 eszközök, pl. külső USB 3.0 merevlemez vagy pendrive USB 3.0 csatlakoztatásához használatos.
8. **e-SATA csatlakozó:** külső merevlemez (e-SATA csatlakozóval) csatlakoztatásához
9. **Visszaállítás:** Firmware frissítés esetén használatos

4.0 SATA merevlemez-meghajtó beszerelése (EM7385)

A következő lépésekben leírjuk, hogy helyezze be és csatlakoztassa SATA merevlemezét a media playerbe. Az EM7385 egy merevlemez reteszelő mechanizmust használ, amely nagyon egyszerűvé teszi a beépítést.

1. Vegye ki az EM7385-öt a csomagolásból
2. Nyissa ki a merevlemez tartót oldalt, azáltal, hogy megnyomja a 2 csúszkát
3. Csúsztassa ki a merevlemez reteszelő mechanizmust

4. Helyezze el a merevlemezt a reteszelő rendszeren. A merevlemezen lévő matricának felül kell lennie (önnek látnia kell) és a merevlemez csatlakozóinak a reteszelő mechanizmus ellenkező oldalán kell lennie.
5. Ha rendben van, akkor a merevlemezreteszelő 2 csavarlyukának (1-1 mindkét oldalon) pontosan hozzáigazítva kell lennie a merevlemez csavarlyukához.
6. Helyezze a csavarokat a pozícióba.
7. Most helyezze a merevlemez reteszelőt a merevlemez csatlakozó elejéhez. Ellenőrizze, hogy a merevlemez reteszelő két kiemelkedő éle hozzá legyen igazítva a merevlemez slot 2 csatlakozójához.
8. Óvatosan csúsztassa a merevlemez reteszelőt a merevlemez slot-hoz.
9. A merevlemez bekattan a helyére.
10. Nyomja a 2 csúszkát a "Zár" pozícióba

5.0 A médialejátszó csatlakoztatása

1. Csatlakoztassa a HDMI-kábel egyik végét az EM7385 or-vagy EM7380 csatlakozójához, másik végét pedig televíziója egyik szabad HDMI-aljzatához. Amennyiben nem rendelkezik szabad HDMI csatlakozással a televízióján, használhatja a médialejátszó és a televízió komponens csatlakozóit a nagy felbontású képek elérése érdekében. Régebbi CRT TV használata esetén a kompozit csatlakozót is használhatja (only- csak EM7385!).
2. Ha szükséges, csatlakoztasson hálózati kábelt az EM7385 or- vagy EM7380 LAN-aljzatához. Csatlakoztassa a hálózati kábel másik végét a router vagy switch berendezéshez.
3. Állítsa a TV-készüléket a megfelelő HDMI-csatornára.
4. Csatlakoztassa tápegység kábelét az EM7385 DC 12V csatlakozójába, vagy csatlakoztassa tápegység kábelét az EM7380 DC 5V csatlakozójába.
5. Csatlakoztassa a hálózati tápegységet egy fali konnektorhoz.

Ha ön HDMI erősítőt használ, a HDMI kábelt az erősítőhöz és a media playerhez is csatlakoztatnia kell. Ha 3D képeket kíván megjeleníteni a képernyőn, akkor TV vagy monitor HDMI ki és bemenetének legalább HDMI 1.4 szabványúnak kell lennie.

6.0 A médialejátszó üzembe helyezése

6.1 A varázsló használata (Kezdeti beállítás)

Ha EM7385-öt használ: Nyomja meg az On/Off gombot és 1-es pozícióba kerül a media player. Ha EM7380-at használ: Amikor a media player áramellátás alá kerül, azonnal

bekapcsolódik. Általában a varázsló jelenik meg. Ezt a varázslót a médialejátszó beállítására lehet használni.

1. A varázsló a nyelv menüvel kezdődik. Nyomjon "OK"-t a távirányítón, ha kiválasztotta a nyelvet. Ebben az esetben válassza a "Magyar" nyelvet és nyomjon "OK" gombot.
2. Ezután a „Vezetékes helyi hálózat beállítása” elem látható. Nyomja meg az „OK” gombot a választómenü megnyitásához. Ha a médialejátszót hálózati kábellel csatlakoztatta, akkor a „IP-cím kiosztás (automatikus)” lehetőség választásával automatikusan IP-címet oszthat ki a médialejátszó számára. Ha manuálisan szeretné beállítani az IP-címet, akkor válassza ki a „fix IP-cím (kézi)” lehetőséget, és billentyűzze be a szükséges adatokat. Nyomja meg az „OK” gombot a megerősítéshez.
3. Amikor a DNS (AUTO) feltűnik, nyomjon OK gombot. Mikor a "hálózati beállítások mentése" feltűnik, szintén nyomjon OK gombot. A kapcsolat tesztelésre kerül és ha megfelelő a "Csatlakoztatva" fog feltűnni. Valamint a IP-Address' és 'Submask' lesz látható. Nyomja meg az 'OK' gombot!
4. Ezután nyomja meg a 'Return' gombot a távirányítón.

Megjegyzés: ha manuálisan szeretné a beállítani az IP címet és a többi hálózati beállítást, ki kell választani a 'FIX IP (MANUAL)' -t és kitölteni a szükséges adatokat. Nyomjon 'OK' gombot a megerősítéshez.

Tipp: ha a varázsló nem jelenik meg az első indítás során, akkor vissza kell állítania a médialejátszó gyári alapbeállításait. A művelet végeztével megjelenik a varázsló. A „Rendszer → Beállítás → Gyári alapértékek” menüpont használatával a médialejátszó visszaáll a gyári alapértékekre. Ezután a művelet után a "varázsló" elindul.

7.0 Kézi beállítások

A varázslóval sikeresen elvégezte a berendezés alapbeállításait. Így már igény szerint elvégezheti a médialejátszó összes beállítását.

7.1 A merevlemez-meghajtó formázása (EM7385)

1. A navigációs gombok használatával lépjen a „Beállítás” elemre, és nyomja meg az „OK” gombot; ekkor alapértelmezés szerint a „Rendszermenü” menüpont van kiválasztva.
2. Lépjen a „Formázás” elemre, és nyomja meg az „OK” gombot.
3. Válassza ki az „Belső merevlemez-meghajtó” elemet, és nyomja meg az „OK” gombot.
4. Kövesse a képernyőn megjelenő utasításokat.

Tipp: ha a „Időpuffer lemezkapacitás” képernyő látható, válassza ki a „1 óra” elemet, és lépjen tovább!

7.2 A képernyő beállítása

1. Használja a navigációs gombokat a „Beállítás” elem kiválasztásához, majd nyomja meg az „OK” gombot.
2. Válassza ki a „Videó” elemet.
3. Válassza ki a helyes képarányt. Szélesképernyős TV-készülék használata esetén válassza a „16:9” beállítást.
4. Válassza ki a kívánt felbontást a „TV-rendszer” elemben. Full HD TV-készülék használata esetén válassza az 1080P 60Hz beállítást. Ez a felbontás biztosítja a legjobb képminőséget.
5. Videoanyag lejátszásakor a „Videó nagyítás” funkció használható a nagyításhoz. Csak teljesképernyős lejátszási módban használható! Az alapértelmezett beállítás az „Ki”.
6. Ha a videotartalmat „eredeti” HD videó beállításokkal szeretné lejátszani (pl. 24 képkocka másodpercenként), akkor az 1080P 24Hz elemet „Be” helyzetbe állíthatja. Ily módon az eredeti videó beállításokkal rendelkező videotartalom a lehető legsimábban jeleníthető meg.
7. Szükség esetén a „Mély szín” lehetőség is beállítható. A bitek száma határozza meg a képernyőn megjeleníthető színek számát. Minél több bitet ad meg, annál több szín jeleníthető meg. Általában a „Automatikus” az ideális beállítás. Ezt a lehetőséget csak akkor állítsa manuálisra, ha nem ismeri TV-készüléke maximális bitmélységét.

7.3 A hang beállítása

Ha a HDMI output 'Auto'-ra van állítva, akkor a media player automatikusan a megfelelő beállításokat használja. Ez esetben nincs szükség a kézi beállításokra.

7.3.1 Ha közvetlenül a TV-hez csatlakoztatja:

1. Használja a navigációs gombokat a „Beállítás” elem kiválasztásához, majd nyomja meg az „OK” gombot.
2. Válassza az „Audió” opciót.
3. Ha a médialejátszót elsősorban az esti órákban használják, akkor a „Éjszakai mód” elemet „Be” vagy „Kényelmi” helyzetbe állíthatja. Ha 'ON' állásba állítja, a halk audio tartalom fel fog erősödni, hogy hallja a halk hangokat, például a párbeszédet. Ha 'Comfort' állásba állítja, akkor a hangos audio tartalom kissé halkabb lesz.
4. Ellenőrizze, hogy a 'HDMI Output' 'LPCM'-re van állítva és nyomja meg az 'OK' gombot.
5. Válassza ki a „Térhangzás” elemet, és nyomja meg az „OK” gombot. Válassza ki az „5.1 CH” vagy a „Mindegy” lehetőséget, majd nyomja meg az „OK” gombot.

7.3.2 Ha HDMI DTS vevőegységhez csatlakoztatjuk:

Tekintse meg HDMI rádióerősítője kézikönyvét a támogatott kodekeket illetően. A feltüntetett lépések alapértelmezett beállításokat feltételeznek, és általában használhatók HDMI rádióerősítőkhöz.

1. Használja a navigációs gombokat a „Beállítás” elem kiválasztásához, majd nyomja meg az „OK” gombot.
2. Válassza az „Audió” opciót.
3. Ha a médialejátszót elsősorban az esti órákban használják, akkor a „Éjszakai mód” elemet „Be” vagy „Kényelmi” helyzetbe állíthatja. Ha 'ON' állásba állítja, a halk audio tartalom fel fog erősödni, hogy hallja a halk hangokat, például a párbeszédet. Ha 'Comfort' állásba állítja, akkor a hangos audio tartalom kissé halkabb lesz.
4. Állítsa a „HDMI kimenet” elemet „RAW” állásba és nyomja meg az „OK” gombot.
5. Válassza ki a „Térhangzás” elemet, és nyomja meg az „OK” gombot. Ha HDMI rádióerősítője támogatja a „Dolby True HD” hangzást, akkor válassza ki a „TrueHD” lehetőséget. Ha HDMI rádióerősítője nem támogatja a „HD Audio” hangzást, akkor válassza ki az „5.1 CH” vagy „Mindegy” lehetőséget.

7.3.3 Ha koaxiális vagy optikai (EM7385) csatlakozóval csatlakozik DTS vevőegységhez:

1. Használja a navigációs gombokat a „Beállítás” elem kiválasztásához, majd nyomja meg az „OK” gombot.
2. Válassza az „Audió” opciót.
3. Ha a médialejátszót elsősorban az esti órákban használják, akkor a „Éjszakai mód” elemet „Be” vagy „Kényelmi” helyzetbe állíthatja. Ha 'ON' állásba állítja, a halk audio tartalom fel fog erősödni, hogy hallja a halk hangokat, például a párbeszédet. Ha 'Comfort' állásba állítja, akkor a hangos audio tartalom kissé halkabb lesz.
4. Válassza ki az „SPDIF kimenet” lehetőséget, majd nyomja meg az „OK” gombot. Az „SPDIF kimenet” elemet állítsa „RAW” helyzetbe.
5. Válassza ki a „Térhangzás” elemet, és nyomja meg az „OK” gombot. Válassza ki az „5.1 CH” vagy a „Mindegy” lehetőséget, majd nyomja meg az „OK” gombot.

7.4 A hálózat beállítása

A varázsló során elérhető volt a kezdeti hálózati beállítás lehetősége. A hálózati beállítások szükség esetén később is módosíthatók. Az EM7385 rendelkezik egy beépített WIFI modullal is, amely lehetővé teszi a vezeték nélküli kapcsolat egyszerű beállítását. A következő fejezet során elmagyarázzuk, hogyan lehet módosítani a vezetékes hálózati beállításokat, illetve hogyan lehet beállítani a vezeték nélküli kapcsolatot.

7.4.1 Vezetékes kapcsolat - Automatikus, DHCP használatával

1. Használja a navigációs gombokat a „Beállítás” elem kiválasztásához, majd nyomja meg az „OK” gombot.
2. Válassza ki a „Hálózat” elemet.
3. Válassza ki a „Vezetékes helyi hálózat beállítása” elemet, majd nyomja meg az „OK” gombot.
4. Válassza ki a „IP-cím kiosztás (automatikus)” elemet az IP-cím automatikus lekéréséhez. Nyomja meg az „OK” gombot a megerősítéshez.
5. Válassza ki a „DNS (automatikus)” elemet, majd nyomja meg az „OK” gombot. Ekkor megjelenik a „Hálózati beállítások mentése” értesítés. Válassza ki a „Igen” elemet, majd nyomja meg az „OK” gombot.
6. A rendszer teszteli a kapcsolatot. Ha rendben van, akkor megjelenik a „Csatlakoztatva” üzenet. Ezen kívül az „IP-cím” és „Alhálózati maszk” is látható. Nyomja meg az „OK” gombot.
7. Nyomja meg a „Kezdőlap” gombot a főmenübe történő visszatéréshez.

7.4.2 Vezetékes kapcsolat - Manuális

Ha a hálózatban nincs DHCP-kiszolgáló, vagy ha manuálisan szeretne IP-címet megadni, akkor kövesse az alábbi lépéseket:

1. Használja a navigációs gombokat a „Beállítás” elem kiválasztásához, majd nyomja meg az „OK” gombot.
2. Válassza ki a „Hálózat” elemet.
3. Válassza ki a „Vezetékes helyi hálózat beállítása” elemet, majd nyomja meg az „OK” gombot.
4. Válassza ki a „fix IP (kézi)” elemet, és nyomja meg az „OK” gombot.
5. Írja be a helyes IP-címet az „IP-cím” mezőbe. Ennek az IP-címnek a hálózat IP-cím tartományán belül kell lennie.
6. Írja be a helyes alhálózati maszkot a „Alhálózati maszk” mezőbe. A „Alhálózati maszk” paraméternek meg kell egyeznie a hálózatban használt paraméterrel.
7. Írja be a helyes alapértelmezett átjárót a „Alapértelmezett átjáró” mezőbe. Ez az átjáró általában megegyezik a router IP-címével.
8. Írja be a helyes DNS kiszolgálót a „DNS kiszolgáló IP-címe” mezőbe. Javasoljuk, hogy töltsse ki a DNS szerver celláját, az adatokat a szolgáltatótól tudja megszerezni.
9. Nyomja meg az „OK” gombot, és válassza a „Igen” elemet a „Mentés” kérdésre válaszolva. Nyomja meg az „OK” gombot újra a beállítások mentéséhez.
10. Nyomja meg a „Kezdőlap” gombot a főmenübe történő visszatéréshez.

7.4.3 Vezeték nélküli kapcsolat

Végezze el a következő lépéseket, a vezeték nélküli hálózathoz történő csatlakozás érdekében, a beépített WIFI modul használatával.

1. Ha EM7385-öt használ: helyezze az antennákat az antenna csatlakozóba és ellenőrizze, hogy megfelelően csatlakoztatta. Ha EM 7380-at használ, helyezze az EM4576/4579 USB WLAN sticket a készülék szabad USB portjába
2. Válassza ki a „Hálózat” elemet.
3. Válassza ki a „Vezeték nélküli beállítás” elemet, majd nyomja meg az „OK” gombot.
4. Megjelenik az elérhető vezeték nélküli hálózatok listája.
5. Jelölje ki saját vezeték nélküli hálózatát, majd nyomja meg az „OK” gombot.
6. Amennyiben hálózata jelszóval védett, akkor meg kell adnia a hálózati biztonsági kulcsot. Ha biztonsági kulcsa egy vagy több nagybetűt tartalmaz, akkor meg kell nyomnia a „Nagyítás” gombot a távvezérlőn a nagybetűs ábécé használatához. Nyomja meg újra a „Nagyítás” gombot a kisbetűs ábécére váltáshoz.
7. Miután beírta a kulcsot, válassza az „OK” gombot a képernyőn, majd nyomja meg az „OK” gombot a távvezérlőn. A rendszer teszteli a kapcsolatot. Ha rendben van, megjelenik a hálózati paramétereket tartalmazó lista. Nyomja meg az „OK” gombot. A piros gombot is használhatja a távirányítón a szimbólumok beírásához. Amikor a 'kulcsot' beírta, nyomja meg a 'Play' gombot a távirányítón.
8. Nyomja meg a „Kezdőlap” gombot a főmenübe történő visszatéréshez.

Megjegyzés: Vezeték nélküli kapcsolat használatakor nem lehetséges fix IP-címet használni.

Megjegyzés: ha már nem kívánja a vezeték nélküli hálózatot használni, mert a vezetékest használja, akkor kövesse a következő lépéseket:

1. Menjen a 'Beállítások'-hoz és nyomja meg az 'OK' gombot.
2. a 'Hálózatok'-hoz és válassza ki a 'Vezeték nélküli beállítások'-at
3. Nyomja meg a "időre keresés" (hour glass szimbólum) gombot a távvezérlőn, amely után a media player megkeresi az elérhető ssid-t.
4. Válasszon ki egy SSID-t amivel kapcsolódik és töltse ki egy képzeletbeli kulccsal, és hagyja, hogy a media player kapcsolódhasson a hálózathoz
5. Amíg a media csatlakozni próbál, önnek meg kell szakítani a műveletet és megnyomni a 'Return' gombot. A vezeték nélküli kapcsolat ekkor megszűnik.
6. Most ön létrehozhat egy vezeték nélküli kapcsolatot, ahogy az a 7.4.2. pontban leírtuk.

7.4.4 A Samba szerver ellenőrzése és DLNA DMR nevet adni

Annak érdekében, hogy media player merevlemezhasználja a helyi hálózatot, szükséges a Samba szervert bekapcsolni. A Samba szerver alapértelmezettként be van kapcsolva.

DLNA DMR nevet is adhat a media playernek. Ez a név akkor választható, mikor a DLNA DMR opciót használjuk és/vagy használjuk az iMediaShare szoftvert.

1. Használja a navigációs gombokat a „Beállítás” elem kiválasztásához, majd nyomja meg az „OK” gombot.
2. Válassza ki a „Hálózat” elemet.
3. Válassza ki a „SAMBA szerver” elemet. Ellenőrizze, hogy a „SAMBA szerver” elem „Be” helyzetben van-e. Ha nem, akkor nyomja meg az „OK” gombot, válassza ki az „Be” elemet, majd nyomja meg ismét az „OK” gombot.
4. A navigációs gombokkal lépjen a „Rendszer” menüpontra.
5. Válassza ki a „Eszköznév” elemet, majd nyomja meg az „OK” gombot. Ez az eszköznév akkor használatos, ha ön DLNA DMR használatával stream-el és iMediaShare szoftvert használ.
6. Így már kitöltheti a médialejátszó nevét. Nyomja meg a „Nagyítás” gombot a nagybetűs ábécére váltáshoz. Nyomja meg újra a „Nagyítás” gombot a kisbetűs ábécére váltáshoz. Ön szintén használhatja a piros gombot a távirányítóján szimbólumok beírásához. Miután végzett, válassza az „OK” gombot a képernyőn, majd nyomja meg az „OK” gombot a távvezérlőn.

Megjegyzés: Hogy hogyan használja a media player merevlemezét a helyi hálózatban, a 8.2-es fejezetben mutatjuk meg.

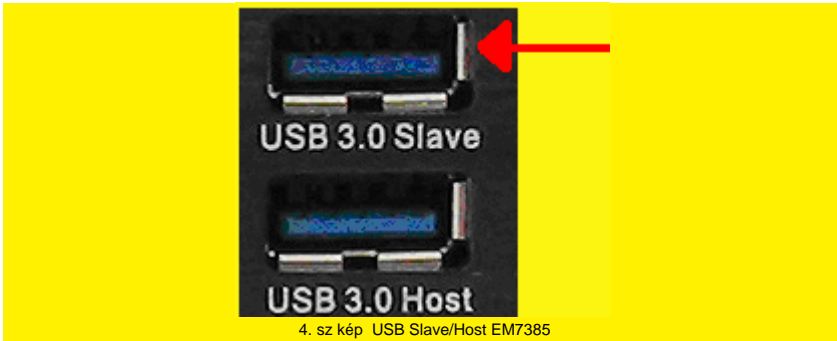
8.0 Média másolása a médialejátszóra (beépített merevlemez-meghajtó)

Mihelyst a media playert beállította, elkezdheti másolni a media fileokat a az EM7385 belső merevlemezére.

8.1 Az USB (3.0) csatlakozó használata

A médialejátszó gyors, új generációs USB 3.0 csatlakozóval rendelkezik. Az USB 3.0 csatlakozó segítségével az adatmásolás hihetetlen sebességgel történik. A leggyorsabb adatátvitel akkor érhető el, ha az ön számítógépe és a csatlakozó kábel is USB 3.0 szabványú. Ha számítógépe nem rendelkezik USB 3.0 csatlakozóval, akkor USB 2.0 csatlakozó is használható, mert az USB 3.0 kompatibilis az USB 2.0 szabvánnyal. A media player a következő generációs USB 3.0 slave kapcsolattal rendelkezik. Ezt az USB 3.0 slave kapcsolatot használva az adatmásolás hihetetlenül gyors lesz.

Megjegyzés: Az EM7385 két USB 3.0 csatlakozóval rendelkezik. Ha ön a számítógépét a media playerhez szeretné csatlakoztatni, akkor önnek a USB 3.0 slave csatlakozót kell használnia az EM7385 hátoldalán. Mindez a következő képen is látható:



4. sz. kép USB Slave/Host EM7385

1. Ellenőrizze, hogy a médialejátszó elindult-e.
2. Vegye ki a mellékelt USB 3.0 kábelt a csomagolásából.
3. Csatlakoztassa az USB-kábelt a médialejátszón lévő USB 3.0 (Slave) aljzathoz (kék színű USB csatlakozó).
4. Csatlakoztassa az USB kábel másik végét a számítógépe szabad USB (3.0) csatlakozójához.
5. A számítógép automatikusan felismeri és telepíti az új hardware-t. Amikor a felismerés befejeződött, a media player merevlemezét a számítógép külső merevlemeznek fogja tekinteni.
6. A merevlemez-meghajtó tallózásához használja a Windows Intézőt. Így már lehetővé válik az adatok átmásolása a médialejátszó merevlemez-meghajtójára.
7. Amikor a másolás véget ért, az USB kábelt biztonságosan kell eltávolítani a számítógépről, vagy a media playerről. (jobb egérgombbal kattikljen az óra mellett az USB jelre és kattintson a 'hardware biztonságos eltávolítása'-ra. Ha nem így jár el, a media player nem fogja tudni lejátszani a file-okat.

8.2 Hálózati kapcsolat használata (Samba)

Médiát a hálózati kapcsolaton keresztül is átmásolhat. Ily módon nem kell összekötni a médialejátszót a számítógéppel.

1. Használja a navigációs gombokat a „Beállítás” elem kiválasztásához, majd nyomja meg az „OK” gombot.
2. Válassza ki a „Hálózat” elemet.
3. Győződjön meg arról, hogy a „SAMBE szerver” elem beállítása „Be”.
4. Nyomja meg a „Kezdőlap” gombot a főmenübe történő visszatéréshez.

5. Győződjön meg arról, hogy a számítógép működik, és ugyanahhoz a hálózathoz csatlakozik, mint a médialejátszó.
6. Nyissa meg a Windows Intézőt és írja be: \\IP-Address vagy írja be az eszköz nevét, ebben az esetben \\EM7385 és nyomja meg az 'Enter' billentyűt a billentyűzeten.
7. Kattintson duplán a „Merevlemez-meghajtó” elemre. Ekkor megjelenik a médialejátszó merevlemez-meghajtójának tartalma.
8. Most már tud adatokat másolni a számítógépről a media player merevlemezére hálózaton keresztül.

Fontos információk:

Mivel a médialejátszó elsődleges célja adatfolyamok továbbítása, a hálózaton történő adattovábbítás sokkal lassabb, mint amikor a számítógépről másolnak adatokat. A médialejátszó processzorát (CPU) és memóriáját kifejezetten média funkciók kihasználására tervezték, nem az adatok minél gyorsabb áttöltésére. Mivel mind a processzor, mind pedig a memória felelős a hálózati teljesítményért, a hálózaton történő áttöltés sebessége nem olyan nagy, mint a számítógép adatátviteli sebessége. Ez azt jelenti, hogy a media player nem fogja elérni azt a másolási és letöltési sebességet, mint egy számítógép.

8.3 A Samba megosztás elmentése a kedvencek közé

Lehetséges a gyorselérés létrehozása a Samba megosztásokhoz, úgy, hogy elhelyezzük azt a kedvencek listájában. Ez azt jelenti, hogy létrehozhat egy parancsikont egy specifikus folderhez egy hálózati eszközön, például egy hálózati meghajtón. Ezáltal nem kell minden alkalommal megkeresnie a foldert.

1. Használja a navigációs gombot hogy kiválassza a 'Manager'-t és nyomja meg az 'OK' gombot.
2. Válassza ki a 'Hálózat'-ot és nyomja meg az 'OK' gombot, miután a workgroup(s) láthatóvá válik.
3. Válassza ki a megfelelő workgroup-ot és nyomja meg az 'OK' gombot. Az elérhető Samba szerverek láthatóvá válnak.
4. Válassza ki a használni kívánt Samba szervert és nyomja meg az 'OK' gombot. Ha be kell lépni, írja be a felhasználónevet és a jelszót.
5. Válassza ki a foldt, amit a kedvencek listájához szeretne adni.
6. Nyomja meg a 'Menu' gombot és válassza az 'Add a kedvencekhez'-t és nyomja meg az 'OK' gombot.
7. Térjen vissza a főmenübe.
8. Válassza ki a kedvenceket és nyomja meg az 'OK' gombot.
9. Válasszon a kedvencek közül és nyomja meg az 'OK' gombot. Önnek nem kell többé belépnie és böngésznie foldereken keresztül.

8.4 Fájlok másolása a „Fájlkezelő” segítségével

A médialejátszó saját másolási funkcióval rendelkezik. A funkció segítségével lehetősége nyílik az adatok átmásolására USB-eszközökről, a hálózatról és SD-kártyákról a médialejátszó merevlemez-meghajtójára. Ezen kívül a belső merevlemez-meghajtóról is lehet adatokat másolni USB-eszközökre, a hálózatra és SD-kártyákra. Ezen másolási módszer nagy előnye abban rejlik, hogy a másolást a médialejátszó menüje segítségével el lehet végezni anélkül, hogy fizikailag össze kellene kapcsolni a médialejátszót a számítógéppel. Az alábbi lépésekben leírjuk, hogyan történik a fájlok átmásolása egy csatlakoztatott USB-eszközről a médialejátszó beépített merevlemez-meghajtójára.

1. Csatlakoztassa az USB-eszközt a médialejátszó egyik szabad USB-csatlakozójához.
2. Használja a navigációs gombokat a „Kezelő” elem kiválasztásához, majd nyomja meg az „OK” gombot.
3. Válassza ki az „USB” elemet, majd nyomja meg az „OK” gombot. Ha a meghajtó betűjele látható, akkor nyomja meg újra az „OK” gombot.
4. Keresse meg a másolandó fájlt, majd nyomja meg a zöld gombot a távvezérlőn.
5. Válassza ki a „Másolás” elemet, majd nyomja meg az „OK” gombot.
6. Megjelenik a „Másolási útvonal” képernyő. Válassza ki a „Merevlemez-meghajtó” elemet, majd nyomja meg az „OK” gombot. Válassza újra a „Merevlemez-meghajtó” elemet, majd nyomja meg az „OK” gombot.
7. Válassza ki a célmappát, ahova másolni kíván, majd nyomja meg az „OK” gombot. Ha új mappát kíván létrehozni, akkor nyomja meg a „Idő szerinti keresés” gombot. Adjon nevet az új mappának. Válassza ki az „OK” gombot a képernyőn, nyomja meg az „OK” gombot a távvezérlőn, jelölje ki az újonnan létrehozott mappát, majd nyomja meg az „OK” gombot.
8. Nyomja meg a „Lejátszás” gombot a másolás indításához. Megjelenik egy állapotképernyő.
9. A másolás befejeztével meg kell nyomnia az „OK” gombot a távvezérlőn. A lejátszó az imént átmásolt fájlra ugrik.
10. Nyomja meg többször a „Return” gombot a főmenübe történő visszatéréshez..

Tipp: Ön a hálózaton belül vagy a csatlakoztatott USB eszközökről is másolhat a csatlakoztatott merevlemezre (az EM7385 & EM7380 esetében is)

8.5 Filemásolás FTP használatával

Mind az EM7385 és EM7380 rendelkezik FTP szerverrel. Az FTP szerver elérhető, ha egy belső merevlemez van a az EM7385-be helyezve, vagy ha egy USB stick vagy

merevlemez van csatlakoztatva a media player (EM7385 & EM7380) USB portjához. Javasoljuk, hogy használjon FTP programot, pl. a 'Filezilla'-t. A következő lépéseket kell tenni, ha 'Filezilla'-t használ:

1. Használja a navigációs gombot, válassza ki a 'Setup'-ot, majd nyomjameg az 'OK' gombot.
2. Válassza ki a 'Hálózat'-ot
3. Ellenőrizze, hogy tudja a media player IP címét. Válassza ki a 'Hálózati információ'-t és nyomja meg az 'OK' gombot, miután a részlets hálózati információt megnézte. Térjen vissza a főmenübe.
4. Nyissa meg a 'Filezilla'-t a számítógépén.
5. A 'Host'-hoz írja be a media player IP címét.
6. Töltse ki a felhasználónevet a felhasználónév mezőben. Ha csatlakoztatni akarja az EM7385 belső merevlemezét, használja a hdd nevet felhasználónévként. Ha külső USB eszközt kíván csatlakoztatni, pl. USB stick vagy USB merevlemez, használja az USB felhasználónevet.
7. Bármilyen jelszóval kitöltheti a jelszó mezőt. Figyelem: FTP nem lesz biztosítva ezzel a jelszóval.
8. Kattinson a 'Csatlakozás'-ra és nyomja meg az 'Enter'-t a billentyűzetén, miután az FTP kapcsolat létrejött.
9. Most ön áthozhatja a file-okat a számítógépéről a külső eszközre (media player).

9.0 A media player beállítása media lejátszáshoz

Mielőtt elkezdí a media fileok lejátszását, több opció közül választhat, melyek hasznosak. Ezeket ön beállíthatja. A következő fejezetben bemutatjuk a legfontosabb opciókat, melyek ki vagy bekapcsolava lehetnek alapértelmezettként.

9.1 Media könyvtár

Mindkét media player esetén lehetőség van könyvtár vagy adatbázis létrehozására a media tartalmak számára, melyek a beépített(EM7385) vagy csatlakoztatott(EM7385 & EM7380) merevlemezen vannak. Így Amikor a kategória kiválasztásra kerül, minden media típus a saját kategóriájában lesz mutatva. A filmeknél a támogatott video fileok, zenéknél a tmogatott audio file-ok, a fényképeknél a támogatott képformátumok lesznek megmutatva. A Menu gombot használva a távirányítón több nézetre és részletes kiválasztásra.

1. Menjen a 'Beállítások'-hoz és nyomja meg az 'OK' gombot.
2. Menjen a 'MISC'-hez.

3. Ha könyvtárat vagy adatbázist szeretne létrehozni, a 'Media Könyvtár'-at 'ON'-ra kell állítani. Az alapértelmezett beállítás az 'OFF'.

Figyelem: Amikor a 'Media Könyvtár'-at ON-ra állítja, a könyvtár, vagy adatbázis az újraindításkor jön létre. A könyvtár vagy adatbázis létrehozása eltart egy ideig, ami a mediafileok mennyiségétől függ. Amikor a 'File-ok keresése' eltűnik, az adatbázis elkészült.

9.2 3D/2D video automatikus felismerése

Az EM7385 & EM7380 képes 3D módra váltani, ha media player felismeri a 3D adatfolyamot. Ehhez a media playert +D TV-hez kell csatlakoztatni HDMI High Speed (HDMI 1.4) kábelen keresztül.

1. Menjen a 'Beállítások'-hoz és nyomja meg az 'OK' gombot.
2. Menjen a 'MISC'-hez.
3. Ha ön 3D TV-t használ, a 3D/2D video auto felismerés lesz használatban.
4. Ellenőrizze, hogy az 'Auto 3D' be van-e állítva. Ez az alapértelmezett beállítás.

9.3 Felirat kódolás felismerés

Ez az opció lehetővé teszi, hogy a media player felismeri a feliratot és korrekten megjeleníti a kijelzőn.

1. Menjen a 'Beállítások'-hoz és nyomja meg az 'OK' gombot.
2. Menjen a 'MISC'-hez.
3. Válassza ki a 'Felirat kódolás felismerés'-t. Ez az opció alapértelmezettként 'ON'-ra van állítva.

9.4 Alapértelmezett felirat nyelv

Ez az opció biztosítja, hogy a megfelelő nyelvű felirat jelenik meg (ha elérhető).

1. Menjen a 'Beállítások'-hoz és nyomja meg az 'OK' gombot.
2. Menjen a 'MISC'-hez.
3. Válassza a 'Felirat kódolás felismerés'-t. Ezt az opciót 'Magyar'-ra kell állítani.

9.5 3D feliratok

Az EM7385 & EM7380 képes megjeleníteni a 3D feliratokat.

1. Menjen a 'Beállítások'-hoz és nyomja meg az 'OK' gombot.
2. Menjen a 'MISC'-hez.

3. Válassza ki a 'felirat konverzió 2D-ről 3D-re'-t. Ez az opció 'ON'-ra van állítva alapértelmeztként. Ez az opció a legjobb beállítás a 3D filmekhez.

9.6 BD Menü

Az EM7385 & EM7380 képes lejátszani (3D) Blu-Ray menu, amelyeknek Blu-Ray 1.0 profiljuk van.

1. Menjen a 'Beállítások'-hoz és nyomja meg az 'OK' gombot.
2. Menjen a 'MISC'-hez.
3. Győződjön meg róla, hogy a 'BD Menu' opció 'Mindig Kérdezzen Rá'-ra van állítva, amely az alapértelmezett opció. Így a media player mindig megkérdezi, hogy a Blu-Ray filmet menü struktúrával, vagy nélküle játsza le.

9.7 Alapértelmezett Audio

Ez az opció biztosítja, hogy a media player a megfelelő nyelven szóljon egy másik helyett. (Mikor DVD-t játszik le)

1. Menjen a 'Beállítások'-hoz és nyomja meg az 'OK' gombot.
2. Menjen a 'MISC'-hez.
3. Menjen a 'Default Audio'-hoz. Ezzel az opcióval a magyar nyelvű anyag magyarul fog szólni.

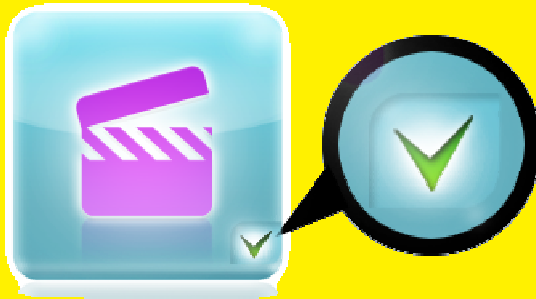
10.0 Média lejátszása

Ha megtörtént a médialejátszó beállítása, és feltöltötte a EM7385 merevlemez-meghajtót médiafájlokkal, akkor lejátszhatja a médiafájlokat. A fájlokat a csatlakoztatott USB eszközökről, a hálózatról vagy a beépített kártyaolvasóról is lejátszhatja.

A médialejátszó egyik fontos jellemzője, hogy sokféle videofájlra képes lejátszani. Támogatottak az olyan „általános” videofájlok, mint a DVD ISO és VIDEO_TS fájlok. A .MOV, .MKV, .AVI és Blu-Ray videofájlok is támogatottak. Az EM7385 & EM7380 szintén képes 3D file-okat lejátszani. Az EM7385 & EM7380 mindkettő támogatja a Full 3D, Side-by-Side 3D és Top-Bottom 3D formátumokat.

Megjegyzés: A főmenü a kategóriamenedzsert tartalmazza. 3 fő kategória létezik: 'Film', 'Zene' 'Kép'. Minden kategóriának van egy ikonja.

1. A 'Film' ikon reprezentálja a filmek kategóriáját. A következő kép a mutatja a 'Film' ikont:



5. sz. Kép Film ikon

2. A 'Zene' ikon reprezentálja a zenék kategóriáját. A következő kép a mutatja a 'Zene' ikont:



6. sz. kép Zene ikon

3. A 'Kép' ikon reprezentálja a képek kategóriáját. A következő kép a mutatja a 'Kép' ikont:



7. sz kép Kép ikon

Ha a 'Media Könyvtár' ki van kapcsolva, a különböző kategóriák jelei akkor is látszódnak, amikjelzik, hogy milyen kategóriák közül lehet választani.

Ha a Media Könyvtár' be van kapcsolva, a jelek akkor lesznek elérhetőek, ha USB merevlemezt vagy pendrive-ot ismert fel a media player (EM7385 & EM7380), vagy ha belső merevlemez van beépítve az EM7385-ba.

Ez azt jelenti, hogy különböző kategóriák nem használhatók. A következő képeken a 'Media könyvtár' be van kapcsolva, de nincs merevlemez vagy pendrive csatlakoztatva:



8. sz kép Film kategória nem elérhető (X jelenik meg)



9. sz kép Zene kategória nem elérhető (X jelenik meg)



10. Kép - Fotó kategória nem áll rendelkezésre (kereszt van jelen)

Javaslat: Nyomja meg a 'Menu' gombot, mikor Full 3D video-t néz és a következő lista fog feltűnni:



11. sz. Kép Menü magyarázat

Subtitle:	<i>Megmutatja az elérhető feliratokat</i>
Audio:	<i>Megmutatja az elérhető audio nyelv beállításokat és további audio opciót</i>
GOTO:	<i>A film egy adott időpontjához irányít</i>
Repeat Title:	<i>Megjismétli a legutolsó video file-t</i>
Repeat Off:	<i>Az ismétlődő funkciót kikapcsolja</i>
2D:	<i>Az elérhető 2D video-kat mutatja</i>
3D:	<i>Az elérhető 3D video-kat mutatja</i>
Swap L & R:	<i>Kicseréli a jobb és bal képeket</i>
3D Depth:	<i>Megnöveli a 3D mélységet</i>
Video Setting:	<i>A fényerő, a kontraszt, telítettség és színezet beállítása</i>

Megjegyzés: Ha a 'media Könyvtár' ki van kapcsolva, akkor a fenti lista a 'Media Könyvtár' opció nélkül jelenik meg.

10.1 3D Blu-Ray ISO lejátszása

A media player képes nem titkosított 3D Blu-Ray ISO / 3D AVCHD ISO file-okat lejátszani. Használja a következő lépéseket, hogy lejátsza ezeket az ISO fileokat.

1. Használja a navigáció gombot és válassza ki a 'Film'-et és nyomja meg az OK gombot.
2. Válassza ki a forrást, ahonnan a filmet le szeretné játszani, és nyomja meg az OK gombot.

3. Böngésszen az ISO file-ok közt és nyomja meg a 'Play' vagy 'OK' gombot a lejátszás elkezdéséhez.
4. A media player automatikusan a megfelelő 3D formátumot fogja kiválasztani, ha a támogatott formátumot felismeri.

Megjegyzés: Néhány ISO csak úgy tud 3D-ben lejátszani, ha navigáció nélkül játszhatja le.

Az EM7385 & EM7380 csak akkor tudja az eredeti 3D Blu-Ray menu-t mutatni, ha a 3D Blu-Ray-nek 1.0 menu struktúrája van. A media player automatikusan felismeri a profilt. Ha a profil magasabb, akkor nem az eredeti, hanem a media player saját menüjét fogja használni az audio és a felirat beállításokhoz.

10.2 További 3D formátumok lejátszása

Megjegyzés: Ha ön D Side-by-Side vagy 3D Top-Bottom fileokat szeretne lejátszani, a file-nak megfelelő kiterjesztésűnek kell lennie. Ez szükséges, hogy a media player a megfelelő módon játssza le a fileokat. Például a 3D Side-by-Side filmeknek a következő kiterjesztésűeknek kell lenniük: '.3DSBS', '.Half-SBS', '.H-SBS', '.HSBS' or '.SBS'.

A 3D Top-Bottom filmek kiterjesztése: '.3DTAB'. Csak ezzel lejátszható a film.

Egy példa a 3D Side-By-Side névre: Eminent.3DSBS.mkv'

Egy példa a 3D Top-Bottom névre: Eminent.3DTAB.mkv'.

Az EM7385 and EM7380 képes más formátumú 3D video formátumokat is lejátszani, mint pl. 3D MKV file-ok és 3D M2TS file-ok.

1. Használja a navigáció gombot és válassza ki a 'Film'-et és nyomja meg az OK gombot.
2. Válassza ki a forrást, ahonnan a filmet le szeretné játszani, és nyomja meg az OK gombot.
3. Böngésszen a a 3D video file-ok közt és nyomja meg a 'Play' vagy 'OK' gombot a lejátszás elkezdéséhez.
4. A media player automatikusan a megfelelő 3D formátumot fogja kiválasztani, ha a támogatott formátumot felismeri.

Megjegyzés: Ha a media player 3D file-t játszik le, de nem látható 3D effekt, akkor önnek a megfelelő 3D módra kell kapcsolnia: Nyomja meg a Menü gombot és válassza ki a megfelelő 3D módot. Ön '3D Simulation', '3D Side-By-Side' és '3D Top Bottom' közül választhat.

Nyomja meg a 'Menu' gombot és válassza a 'Depth' opciót és ezzel növelni tudja a 3D mélységet.

Megjegyzés: Nyomjameg a 'Subtitle' gombot és válassza ki a megfelelő feliratot.

Megjegyzés: Néhány MKV file-nak van saját felirata. Lehetséges SRT feliratot is adni, de csak akkor, ha az mkv file-nak nincs saját felirata. Az SRT feliratot az 'MKVMERGE' szoftver segítségével tudja az mkv fileba helyezni. A szoftvert az internetről tudja letölteni. Ezt a számítógépen tudja szerkeszteni és aztán a media lejátszóra áttölteni. Ezután használhatja az MKV-n belül a feliratot.

10.3 Blu-Ray ISO

A médialejátszó képes lejátszani a védelemmel nem rendelkező Blu-Ray ISO / AVCHD ISO-fájlokat. Az ilyen ISO-fájlok lejátszásához kövesse az alábbi lépéseket.

1. Használja a navigáció gombot és válassza ki a 'Film'-et és nyomja meg az OK gombot.
2. Válassza ki a forrást, ahonnan a filmet le szeretné játszani, és nyomja meg az OK gombot.
3. Válassza ki az ISO file-t amit le akar játszani és nyomja meg a 'Play' gombot, és ezután ISO lejátszása elkezdődik teljes menü támogatással.

Az EM7380 & EM7385 képes megjeleníteni az eredeti Blu-Ray menüt, ha a Blu-Ray 1.0 BR profilú menü struktúrával rendelkezik. A médialejátszó automatikusan érzékeli melyik profil van jelen. Ha a médialejátszó magasabb profilt érzékel, nem fogja használni a BD lemez eredeti menüit. Helyette az EM7380 & EM7385 saját (HD) audió- és feliratválasztó menüit használja. Helyette az EM7385 & EM7380 mindkettő a saját menüjét használja (HD) audio és feliratok esetén.

10.4 DVD-lejátszás

A médialejátszó képes lejátszani a DVD-fájlokat és DVD ISO-fájlokat. A saját készítésű DVD-fájlok probléma nélkül lejátszhatók. Az EM7380 & EM7385 ezen kívül teljes DVD-menü támogatást kínál.

Az EM7380 & EM7385 nem játssza le a kereskedelemben kapható azon DVD-lemezeket, amelyek CSS másolásvédelemmel rendelkeznek. A nem másolásvédett DVD-lemezek biztonsági másolatait azonban lejátszhatók.

10.5 DVD ISO

1. Használja a navigáció gombot, válassza a „Filmek” elemet, majd nyomja meg az „OK” gombot.
2. Válassza ki a forrást, ahonnan a file-t le szeretné játszani és nyomja meg az 'OK' gombot.
3. Válassza ki a DVD ISO file-t amit le akar játszani és nyomja meg a 'Play' gombot, és ezután DVD lejátszása elkezdődik teljes menü támogatással.

10.6 DVD VIDEO_TS

1. Használja a navigáció gombot, válassza a „Filmek” elemet, majd nyomja meg az „OK” gombot..
2. Válassza ki a forrást, ahonnan a file-t le szeretné játszani és nyomja meg az 'OK' gombot.
3. Válassza ki a DVD file-t amit le akar játszani és nyomja meg a 'Play' gombot, és ezután DVD lejátszása elkezdődik teljes menü támogatással.

10.7 Egyéb videoformátumok lejátszása

Az említett videoformátumok lejátszásán kívül a médialejátszó egyéb videófájlok lejátszására is képes, mint pl. az MKV-fájlok.

1. Használja a navigáció gombot, válassza a „Filmek” elemet, majd nyomja meg az „OK” gombot.
2. Válassza ki a forrást, ahonnan a file-t le szeretné játszani és nyomja meg az 'OK' gombot.
3. Válassza ki a file-t amit le akar játszani és nyomja meg a 'Play' gombot, és ezután file lejátszása elkezdődik.

Tipp: Nyomja meg a „SUB-T” gombot a feliratválasztáshoz.

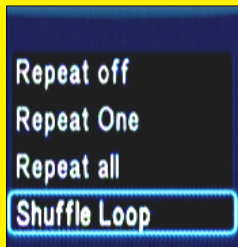
Megjegyzés: Egyes MKV-fájlok tartalmazzák a feliratokat. Van lehetőség SRT felirattájl hozzáadására, de ilyenkor maga az MKV-fájl nem tartalmazhatja a feliratot. Az SRT feliratok csak akkor használhatók, ha az MKV-fájl maga nem tartalmaz feliratokat. Az SRT-fájlt beillesztheti az MKV-konténerbe olyan program segítségével, mint pl. az „MKVMERGE”, amit letölthet az internetről. Azonban az Eminent nem támogatja az ilyen programokat.

10.8 Zene- és egyéb audiófájlok lejátszása

1. Használja a navigáció gombot, válassza a „Zene” elemet, majd nyomja meg az „OK” gombot.

2. Válassza ki a forrást, ahonnan a file-t le szeretné játszani és nyomja meg az 'OK' gombot.
3. Válassza ki a file-t amit le akar játszani és nyomja meg a 'Play' gombot, és ezután file lejátszása elkezdődik.

Javaslat: Nyomja meg a 'Menu' gombot, mikor zene file-t játszik le és a következő lista fog feltűnni:



12 sz. Kép Zene menü

- Repeat off:** A legutoljára játszott file lejátszása kikapcsolva
- Repeat One:** A legutoljára lejátszott file ismétlése egyszer
- Repeat all:** Minden lejátszott file ismétlése
- Shuffle Loop:** Összekeveri a fileokat. Mikor a 'Shuffle Loop' ki van választva, és a 'Következő' gombot nyomja, akkor az elérhető audio file-ok véletlenszerű sorrendben lesznek lejátszva.

10.9 Fotók és egyéb képek megjelenítése

1. Használja a navigáció gombot, válassza a „Kép” elemet, majd nyomja meg az „OK” gombot.
2. Válassza ki a forrást, ahonnan a file-t le szeretné játszani és nyomja meg az 'OK' gombot.
3. Válassza ki a file-t amit le akar játszani és nyomja meg a 'Play' gombot, és ezután file lejátszása elkezdődik.

Javaslat: Nyomja meg a 'Menu' gombot, mikor zene file-t játszik le és a következő lista fog feltűnni (A kép egy nem 3D-s TV-ről származik):



13. sz. Kép Fotó menü

- Slide Timing:** Válassza a 'Slide Timing' -t és nyomjameg az OK gombot. Válassza ki az időtartamot, amíg egy kép látható, pl. '2 másodperc' é nyomja meg az 'OK' gombot.
- Slide Transition:** Válassza a Slide Transition'-t. Válassza ki az effektet, amit a diavetítésnél használ. Ha minden lehetséges effektet használni szeretné, válassza az All Effect Shuffle' -t és nyomja meg az 'OK' gombot.
- Repeat off:** Amikor a Repeat off' van kiválasztva, a lejátszott file nem fog ismétlődni.
- Repeat all:** Amikor a 'Repeat all' van kiválasztva, minden elérhető képfile ismétlésre kerül.
- Shuffle Loop:** Mikor a 'Shuffle Loop' ki van választva, és a 'Következő' gombot nyomja, akkor az elérhető kép file-ok véletlenszerű sorrendben lesznek lejátszva.
- Background Music:** Ha háttérzenét szeretne hallgatni a diavetítés alatt, válassza ki a 'Background Music' gombot és nyomja meg az OK gombot. Ha olyan zenét akar hallgatni, ami a merevlemezen vagy a csatlakoztatott pendrive-on van, válassza ki a 'Select Music' opciót és nyomja meg az OK gombot. Minden zene file fel lesz sorolva. Válassza ki a file-t és nyomja meg az OK gombot.
- Video Setting:** Mikor a Video Setting' van kiválasztva, ön néhány képbeállítást végezhet el. Pl. a fényerőt, a kontrasztot, a színtelítettséget és a színrnyalatot.

11.0 Film info, borító és a videofal használata

Az EM7385 és EM7380-nal lehetőség van használni movie info és a lemezborító programokat. A film info funkció, Cover Art használatával részletesen informálódhatunk (műfaj, kulcs szereplők, film hossz, stb.) a jelenlegi filmről, mielőtt elkezdenénk a videolejátszást.

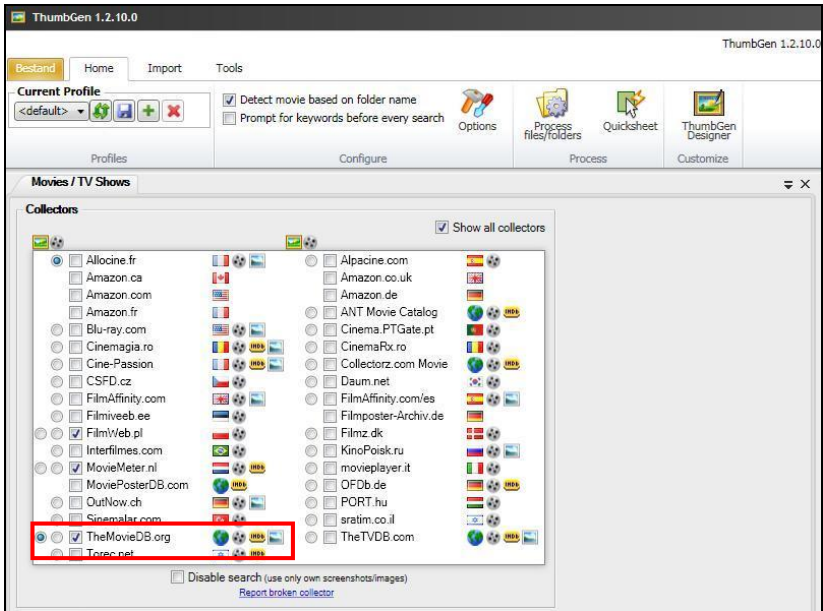
Ha a lemezborító funkciót használjuk, a filmek borítója is látható, mielőtt elkezdenénk a lejátszást.

Tipp: A legjobb eredmény érdekében, használja a "ThumbGen" programot. A program használatával lehetőség van letölteni részletes információkat a filmek internetes adatbázisaiból, mint például IMDB.com-ról. Továbbá, ez a program képes letölteni a borítókat azinternetről.

11.1 A ThumbGen program használata

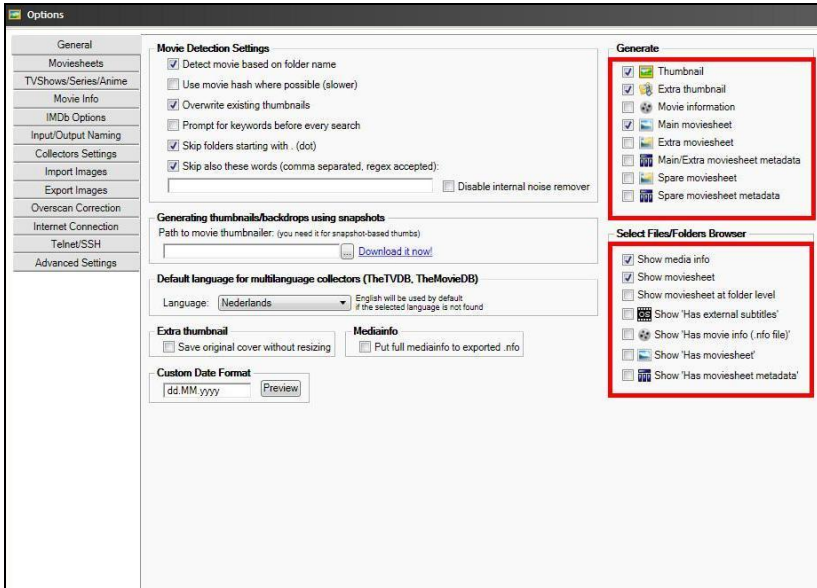
Megjegyzés: A ThumbGen verziói közül a 1.2.10.0 verzióját használjuk.

1. Amikor az EM7385-t használja, és még filmjei vannak a média lejátszó merevlemezén, akkor csatlakoztatnia kell a EM7385-t a mellékelt USB kábellel a számítógéphez. A számítógép felismeri a médialejátszót, mint külső USB merevlemez. Ha Ön azt az USB merevlemez használja, ahol filmeket tárolja, csatlakoztatnia kell a külső USB merevlemez a számítógéphez.
2. Győződjön meg róla, hogy a filmek a merevlemezre kerülnek a mappába. Minden filmnek egy külön almappára van szüksége.
3. Töltse le a "ThumbGen" programot az internetről. A jelenlegi letöltési link: <http://thumbgen.org/>
4. Csomagolja ki a programot.
5. Nyissa meg a programot, amely után a program főmenüje megjelenik, ahogy a következő kép mutatja:



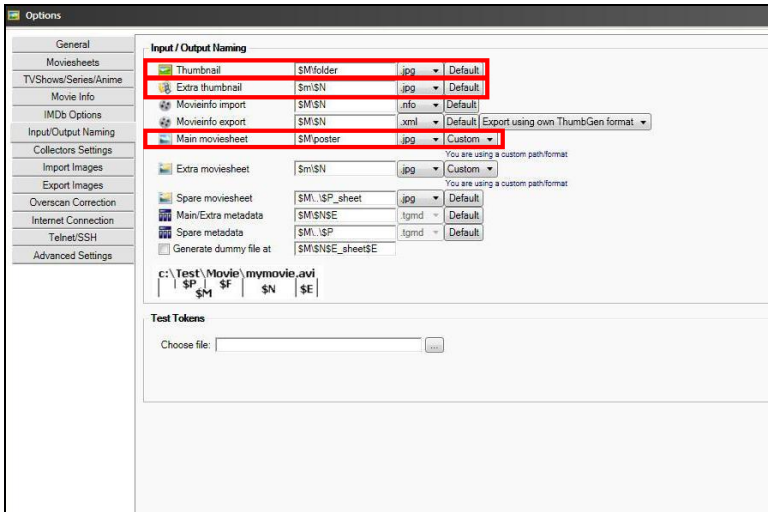
Kép 14 - ThumbGen

6. Ebben az esetben már kiválasztottunk egy holland adatbázis letöltését (részletes) adatai és a lemezborítóját, lásd kép 14.
7. Kattintson a "Beállítások"-ra , amely után a Beállítások lap megjelenik. Ezen az oldalon ki kell választanunk milyen információk szükségesek. Ha csak az áttekintő + extra indexképet szeretnénk és a fő film lapot megjelölni, azt alábbi kép mutatja:



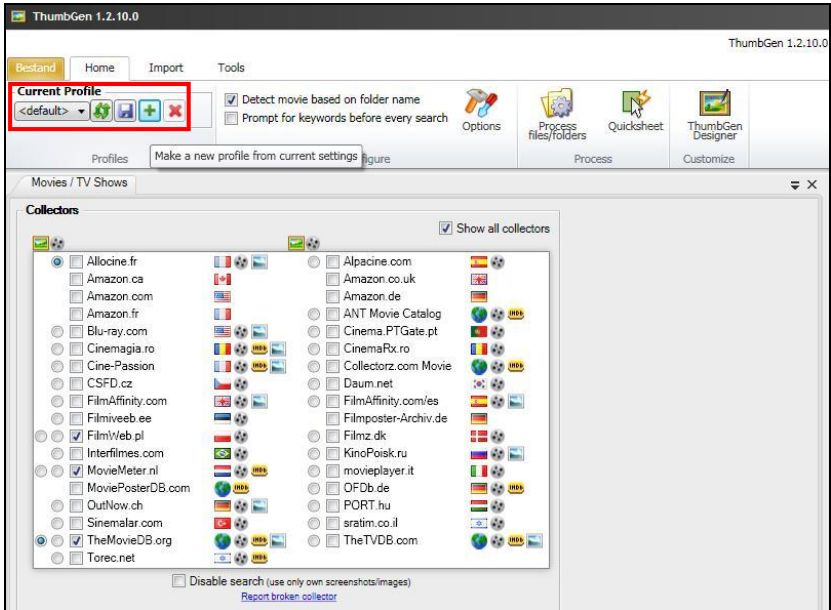
Kép 15 - ThumbGen

8. Kattintson az "OK"-ra az az oldal alján, amely után a főoldal jelenik meg újra
9. Kattintson a "Beállítások"-ra újra.
10. Kattintson az "Input / Output elnevezésre". A "Thumbnail"-nél, meg kell győződnie arról, hogy a kimenet "\$M\folder". A "Main moviesheet"-nél, meg kell győződnie arról, hogy a kimenet "\$M\poszter" és az "Extra Thumbnail esetén, "\$M\$N"szükséges, mint az az alábbi képen látható:



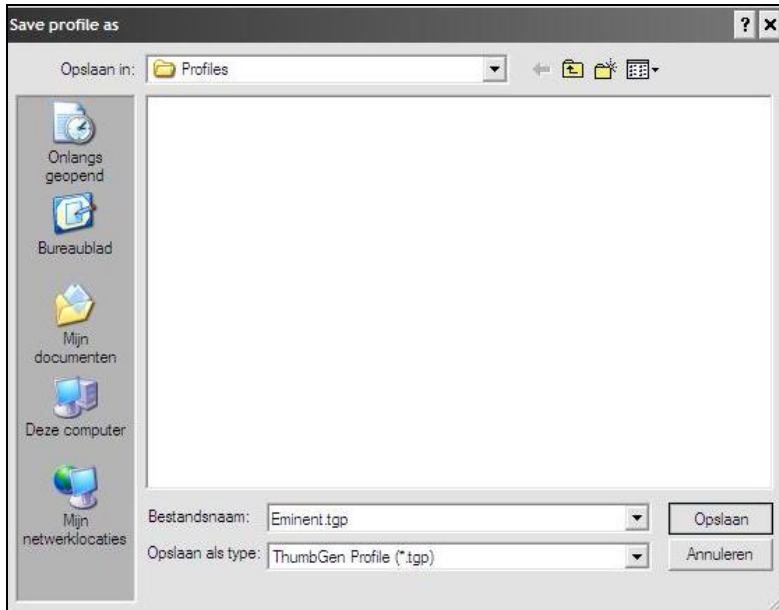
Kép 16 - ThumbGen

11. Kattintson az "OK" az az oldal alján, amely után a főoldal jelenik meg.
12. Most kattintson a plusz jele a "Jelenlegi profilon", amely a következő képen van kijelölve:



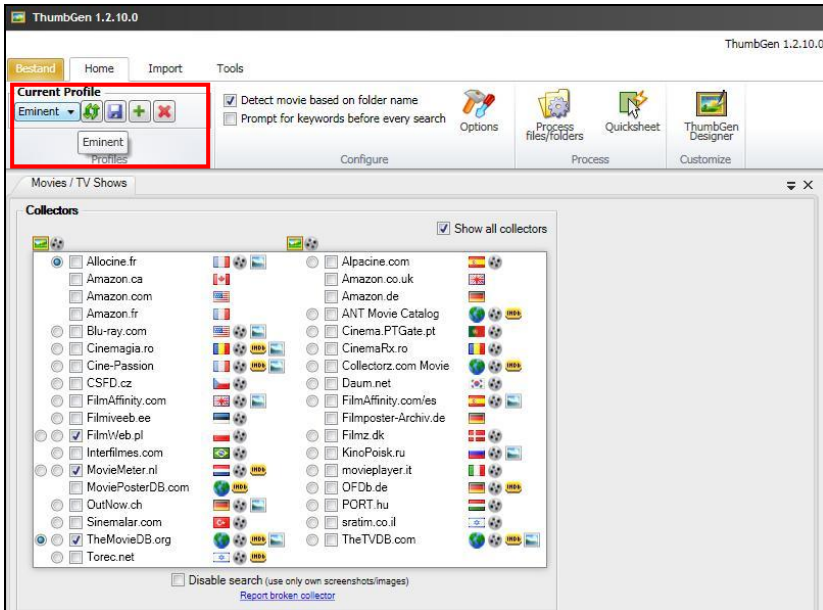
Kép 17 - ThumbGen

13. Mentse az aktuális profilt. Például: Ön menteni tudja ezt a profilt, mint "Eminent", mint azt az alábbi kép mutatja:



Kép 18 - ThumbGen

14. Kattintson a "Mentés"-re, amely után a főoldal jelenik meg.
15. Az "Aktuális profil", a mentett profil, ahogy a következő kép mutatja:



Kép 19 - ThumbGen

16. Most kattintson a "Process Fájlok / mappák"-ra, amely után megjelennek az aktuális meghajtók a képernyőn.
17. Válassza ki a megfelelő meghajtót, majd a mappát (az almappákat), ahol a filmeket tárolja. Kattintson a mappa nevére. Ha a helyes, az almappák automatikusan kijelölésre kerülnek.
18. Most kattintson az "Automatic Mode" gombra, amely után a program elindítja a film lejátszás folyamatát. Az "Automatic Mode"-ban, a program kérheti, hogy válassza ki a címet, ha a program nem tudja biztosan a film(ek) nevét az adatbázisban.
19. Egy állapotjelző jelenik meg a képernyő alján. Amikor a program elkészült, akkor zárja be a programot.
20. Most húzza ki a médialejátszót vagy külső USB merevlemezt a számítógépről, klikkeljen a jobb gombra, az USB ikonra a tálcán, majd kattintson a "Hardver biztonságos eltávolítása"-ra. Újracsatlakoztassa az USB-merevlemezt a médialejátszóhoz. Választhatja azt is, hogy újraindítja a média lejátszót.
21. Várjon, amíg a Media Player elindul.

11.2 Movie info bemutatása

1. Ellenőrizze, hogy a médialejátszó elindult. Arról is győződjön meg, hogy a "Media Library" beállítása "Off". A Media Library megtalálható a "Beállítás→MISC→Media Library"
2. Válassza ki a "File Manager"-t, és nyomja meg az "OK" gombot.
3. Válassza ki a forrást, ahonnan le szeretne játszani, és nyomja meg az "OK" gombot.
4. Keresse meg a mappát, ahol a filmeket tárolja, és nyomja meg az "OK" gombot. Ha a helyes, a rendelkezésre álló almappák a filmek láthatók.
5. Nyomja meg a "kék" gombot a távirányítón, amely után az első film adatai a listában megjelenik.
6. Használhatja a navigációs gombokat a távirányítón, hogy végigböngéssze az összes rendelkezésre álló film információt.
7. Miután kiválasztotta a kívánt filmet, melyet le akar játszani, akkor meg kell nyomni az "OK" gombot a távirányítón (film nézése közben info), hogy elindítsa a konkrét filmet.

Tipp: Film info akkor is elérhető, ha a 'film' ikon helyett használja a "File Manager" ikont.

11.3 Borító bemutatása

1. Ellenőrizze, hogy a médialejátszó elindult. Arról is győződjön meg, hogy a "Media Library" beállítása "Off". A Media Library megtalálható a "Beállítás→MISC→Media Library"
2. Válassza ki a "File Manager"-t, és nyomja meg az "OK" gombot.
3. Válassza ki a forrást, ahonnan le szeretne játszani, és nyomja meg az "OK" gombot.
4. Keresse meg a mappát, ahol a filmeket tárolja, és nyomja meg az "OK" gombot.
5. Válassza ki az egyki film mappát, és nyomja meg az "OK" gombot.
6. Nyomja meg a "Sárga" gombot a távirányítón, ami után a film borítója látható lesz.
7. Nyomja meg az "OK" gombot, amely után a film info megjelenik.
8. Nyomja meg az "OK" gombot a távirányítón a film elindításához (film nézése közben info).

Tipp: A borító akkor is elérhető, ha a 'film' ikon helyett használja a "File Manager" ikont.

11.4 A videofal használata

1. Ellenőrizze, hogy a médialejátszó elindult. Arról is győződjön meg, hogy a "Media Library" beállítása "Off". A Media Library megtalálható a "Beállítás→MISC→Media Library"

2. Válassza ki a "File Manager"-t, és nyomja meg az "OK" gombot.
3. Válassza ki a forrást, ahonnan le szeretne játszani, és nyomja meg az "OK" gombot.
4. Keresse meg a mappát, ahol a filmeket tárolja, és nyomja meg az "OK" gombot. Ha a helyes, a rendelkezésre álló almappák a filmek láthatók.
5. Nyomja meg a "Sárga" gombot a távirányítón, ami után a video fal látható lesz.
6. Használhatja a navigációs gombokat a távirányítón, hogy végigbongéssze az összes rendelkezésre álló filmborítót.
7. Nyomja meg az "OK" gombot, amely után a film info megjelenik.
8. Nyomja meg az "OK" gombot a távirányítón a konkrét film elindításához (film nézése közben info).

Tip: A videofal akkor is elérhető, ha a 'film' ikon helyett használja a "File Manager" ikont.

12.0 Média lejátszása a hálózaton

A médialejátszó UPnP és Samba klienssel rendelkezik. Ily módon a médialejátszó képes média adatfolyamot továbbítani egy UPnP-szerverről vagy Samba-szerverről a hálózaton keresztül. A Windows XP és Vista operációs rendszer általában rendelkezik Windows Media Player programmal. Mivel a Windows Media Player 11 a legújabb verzió ezekhez a Windows operációs rendszerekhez, ezért ennek a verzióknak a használatát magyarázzuk el Windows XP és Vista alatt.

Windows Media Player 12 szintén, mint a fentemlített, alapértelmezett Windows 7 Media Player.

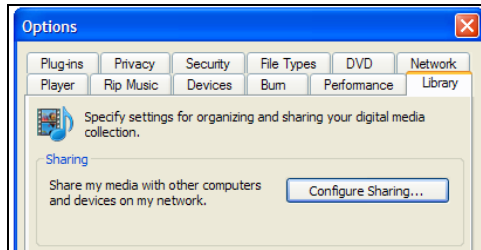
Megjegyzés: Habár az UPnP egyszerűen használható, vannak hibái. Ha videofájljainak felismerése nem sikerül, vagy különálló feliratfájlokkal rendelkező DVD-lemezeket, illetve videofájlokat kíván lejátszani, akkor javasoljuk a Samba használatát, ami megosztott mappaként is ismert.

12.1 A Windows Media Player 11 beállítása UPnP-szerverként (Windows XP és Vista)

Az Ön számítógépe alapértelmezésképpen nem osztja meg a médiát. E funkció hozzáadásához telepítenie kell az UPnP-médiaszervert a számítógépre. A Media Player 11 használata esetén igénybe veheti a program UPnP-beépített médiaszolgáltatását. Ha engedélyezi ezt az opciót, a médialejátszó képes lesz a számítógép zenetárának elérésére. Az opció engedélyezéséhez kövesse az alábbi lépéseket:

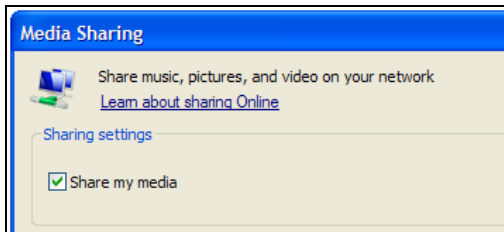
1. Kattintson a „Start” gombra.
2. Kattintson a „Programok” elemre.

3. Kattintson a „Windows Media Player” elemre.
4. Kattintson a „Eszközök” fülre, majd az „Lehetőségek” elemre. A következő képernyő jelenik meg:



Kép 20 - Media Player 11

5. Lépjen a lehetőségek ablak bal felső sarkában lévő „Könyvtár” fülre.
6. Most kattintson a „Megosztás konfigurálása” elemre.
7. Jelölje be a „A média megosztása” jelölőnégyzetet, majd kattintson az „OK” gombra.



Kép 21 - Media Player 11

8. Pár másodpercen belül megjelenik az észlelt eszközöket tartalmazó lista.
9. Kattintson a médialejátszó nevére.
10. Kattintson az „Engedélyezés” elemre.
11. Kattintson az „OK” gombra.
12. Kattintson az „OK” gombra.
13. Ezentúl megosztásra kerül a Windows Media Player médiatárában lévő összes fájl a médialejátszóval. A médiatárat a médialejátszó távvezérlőjével és a képernyő segítségével elérheti el.

Megjegyzés: Az alábbi lépések a Windows Media Player 11-re vonatkoznak, amely innen letölthető: <http://www.microsoft.com/windows/windowsmedia/player/>

12.2 Windows Media Player 12 beállítása UPnP-szerverként (Windows 7)

A Windows 7 operációs rendszereknek általában része a Windows Media Player 12 program. Ha az adatfolyam-letöltés nem működik azonnal, tekintse meg a Windows Media Player 12 súgóját. A Windows Media Player 12 részletes súgó funkcióval rendelkezik, amely útmutatóként szolgálhat a számítógép UPnP-médiaszerverként történő beállítása során.

1. Nyissa meg a Windows Media Player 12 programot.
2. Ha a Windows Media Player „Most játszott” módban indul, kattintson a „Váltás a műsorra” gombra, amely a Windows Media Player jobb felső sarkában található.
3. Kattintson a „Adatfolyam” elemre, majd a „Internetes hozzáférés engedélyezése az otthoni médiafájlokhoz” elemre.
4. Válassza ki a „Internetes hozzáférés engedélyezése az otthoni médiafájlokhoz” elemet a „Otthoni médiafájlok internetes elérése” képernyőn.

A fenti lépések megtétele általában elegendő az UPnP segítségével történő adatfolyam-továbbításhoz. Ha nem jár sikerrel, akkor látogassa meg a Microsoft webhelyét további információkért.

Tipp: Számos egyéb program is UPnP médiaszerverré alakíthatja számítógépét. Egyesek letölthetők az internetről. Ilyen pl. a tversity (www.tversity.com) vagy a Twonkymedia (www.twonkyvision.de).

12.3 Média lejátszása a hálózaton (UPnP)

1. Használja a navigációs gombokat a „Kezelő” elem kiválasztásához, majd nyomja meg az „OK” gombot.
2. Nyomja meg a „Menü” gombot, majd válasszon kategóriát. Ha UPnP segítségével kíván videofájlt lejátszani, akkor válassza a „Filmek” elemet, majd nyomja meg az „OK” gombot.
3. Válassza ki az „UPnP” elemet, majd nyomja meg az „OK” gombot. Ekkor megjelennek a rendelkezésre álló UPnP-szerverek.
4. Válassza ki a használandó UPnP-szervert, majd nyomja meg az „OK” gombot.
5. Ha szükséges, jelölje ki a megfelelő mappát, majd nyomja meg az „OK” gombot.
6. Most jelölje ki a lejátszandó fájlt, majd nyomja meg az „OK” gombot. A fájl lejátszása elindul.

12.4 Média lejátszása a hálózaton (Samba)

1. Használja a navigációs gombokat a „Kezelő” elem kiválasztásához, majd nyomja meg az „OK” gombot.
2. Nyomja meg a „Menü” gombot, majd válasszon kategóriát. Ha Samba segítségével kíván videófájlt lejátszani, akkor válassza a „Filmek” elemet, majd nyomja meg az „OK” gombot.
3. Válassza ki a „Hálózat” elemet, majd nyomja meg az „OK” gombot. Ekkor megjelennek a munkacsoportok.
4. Jelölje ki a megfelelő munkacsoportot, majd nyomja meg az „OK” gombot. A képernyőn megjelennek az elérhető Samba-szerverek.
5. Válassza ki a használandó Samba-szervert, majd nyomja meg az „OK” gombot. Ha be kell jelentkezni, akkor adja meg a felhasználónevet és jelszót, majd nyomja meg az „OK” gombot.
6. Ha szükséges, jelölje ki a megfelelő mappát, majd nyomja meg az „OK” gombot.
7. Most jelölje ki a lejátszandó fájlt, majd nyomja meg az „OK” gombot. A fájl lejátszása elindul.

12.5 Média lejátszása a hálózaton DLNA DMR segítségével

A médialejátszó DLNA szolgál eszközként is működhet. Ez azt jelenti, hogy a médialejátszó digitális médiavevőként működik. A funkció használata esetén nem szükséges bekapcsolni televízióját médiafájlok lejátszásához. Például: Ha a médialejátszó a rádióerősítőjéhez csatlakozik, akkor a médialejátszót vezérelheti egy másik eszközről, amely DLNA vezérlőpont funkcióval rendelkezik. Ily módon parancsot küldhet a médialejátszóra, ami lehetővé teszi, hogy a médialejátszó zenét játsszon le a TV bekapcsolása nélkül.

Manapság sok eszköz használható vezérlőpontként. A Windows Media Player is képes erre, illetve számos okostelefon is, mint pl. az Apple iPhone és az Androidos okostelefonok. Példaképpen elmagyarázzuk, hogyan használhatja a DLNA DMR funkciót a Windows Media Player 12 programmal.

A Windows Media Player 12-t be kell állítani, mint egy UPnP szerver (lásd 12.2)

1. A médialejátszón elvégzendő első lépések a következők: Használja a navigációs gombokat a „Beállítás” elem kiválasztásához, majd nyomja meg az „OK” gombot.
2. Válassza ki a „Rendszer” elemet.
3. Válassza ki a "DLNA DMR" és győződjön meg róla, ez az opció be van állítva "On"jelzéssel.
4. Indítsa el a Windows Media Player 12 alkalmazást a számítógépen.
5. Ha a Windows Media Player „Most játszott” módban indul, kattintson a „Váltás a műsортárra” gombra, amely a Windows Media Player jobb felső sarkában található.

6. Jobb gombbal kattintson egy médiafájltra, pl. MP3 fájlra, válassza a „Lejátszás célja” elemet, majd kattintson a médialejátszó nevére.
7. Néhány másodpercen belül elindul a kijelölt fájl lejátszása a médialejátszón.

Nem szükséges, hogy a média ugyanazon az eszközön legyen, mint a vezérlőpont. A számítógépe és okostelefonja akkor is működhet vezérlőpontként, ha a média más eszközön található, pl. NAS tárolón, de ugyanahhoz a hálózathoz csatlakozik.

12.6 Média lejátszás hálózaton keresztül iMediaShare használatával

iMediaShare szoftver segítségével is lejátszhat médiát a hálózaton keresztül. Ezen program használatával lehetővé válik, videotartalmak lejátszása az alkalmazásokból, mint pl.a YouTube az EM7385 vagy EM7380 vagy okostelefonja vagy tablet-je (iOS és az Android rendszerek) használatával.

Ezek az alkalmazások előre beállított alkalmazások az iMediaShare szoftverre. A következő fejezetben, mi már a 4.2-es verziójú ImediaShare-t egy Ipad3 IOS 5.1.használunk.

1. Látogasson el az Apple "AppStore"-ba, vagy, ha rendelkezik egy Android készülékkel, keresse fel a "Google Play Store-t".
2. Keresse az (ingyenes) iMediaShare alkalmazást.
3. Töltse le és telepítse az applikációt készülékre.
4. Nyissa meg a iMediaShare-t.
5. Válasszon egy alkalmazást a listáról, és klikkeljen a kiválasztott alkalmazásra, és nyissa meg a kiválasztott alkalmazást.
6. Ha úgy dönt, hogy lejátszik egy elemet (videó stream-et), az iMediaShare szoftver kérni fogja, hogy hova töltsse le. Válassz EM7385-öt vagy EM7380-at (Az EM7385 és EM7380 felismerhető lesz, hiszen a hálózat nevét a Media Player 7.4.4 fejezetben már e szerint megadta.
7. A média lejátszó letöltés megjelenik a televíziója képernyőjén.

Megjegyzés: A iMediaShare szoftver egy Third Party (harmadik fél) által készült. Ez azt jelenti, hogy az Eminent nem felelős az alkalmazás működéséért. Ha problémákat észlel a iMediaShare szoftverrel, utána kell néznie a szoftvergyártóknak.

13.0 Android

Csatlakoztassa az EM3140 Wireless Mini Keyboardot beépített Touchpad-dal és lézer mutatóval, hogy navigáljon az Android menüben és ellenőrizze az alkalmazásokat.

Az Android jellemzők optimális teljesítménye és stabilitása érdekében javasolt belső merevlemez használni az EM7385 esetén és USB merevlemez vagy pendrive-ot az EM7380 esetén.

13.1 Android használata

Az EM7385 & EM7380 Android funkciókkal mis használható.

1. Menjen a vavigációs gombokkal az 'Android Apps' ikonhoz és nyomja meg az 'OK' gombot
2. Az Android opció elindul. Előfordulhat, hogy az 'Android booting' üzenet feltűnik.
3. Amint az Android opció elindul, új képernyő tűnik fel és néhány előretelepített alkalmazás lesz látható.
4. Ha szeretne egy Android alkalmazást elindítani, akkor ki kell választania. Nyomja meg az OK gombot a távirányítón, vagy ha ön EM3140-et használ, klikkeljen az alkalmazásra a bal oldali touchpad gombbal.

Megjegyzés: *Be tudja úgy állítani a media playert, hogy az Android opcióval induljon el. Ekkor a media player bekapcsolásakor azonnal elindul az Android opció is, mihelyest a rendszer betöltődött. Menjen a menübe és kövesse a következő lépéseket: Setup → MISC → Boot with Android' és állítsa 'ON' állásba.*

13.2 Android alkalmazások telepítése

Saját maga is telepíthet Android alkalmazásokat. Megmutatjuk önnek, hogy hogyan:

1. Keressen az Interneten Android alkalmazásokat, melyeket 'APK's'-nek hívnak. Meglátogathatja az Eminent weboldalát, ahol szintén talál alkalmazásokat. Egy APK az alkalmazás telepítőfájlja.
2. Másolja az APK-t a pendrive-ra és tegye az EM7385 vagy EM7380 szabad USB portjába.
3. navigációs gombbal menjen az 'Android'-ra és nyomjon egy OK gombot.
4. Menjen az 'OI File Manager' -hez és nyomja meg az OK gombot, vagy ha EM3140-et használ, klikkeljen az 'OI File Manager' -re a bal oldali touchpad gombbal.
5. Amikor az 'OI File Manager' -t először használja, lehetséges, hogy az EULA-t fogja látni, melyet el kell először olvasnia. Válassza az 'Accept'-t és nyomja meg az OK gombot. Vagy klikkeljen a touchpad bal gombjával.
6. Válassza az 'mnt'-t és nyomjon OK gombot, vagy klikkeljen a touchpad-on egyszer.
7. Válassza az 'usbmounts'-t és nyomjon OK gombot, vagy klikkeljen a touchpad-on egyszer.
8. Válassza az USB sticket (SDA1 vagy SDA2) és nyomjon OK gombot, vagy klikkeljen a touchpad-on egyszer.
9. Keresse meg az APK file-t és nyomjon OK gombot, vagy klikkeljen a touchpad-on egyszer.

10. Válassza az 'Install'-t és nyomjon OK gombot, vagy klikkeljen a touchpad-on egyszer, és ezután a kiválasztott alkalmazás telepítésre kerül.
11. Amikor az alkalmazás telepítődött, 'Application installed' fog megjelenni.
12. Válassza az 'Open'-t és nyomjon OK gombot, vagy klikkeljen a touchpad-on egyszer az alkalmazás elindításához, vagy válassza a 'done'-t és nyomjon OK gombot, vagy klikkeljen a touchpad-on egyszer, hogy visszatérjen az USB lemez vagy pendrive áttekintéséhez. Ha az Android főmenühez szeretne visszatérni, válassza a 'Return' gombot, vagy az ESC gombot az EM3140-en.

Megjegyzés: Azok az alkalmazások, melyeket saját maga telepített, szintén láthatóak lesznek az Android főmenüben.

13.3 Alapértelmezett Android alkalmazások használata

13.3.1 Böngésző

Megjegyzés: Javasoljuk az EM3140 Wireless Mini Keyboard beépített touchpad-del és lézer mutatóval használatát az alkalmazások eléréséhez.

1. Válassza ki a 'Browser' alkalmazást, és nyomja meg az OK gombot, vagy válassza ki a 'Browser'-t és klikkeljen a bal touchpad gombbal az EM3140 használatakor. Ezután a webböngésző elindul.
2. ki a címsort a menü tetején és és nyomjon OK gombot, vagy klikkeljen a bal touchpad-on egyszer és a virtuális billentyű előtűnik.
3. Írja be az elérni kívánt weboldal címét, pl. www.eminent-online.com és válassza ki az 'Enter'-t és nyomjon OK gombot, vagy klikkeljen a bal oldali gombbal a touchpad-on, ezután a kért oldal betöltődik.
4. Használja a távirányító navigációs gombját, vagy a touchpad-t, hogy kiválasszon egy elemet a weboldalon és nyomja meg az Ok gombot, vagy klikkeljen a touchpad bal gombjával az elem betöltéséhez.

Tipp: Ha a virtuális billentyűzetet használ, válassza ki a "szimbólum" ikont, adjahozzá szimbólumokat a szöveghez. Használja a "Kis-vagy Nagy" ikon közötti váltáshoz a nagybetűs és kisbetűs ábécét.

Tipp: Az EM3140 használatakor kattintson a "Könyvjelzők" lapra majd a honlapot adja kedvenc listához. Ha szeretné átnevezni a könyvjelzőt, akkor kattintson az ikonra, amelyen az szerepel, hogy "Hozzáadás" és a könyvjelző ikonra. Ha szeretné, akkor átnevezheti a könyvjelzőt és változthat a helyén is. Kattintson a képernyőn a megjelenő "OK" gombra a változtatások mentéséhez.

Tipp: Az EM3140 használatakor kattintson a "Könyvjelző" ikonra, majd a "Legtöbbször nézett" ikon látható, mely a legtöbbször meglátogatott weboldalakat mutatja, vagy kattintson a "történet"-re, hogy ellenőrizze a böngésző történetében.

13.3.2 OI File Manager

Az OI File Manager lehetővé teszi, hogy fájlokat böngésszen a csatlakoztatott USB-eszközről és telepítsen Android APK-kat. Ezeket a lépéseket a 13.2 fejezetben kerültek leírásra.

13.3.3 Search

1. Válassza ki a "Keresés" applikációt, használja a távirányítót, és nyomja meg az "OK" gombot, vagy válassza a "Keresés" applikációt az EM3140 touchpad segítségével és kattintson a touchpad bal gombjára, hogy megnyissa az alkalmazást, amely után a "Keresés" alkalmazás automatikusan elindul.
2. Egy új képernyő nyílik meg, amely egy virtuális billentyűzet mutat és a képernyő felső részén egy Google-keresés sáv látható.
3. Ellenőrizze, hogy a nyelv az, hogy "angol". Ha a helyes, az "ENG" fül van jelenik meg a virtuális billentyűzeten. Ha másik nyelv van beállítva, jelölje ki az "ENG" fület.
4. Töltse ki a keresni kívánt elemet, válassza ki a képernyőjén megjelenő "Enter" gombot, és nyomja meg az "OK" gombot a távirányítón, vagy nyomja meg az "Enter" gombot az EM3140-en.
5. A keresési eredmények megjelennek.

Tipp: Ha a virtuális billentyűzetet használ, válassza ki a "szimbólum" ikont, adjahozzá szimbólumokat a szöveghez. Használja a "Kis-vagy Nagy" ikon közötti váltáshoz a nagybetűs és kisbetűs ábécét.

13.3.4 RT Media Center

1. Válassza ki a "RT Media Center" alkalmazást, használja a távirányítót, és nyomja meg az "OK" gombot, vagy válassza a "RT Media Center" alkalmazást az EM3140 touchpad segítségével és kattintson a bal touchpad gombbal, hogy megnyissa az applikációt amely után az "RT Media Center" alkalmazás automatikusan elindul.
2. Látni fog, három fő ikont: "Képek", "Videók", "Zenék". Minden elem külön kategóriát képvisel:
 - Képek' mutatja azokat a képeket, amelyek jelen vannak a csatlakoztatott USB eszközön vagy belső merevlemezen (EM7385)
 - "Videók" mutatja azokat a videó fájlokat, amelyek jelen vannak a csatlakoztatott USB eszközön vagy belső merevlemezen (EM7385)

- "Zenék" mutatja azokat az audio fájlokat, amelyek jelen vannak a csatlakoztatott USB eszközrőn vagy belső merevlemezen (EM7385).
3. Ha le akar játszani egy képfájlt, mozgóképet vagy hangfájlt, akkor válassza ki a megfelelő kategóriát, majd nyomja meg az "OK" gombot, vagy kattintson a bal touchpad gombra.
 4. A kategória megnyílik. Ha úgy kívánja, akkor csinálhat egy extra választási lehetőséget a kategóriában és a fájl(ok) listájában.

13.3.5 Settings

A "Beállítások" alkalmazás lehetővé tesz a fejlettebb opciók megtekintését, mint például "Hely és biztonság", "SD kártya és tárolás", Nyelv és billentyűzet stb. "

14.0 Online média-adatfolyamok továbbítása (webes) alkalmazások segítségével

Az EM7385 és EM7380 egy teljesen működőképes HTML 5 támogatású web böngészővel, és egy teljesen működőképes video-és audio tags-sal rendelkezik.

14.1 A web-böngésző használata

Tipp: Javasoljuk, hogy az EM3140 beépített touchpad-os Wireless Mini Keyboard és Laser Pointer használatakor, ellenőrizték az alkalmazás optimális használhatóságát.

1. Használja a navigációs gombokat a "Web Browser", és nyomja meg az "OK" gombot.
2. Nyomja meg a "Menu" gombot, ami után megnyílik a böngésző menüje.
3. Válassza ki a címsort a menü tetején, és nyomja meg az "OK" gombot. Segítségére lesz a virtuális billentyűzet.
4. Írja be a meglátogatni kívánt weboldal a nevét, például: www.eminent-online.com, majd nyomja meg a "Play" gombot kétszer, hogy megnyithassa a weboldalt.
5. Nyomja meg a piros gombot a távirányítón, hogy kiválassza, majd kattintson a honlapon a linkekre. Ön használhatja az egeret is, egy elem kattintásakor.

Tipp: A virtuális billentyűzet használata során a vörös gomb megnyomásával adhat hozzá szimbólumokat a szöveghez. Használja a „Idő szerinti keresés” gombot a kis- és nagybetűk közötti átváltáshoz.

Tipp: Használja a „Könyvjelzők” címkét a weboldal kedvencek listájához történő hozzáadásához.

14.2 Buddy Link

Az EM7385 és EM7380 is rendelkezik a népszerű "Buddy Link" opcióval. Ezzel lehetőséggel képes lesz kommunikálni más emberekkel, akiknek Buddy Link vagy a Google fiókja van. A médialejátszót használó személyeknek szöveges üzeneteket és fájlokat küldhet.

Tip: Csatlakoztasson egy szabványos USB-billentyűzetet, hogy könnyebben tudja begépelni az üzeneteit!

1. Használja a navigációs gombokat az „Alkalmazások” elem kiválasztásához, majd nyomja meg az „OK” gombot.
2. Válassza ki a használandó alkalmazást (pl. „Buddy Link”), majd nyomja meg az „OK” gombot.
3. Jelentkezzen be Google-fiókja felhasználónevével és jelszavával. Megjelenik a barátok listája. Most már küldhet üzeneteket (online) barátainak

Megjegyzés: Az elérhető alkalmazások száma változó. Ezeket az alkalmazásokat külső szolgáltatók biztosítják. Az Eminent nem garantálja egy alkalmazás működőképességét, ha a harmadik fél úgy dönt, hogy módosítja azt, vagy nem támogatja többé.

15.0 A Third Party alkalmazás használata

15.1 A Third Party alkalmazás és egyéb hasznos információ magyarázata

Megjegyzés: A rendelkezésre álló alkalmazások változhatnak. Az alkalmazások a harmadik fél által nyújtott feltételek. A rendelkezésre álló alkalmazások működése kizárólag a harmadik féltől függ. Ha a harmadik fél úgy dönt, hogy az alkalmazásokban bizonyos változtatásokat végez vagy úgy dönt, hogy abbagyja az alkalmazás támogatását, az Eminent nem tudja garantálni az alkalmazása folyamatos működését!

Az Eminent Third Party alkalmazása az a hely, ahol alkalmazásokat kereshet az Eminent HD Media Playerének!

Nem nehéz az alkalmazások instalálása: használja a számítógépét, és csak kattintson a kedvenc alkalmazásra. Ha rákattintunk egy alkalmazásra, az alkalmazás telepítődik az Eminent Third Party alkalmazás fiókjába. Egy telepítés után, használhatja a Media Player-ét a telepített alkalmazások lejátszására. Ily módon számos alkalmazással lehet gazdagabb.

Alapértelmezésben, sok alkalmazások elérhető a HD Media Playerére. Az Eminent Third Party alkalmazás segítségével, létre is hozhat saját alkalmazásokat és megoszthatja ezeket az alkalmazásokat más Eminent Third Party alkalmazás felhasználókkal. Minél több ember hoz létre alkalmazásokat létre, annál több alkalmazás lesz elérhető az Eminent Third Party alkalmazásban.

15.1.2 Eminent nyílt forráskódú forum

Az Eminent Europe BV egy nagy közösség fórummal rendelkezik, ahol a látogatók problémákkal és kérdésekkel is segítik egymást. Ez nem helyettesíti a szolgáltatók támogatását, a célja az, hogy ezen a remek helyen, megismerjék az új fejlesztéseket, és segítsenek a felhasználóknak.

Az Eminent Open Source Forum megtalálható:

<http://opensource.eminent-online.com>

15.1.3 Támogatás

Ha problémák merülnének fel, amelyeket nem lehet megoldani, használja az Eminent Open Source Forumot, felveheti a kapcsolatot az Eminent ügyfélszolgálattal e-mailen: www.eminent-online.com/contact

Töltse ki az űrlapot az Eminent honlapján. Ez a nyomtatvány a következő címen található meg: www.eminent-online.com/contact

15.1.4 Fejlesztői fiók

Ha szeretné fejleszteni az Eminent Third Party alkalmazást, az Eminent megváltoztathatja a felhasználói fiókját egy fejlesztőire, amely több jogosultsággal rendelkezik. Mint fejlesztői fiók tulajdonosa hozzáférhet a rendszer erőforrásaihoz, hogy az egész rendszerre kiterjedő alkalmazást vezethessen be, akkor szükséges lehet látni a saját fejlesztésű munkáját mielőtt emeli az ön jogosultsági szintjét. Ha nem ért egyet, a Fejlesztői hozzáférést az Eminent nem tudja nyújtani. A lehetséges fejlesztők lépjenek kapcsolatba velünk az Open Source fórumban, vagy e-mail segítségével: support@eminent-online.com a témája: "A fejlesztői hozzáférés Eminent Harmadik fél Apps".

15.2 A Third Party alkalmazás használata

Mielőtt használni tudná az Eminent Third Party alkalmazást, a Media Player-ének szüksége van internet-hozzáféréshez. A Media Playernek gond nélkül kell, használnia az on-board alkalmazásokat. Például: A Facebook funkciónak minden probléma nélkül működnie kell.

A HD stream használata megköveteli a gyors legalább 8Mbit letöltésű internet kapcsolatot. Kérjük, ellenőrizze az Ön internetkapcsolatának sebességét, vagy lépjen kapcsolatba az Ön Internet szolgáltatójával a részletekért.

15.3 Fiók regisztráció

Mielőtt használnánk az Eminent Third Party alkalmazás funkcionalitását, regisztrálnia kell egy fiókot (visszaigazolás szükséges). Hozzon létre egy fiókot számítógépe használatával. Bármikor létrehozhat egy fiókot.

1. Nyissa ki a számítógépe böngészőjét: Például: Internet Explorert, Firefoxot vagy Safarit.
2. Írja be a "http://thirdparty.eminent-online.com"-ot a böngésző címsorába, és nyomja meg az "Enter" gombot a billentyűzeten.
3. Kiklikkeljen a 'Create new account'-ra
4. Jelölje ki a nyelvet.
5. Adja meg érvényes e-mail címét.
6. Adja meg a kívánt jelszót.
7. Erősítse meg a kívánt jelszót.
8. Olvasd el a (jogi nyilatkozat) szöveg alatti "feltételek"-et.
9. Miután elolvasta a szöveget, meg kell jelölni 'az egyetértek...' " jelölőnégyzetet .
10. Kattintson a "Fiók létrehozása"-ra. Ön értesítést kap a fiók létrehozásáról.
11. Egy visszaigazoló E-mailt fog küldeni az Ön beirt e-mail címére.
12. Ellenőrizze le a fiók e-mail visszaigazolását.
13. Kattintson a visszaigazoló e-mailben lévő linkre, erősítse meg a fiók létrehozását.

15.4 Lejátszójának regisztrációja

1. Győződjön meg róla, hogy Media Player már elindult, és van internet kapcsolat.
2. Győződjön meg róla, hogy a fő menüben van és kijelölte "Alkalmazás"-t. Nyomja meg az "OK" gombot a távirányítón.
3. A képernyő ikonjai megjelenik.
4. Használja a távirányítót, segítségével válassza ki a "3rd party apps " ikont és nyomja meg az" OK "gombot a távirányítón.
5. Válassza "3 rd party apps ", és nyomja meg az" OK "gombot a távirányítón.
6. Használja a távirányítót, hogy kiválasszhassa a kívánt nyelvet, majd nyomja meg az "OK" gombot a távirányítón.
7. Az előzetes regisztráció most elindul.
8. Egy megerősítő üzenet jelenik meg, ami azt jelzi, hogy az előzetes regisztráció sikeres volt.
9. Nyomja meg az "OK" gombot a távirányítón, hogy visszatérjen az előző képernyőre.

15.5 Media player hozzáadása fiókjához

Most a Media Player már előzetesen regisztrált, a Media Playert hozzáadható a fiókjához.

1. Nyissa ki a számítógépe böngészőjét: Például: Internet Explorert, Firefoxot vagy Safarit.
2. Írja be a "http://thirdparty.eminent-online.com"-ot a böngésző címsorába, és nyomja meg az "Enter" gombot a billentyűzeten.
3. Adja meg a bejelentkezési adatokat (felhasználói név és jelszó), és kattintson a "Bejelentkezés" gombra.
4. A főoldal megjelenik. Most már bejelentkezett fiókjába, ahol az alkalmazásokat lehet kezelni.
5. Kattintson a 'My Media Players "-re a weboldal jobb felső sarokában.
6. Az "Action" mezőben a szöveg: "A Media Player bejegyzve" jelenik meg.
7. Kattintson a "Media Player regisztráció"-jára a Media Player fiókjába való regisztrációjához.
8. Egy megerősítő üzenet jelenik meg. Kattintson a "Vissza"-ra, hogy visszatérjen az előző képernyőre.

A kezdeti beállítás most már kész. Ha szeretne gyorsan hozzáadni egy alkalmazást, kérjük, folytassa az eljárást a 15.7 fejezettel.

15.6 Mappák és almappák

Az alkalmazásokat igényének megfelelően csoportosítani, és mappákba helyezni lehet. Ha almappákat is létrehozhat akár két szinten. Az első lépés erre, ez létrehoz egy mappát, követve az alábbi lépéseket.

1. Kattintson a 'My Apps "-ra a weboldal jobb felső sarokában.
2. Az alkalmazás listája megjelenik. Az első használatkor ez a lista üresen jelenik meg.
3. Kattintson az "Add Folder"-re.
4. Írja be a mappa nevét a "Név" mezőbe. Például a "Streaming Radio"
5. Válasszon egy (al)mappát a használt mappák. Ha nem áll rendelkezésre, válassza a "Root Folder"-t.

Minden alkalmazásról, amelyeket nem adtak hozzá a kiválasztott mappába le lehet iratkozni, és ismét hozzáadható a megfelelő mappába.

Az"App Online" ikont a televízióján keresztül használva, a hozzáadott alkalmazásokat lehet használni.

Megjegyzés: Az alkalmazás több fejlett funkcióval rendelkezik, mint például az alkalmazásainak válogatásával és a PIN-védelemmel. Ezek a funkciók ismertetésre fejezet 15.8-ben kerül sor.

15.8 Speciális funkciók

15.8.1 Alkalmazás kiválasztása

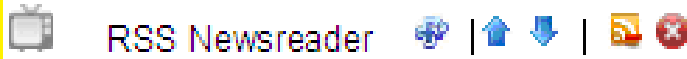
Számos alkalmazásokat választhat kedvére. Lépjen be az Eminent Third Party alkalmazása segítségével a számítógépének használatával. Kövesse a következő lépéseket, hogy kiválaszthassa az alkalmazását:

1. Kattintson a "My Apps"-ra a weboldal jobb felső sarokában.
2. Az alkalmazás megjelenik
3. Használja az egér mutatót az alkalmazás kiválasztásához.
4. Az ikonok száma az alkalmazások mellett megjelenik. Használja az egér mutatót ikonok értelmezésének megtekintéséhez. Lásd az alábbi képet:



Kép 27 – Third Party alkalmazás

Megjegyzés: Ha a fejlesztők előjoga további ikonok megjelenítése:

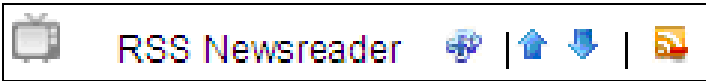


Kép 28 – Third Party alkalmazás

5. Az ikon a bal oldalon használható az alkalmazás szabályozásához, ez a 15.8.2. részben kerül elmagyarázásra.
6. Az alkalmazás második és a harmadik ikonja meg fogja változtatni a helyét a képernyőn. Amikor a meghatározott alkalmazást használja a számítógépén, az alkalmazás is megjelenik a televízióján.
7. A negyedik ikonnal lehet leiratkozni egy alkalmazásról
8. Ha az alkalmazás az Ön tulajdona és saját maga által hozta létre (fejlesztő jogosultságokkal rendelkezik), akkor az ötödik ikont teljesen távolítsa el az Eminent Third Party alkalmazásból és a listából. A törölt alkalmazás, amelyet saját maga hozott létre szintén nem látható többé a más Eminent Third Party alkalmazás felhasználóinak.
9. Mappákat nem lehet mozgatni. Mappákat csak szerkeszteni vagy törölni lehet.

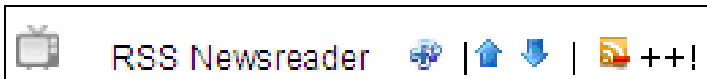
15.8.2 Alkalmazás beállítása

1. Kattintson a "My Apps "-ra a weblap jobb felső sarokában
2. Az alkalmazás megjelenik.
3. Az alkalmazás mellett megjelenik az ikonok száma:



Kép 29 – Third Party alkalmazás

4. Adott az alkalmazás egy "+ +" rátája, kattintson a bal oldali ikonra.
5. A "+ +" jelzés jelenik meg a jobb oldalon, ami az alkalmazása osztályát jelzi.



Kép 30 – Third Party alkalmazás

6. Felhívjuk figyelmét, hogy nem tudja visszazabályozni az alkalmazást, ezért kérjük, csak az alkalmazások áttekintése után szabályozza ezeket.

15.8.3 Biztonsági PIN-kód

A mappáit és alkalmazásait PIN kód használatával lehet biztosítani. Ez a PIN-kód egy "globális" egy beállítású kód, ezt a PIN kódot fogja használni minden lebiztosított alkalmazás és mappa esetében. Annak érdekében, hogy a PIN-kódot használhassa:

1. Kattintson a "Profil"-ra a weblap a jobb felső sarokában
2. A profil megjelenik.
3. Kattintson a "Módosítás" gombra a "Személyes részletezés"-nél
4. Írja be vagy változtassa meg a PIN-kódot a "PIN" mezőben.
5. Kattintson a "Mentés"-re, hogy mentse a PIN-kódot, és térjen vissza a főmenübe.

Ha egy mappa vagy alkalmazás PIN kóddal védett, és ez a mappa vagy alkalmazás megjelenik a televízióján, a PIN kódot ki kell tölteni a megnyitásához. Ha ez a kérdés jelenik meg, nyomja meg az a PIN kód megadása után az "OK" gombot.

A PIN-kódot biztonságosan lehet használni:

- Egy alkalmazás előfizetés hozzáadásakor
- Egy új alkalmazás létesítésekor
- Egy új mappa, vagy egy meglévő szerkesztésekor.
- Egy stream hozzáadása vagy szerkesztése esetén

**Fejlesztő jogosultság szükséges, új rendszerre kiterjedő alkalmazás esetén. Az Ön saját alkalmazás / streams / mappái csak akkor láthatóak a saját lejátszóján, ha be vannak jegyezve ezen a specifikus számlán.*

15.8.4 Egyéni stream-ek hozzáadása

Az Eminent Third Party alkalmazás "Add a stream" opcióval rendelkezik, mely lehetővé teszi Önnek, a gyors videó / audió stream-ek vagy URL-ek hozzáadását, és ezek bekerülnek az "Alkalmazások"-ba, amely könnyen hozzáadható az Ön alkalmazás listájához.

Ha hozzá szeretne adni egy stream-et, meg kell győződnie arról, hogy érvényes URL-cím került felhasználásra. Ha nem, az alkalmazás nem fog működni. Érvénytelen stream eredményeképpen a kék képernyő hiba jelenik meg az "error" megjegyzéssel. (URL-ek nem egy egyszerű Web-címek. Az URL egy szabályos cím, amelyeket speciális honlap használ).

A megfelelő stream (cím) megkereséséhez szükség van néhány internetes streaming ismeretekre.

Ha nincs semmilyen tapasztalata, vagy nem tudja, hogyan kell megkeresni a megfelelő URL-t, akkor ajánljuk Önnek a lehetséges megoldásokért az Eminent nyílt forráskódú fórumát, illetve a többi felhasználó segítségét.

15.8.5 PLS file használatával rádió stream hozzáadás

Számtalan forrás áll rendelkezésre, ahol streamek találhatóak. Például: "Shoutcast" segítségével. Shoutcast ún. PLS fájlokat használ. A .PLS fájlok szerkesztésével, érvényes-stream és URL-címeket lehet lekérni. Mi elmagyarázzuk, hogyan kell letölteni egy stream cím használatával. PLS file-t, amely a Shoutcast használatával megtalálható és hogyan kell stream címet adni a saját stream-jének.

1. Nyissa ki a számítógép böngészőjét (Például: Internet Explorer, Mozilla Firefox, Safari).
2. Töltse ki az alábbiakat: "www.shoutcast.com" és nyomja meg az "Enter" gombot a billentyűzeten.
3. Shoutcast oldal megjelenik.
4. Kattintson a "Radiogenre" a képernyő bal oldalán. Például: Kattintson a "Pop"-ra.
5. Most válasszon egy alműfajt. Például: "Top 40" és kattintson a "Top 40"-re a bal egérgombbal.
6. Az elérhető rádióállomások a képernyő jobb oldalán jelennek meg.

7. .Kattintson a jobb gombbal egy rádióállomás nevére (Például: Jack FM – Minden, ami hit Radio), és válassza a "Mentés másként" gombot.
8. Válasszon egy helyet, ahová menteni szeretné a fájlt (. PLS), (Például: az asztalon), majd kattintson a "Mentés"-re.
9. Menjen az asztalra, és kattintson jobb gombbal a . PLS fájl mentésére, és válassza a "Megnyitás a WordPad "-dal opciót, amely után a. PLS fájl megnyitásra kerül.
10. Látni fog egy szöveges összefoglalót legalább egy webcímmel. Például: Látni fogja: <http://80.237.210.91:80> (írja le a címet, vagy másolja le a címet).
11. Jelentkezzen be, az Eminent Third Party Alkalmazáson keresztül a webböngészője használatával.
12. Kattintson a web oldal jobb felső sarkában lévő "My Apps"-ra
13. Kattintson az "Add a Stream"-re.
14. A "Név" -nél töltsse ki az állomás nevét. Ön egy véletlenszerű nevet is megadhat
15. "SWF hely "üres marad
16. A " Stream location " menüben töltsse ki a webcímet, amit leírt, vagy másolja át a szabályos webcímet
17. Kattintson a "Mentés"-re. Ön most adja hozzá a "stream"-et
18. A hozzáadott stream már látható az alkalmazás listában.
19. Ha le szeretné játszani a hozzáadott stream-et, a Media Player használatával menjen a '3 rd party Apps " ikonra. Figyelem: Amikor a rádió stream-et játszik, a a televízió képernyője továbbra is teljesen fekete lesz. Csak a hang hallható.

A stream-eket, melyeket hozzáad, Ön nem helyezheti el a mappákban vagy almappokban. Az Ön által létrehozott stream-ek mindig a "My Apps" gyökér könyvtár oldalán helyezkednek el!

Ön más szövegszerkesztőt is használhat a PLS fájl megnyitására. Mivel a legtöbb Windows operációs rendszerben alapértelmezetten telepítve van a WordPad, a Wordpad-ra esett a választás a példában.

15.8.6 Video stream hozzáadása

Egy video stream hozzáadása is lehetséges. Kövesse a következő lépéseket, video stream hozzáadás érdekében. A következő példában az oldal használata: FreetuxTV WebTV Manager.

1. Nyissa ki a számítógép böngészőjét (Például: Internet Explorer, Mozilla Firefox, Safari.
2. Töltsse ki az alábbiakat: <http://freetux.tv/eric-beuque.com/webtv-manager/site/index> és nyomja meg az "Enter" gombot a billentyűzeten.

3. Látni fog egy számot "WebTV"-nél. Számos nyelv választható. Ha a szám "5 " ős jelenik meg, az azt jelenti, 5 videó stream áll rendelkezésre az adott nyelven. Kattintson erre a számra.
4. Az elérhető videó stream megjelenik..
5. Válassza ki a linket vagy a webcímet a stream nevénel és írja le a címet, vagy másolja le ezt a címet. Kattinthat a "Részletek megtekintése"-re a további információk eléréséhez.
6. Nyissa meg újra a böngészőt, és jelentkezzen be, az Eminent Third Party alkalmazásán keresztül.
7. Kattintson a web oldal jobb felső sarkában lévő "My Apps"-ra
8. Kattintson az "Add a Stream"-re.
9. A "Név" menünél töltsé ki a videó stream nevét. Ön egy véletlenszerű nevet is megadhat.
10. "SWF hely "üres marad.
11. A " Stream location " menüben töltsé ki a webcímet, amit leírt, vagy másolja át a szabályos webcímet.
12. Kattintson a "Mentés"-re. Ön most adja hozzá a "stream"-et.
13. A hozzáadott stream már látható az alkalmazás listában.
14. Ha le szeretné játszani a hozzáadott stream-et, a Media Player használatával menjen a "3rd party Apps " ikonra.

A stream-eket, melyeket hozzáad, Ön nem helyezheti el a mappákban vagy almappákban. Az Ön által létrehozott stream-ek mindig a "My Apps" gyökér könyvtár oldalán helyezkednek el!

Megjegyzés: Lehetséges, nem minden videó stream működik. Ha igen, akkor próbáljon egy másik video stream-t!

16.0 Letöltés a médialejátszó segítségével

Az EM7385 és az EM7380 rendelkezik egy Usenet (NZBget) és egy Torrent modulal. A Torrent modul letöltésnek nevezik. Ezeknek a moduloknak a használatával, letölthet fájlokat az internetről.

Az EM7385 használatokor: ezeknek a moduloknak használatához belső merevlemez-meghajtóra van szüksége, amelyet meg kell formázni az EM7385 belső formátum opcióján keresztül.

Az EM7380 használatokor: Az használatban lévő USB merevlemeznek tudnia kell az EM7380 letöltés funkcióját használni.

Tipp: Bizonyosodjon meg annak érdekében arról, hogy a letöltéseiben nem esett hiba, ha a média player hirtelen vagy véletlenül kikapcsolna a távirányító használatokor, a

Media Player beépített "Biztos leállítás" funkcióval rendelkezik, mely alapbeállításban be van kapcsolva. Le kell ellenőriznie, hogy a "Biztonságos leállítás" funkció ténylegesen be van kapcsolva. Ez a funkció biztosítja, hogy a letöltési folyamat biztonságosan leáll, mielőtt médialejátszó teljesen kikapcsol. Ez az opció megtalálható a "Beállítás → Misc → Biztonságos leállítás" útvonalon, és állítsa be ezt a funkciót "On"-ra.

16.1 Az NZBget modul beállítása

Tipp: Az NZBget modul csak akkor indul el, ha az EM7385-nek egy belső merevlemez áll rendelkezésre és egy USB merevlemez van csatlakoztatva az EM7380-hoz. Továbbá, a merevlemezt megformázva kell használni, amit a médialejátszó menüje segítségével végezhet el.

Tipp: Az alábbi hivatkozásra kattintva megnyithatja az Eminent YouTube csatornáját, ahol megtekinthet egy részletes NZBget-műhelyet:
<http://www.youtube.com/eminenteurope>

1. A navigációs gombok segítségével válassza ki a "Beállítás"-t és nyomja meg az "OK" gombot.
2. Válassza a "hálózat"-ot és nyomja meg az "OK" gombot
3. Válassza az "NZBD"-t és nyomja meg az "OK" gombot. Állítsa be a "NZBD"-n az "On"-t, és nyomja meg az "OK" gombot, amely után a "Hálózat" menü jelenik meg ismét.
4. Győződjön meg róla, hogy tudja a media player IP-címét. Válassza ki a "Network Info"-t, majd nyomja meg az "OK" gombot, amely után a (részletes) hálózati információ megjelenik.
5. Nyissa ki a számítógép böngészőjében..
6. Töltse ki az EM7385 vagy az EM7380 a következő IP-címét a web böngésző címsorába: 8080 Például: <http://192.168.1.25:8080> / <http://192.168.1.25:8066>
7. Megnyílik az NZB modul.
8. Kattintson a „Konfig.” elemre.
9. Írja be a hírszerverének nevét a „Szerver1.Kiszolgáló” mezőbe. Például: news.provider.com.
10. Ha szükséges, akkor írja be a hírszerverének felhasználónevét a „Szerver1.Felhasználónév” mezőbe.
11. Ha szükséges, akkor írja be a hírszerverének jelszavát a „Szerver1.Jelszó” mezőbe.
12. Válassza ki a felhasznált portok számát a „Szerver1.Kapcsolatok” menüben. Az alapértelmezett beállítás „4”.
13. Kattintson a „Módosítások mentése” elemre.
14. Kattintson a „Vissza a főoldalra” elemre.
15. Ezután kattintson a „Leállítás” elemre, és várjon néhány másodpercig. Ezután kattintson a „Indítás” gombra.

16. Az NZB modul készen áll a használatra.

Ha biztonságos hírszervert kíván használni, akkor a „Szerver1.Port” mezőbe az „563” portszámot kell megadnia. Győződjön meg róla, hogy a „Szerver1.Titkosítás” elem beállítása „Igen”.

16.2 Az NZB modul használata

1. Győződjön meg arról, hogy az NZB modult megfelelően beállította, és hogy a főmenüben tartózkodik. Ellenőrizze, hogy a számítógépén van-e NZB-fájl.
2. Kattintson a „Tallózás” elemre az „NZB-fájl hozzáadása” menüben, majd keresse meg az NZB-fájlt.
3. Kattintson duplán a használni kívánt NZB-fájltra.
4. Kattintson az "Submit File"-ra, mely után a NZB fájlként kerülnek át a számítógépről a médialejátszóra.
5. The media player will automatically start to download.

Tipp: A letöltött fájlok a merevlemezen a "Download" mappában foglalnak helyet. El tudja érni a fájljait, ha megnyitja a "dst" almappát.

Abban az esetben, ha az EM7380-t használja: Győződjön meg róla, hogy az USB merevlemez nem kapcsolódott szét, miközben a média player letölt. A szétkapcsolódott USB merevlemez hibás letöltést és egy rosszul működő NZBget modult eredményezhet.

16.3 A Transmission modul használata

Tipp: Az átviteli modul csak akkor indul el, ha az EM7385-nek egy belső merevlemez áll rendelkezésre és egy USB merevlemez van csatlakoztatva az EM7380-hoz. Továbbá, a merevlemez megformázva kell használni, amit a médialejátszó menüje segítségével végezhet el..

Tipp: Bizonyosodjon meg annak érdekében arról, hogy a letöltéseiben nem esett hiba, ha a média player hirtelen vagy véletlenül kikapcsolna a távirányító használatakor, a Media Player beépített "Biztos leállítás" funkcióval rendelkezik, mely alapbeállításban be van kapcsolva. Le kell ellenőrizze, hogy a "Biztonságos leállítás" funkció ténylegesen be van kapcsolva. Ez a funkció biztosítja, hogy a letöltési folyamat biztonságosan leáll, mielőtt médialejátszó teljesen kikapcsol. Ez az opció megtalálható a "Beállítás → Misc → Biztonságos leállítás"útvonalon, és állítsa be ezt a funkciót "On"-ra.

Tipp: Az alábbi hivatkozásra kattintva megnyithatja az Eminent YouTube csatornáját, ahol megtekinthet egy részletes Transmission-műhelyet:

<http://www.youtube.com/eminenteuropa>

1. A navigációs gombok segítségével válassza ki a "Beállítás"-t és nyomja meg az "OK" gombot.
2. Válassza a "hálózat"-t és nyomja meg az "OK" gombot.
3. Válassza az "BTPD"-t és nyomja meg az "OK" gombot. Állítsa be a "BTPD"-n az "On"-t, és nyomja meg az "OK" gombot, amely után a "Hálózat" menü jelenik meg ismét.
4. Győződjön meg róla, hogy tudja a media player IP-címét. Válassza ki a "Network Info"-t, majd nyomja meg az "OK" gombot, amely után a (részletes) hálózati információ megjelenik.
5. Nyissa meg a számítógép böngészőprogramját.
6. Töltse ki az EM7380 vagy az EM7385 következő IP-címét a web böngésző címsorába: 9091 és nyomja meg az "Enter" gombot. Például:
http://192.168.1.25:9091
7. Kattintson az „Megnyitás” gombra.
8. Ezután kattintson a „Tallózás” elemre, majd keresse meg a torrent fájlt.
9. Kattintson duplán a használni kívánt torrent fájlra.
10. Kattintson az „Feltöltés” elemre. Ekkor a torrent fájl áttöltésre kerül a számítógépéről a médialejátszóra.
11. A letöltés automatikusan elindul. Amennyiben nem, akkor válassza ki a menüben látható torrent fájlt, majd kattintson a „Indítás” gombra.

Tipp: A letöltött fájlok a merevlemezen a "Download" mappában foglalnak helyet. El tudja érni a fájlokat, ha megnyitja a "dst" almappát.

A menü bal alsó sarkában egy fogaskereket fog látni. Kattintson a fogaskerekre a Transmission beállítási oldalának megnyitásához. Itt módosíthatja a beállításokat (pl. maximális letöltési sebesség). Alapértelmezés szerint nem korlátozott a letöltési sebesség, így hálózata és internetkapcsolata lassulhat. Ebből kifolyólag érdemes ezt a letöltési sebességet maximumra állítani.

Habár a Transmission UPnP támogatással rendelkezik, előfordulhat, hogy a Transmission portját manuálisan kell megnyitnia a modemen vagy routeren, amennyiben a modemje vagy routere nem támogatja az UPnP funkciókat. A felhasznált port megtalálható és módosítható a Transmission beállítások oldalán. Szükség esetén tekintse meg modemje vagy routere kézikönyvét a portok megnyitását illetően.

Abban az esetben, ha az EM7380-t használja : Győződjön meg róla, hogy az USB merevlemez nem kapcsolódott szét, miközben a média player letölt. A szétkapcsolódott USB merevlemez hibás letöltést és egy rosszul működő átviteli modul eredményezhet.

17.0 A Smart Remote App (Android) és intelligens vezérlés App (IOS), hogy ellenőrizzék a médialejátszó

Lehetséges, hogy ellenőrizze az EM7385 és az EM7380 használatát Android és iOS készülékek használatával (okostelefonok és tablet-ek). A következő lépésekben leírjuk, hogyan kell használni a specifikus alkalmazásokat.

Megjegyzés: Az Android és iOS készülékét ugyanahhoz a (helyi) hálózathoz kell csatlakoztatni, mint a média playert, hogy képes legyen ellenőrizni a Media Player használatát Smart Control alkalmazás segítségével.

17.1 Smart vezérlés Androidra

1. Látogasson el a "Play Store"-ba, használja az Androidos eszközét.
2. "Smart Remote" keresése
3. Ha a helyes, az (ingyenes) Smart Remote Control alkalmazás (a V One Multimedia-ról) elérhető.
4. Töltse le és installálja az alkalmazást
5. Nyissa meg a Smart Remote alkalmazást
6. Válassza ki az "Input Address"-t
7. Töltse ki a média lejátszó IP-címét a "Set reemote IP" mezőben.
8. Nyomja meg a 'Connect' gombot.
9. Ha a helyes, a távirányító kijelzőjén megjelenik. A távirányító kijelzőjének a tetején a meg kell jelennie a csatlakoztatott IP-címnek
10. Most már tudja vezérelni a Media Playert az Android eszközének segítségével .

Tipp: Ha a média player-t a a hálózaton keresztül irányítjuk, előfordulhat, hogy nagyobb válaszidővel számolhatunk.

17.2 Smart vezérlés iOS eszközökre

1. Látogasson el az Apple "App Store"-ba, használja a iOS eszközét.
2. "Smart Control" keresése
3. Válassza ki az (ingyenes) alkalmazások listájából a Smart Control alkalmazást (a V One Multimedia-ból).
4. Töltse le és installálja az alkalmazást.
5. Nyissa meg a Smart Control alkalmazást.
6. Válassza ki az "Input Address"-t
7. Töltse ki a média lejátszó IP-címét a "Set reemote IP" mezőben.
8. Nyomja meg a 'Connect' gombot.

9. Ha a helyes, a távirányító kijelzőjén megjelenik. A távirányító kijelzőjének a tetején a meg kell jelennie a csatlakoztatott IP-címnek.
10. Most már tudja vezérelni a Media Playert az iOS eszközének segítségével .

Tipp: Ha a média player-t a a hálózaton keresztül irányítjuk, előfordulhat, hogy nagyobb válaszidővel számolhatunk.

18.0 Egyéb funkciók

A már említett funkciók mellett, van néhány menü pont, melyeket ki fogunk emelni:

18.1 Rendszer menü

Képernyőkímélő:

A médialejátszó automatikusan az alapértelmezett képernyőkímélőt fogja használni, ha a médialejátszót bekapcsolt állapotban nem működtetik. Szükség esetén módosíthatja a képernyőkímélő bekapcsolódásának idejét, de eldöntheti azt is, hogy saját képet használjon-e a képernyőkímélő. A képernyőkímélő beállításainak módosításához:

1. Használja a navigációs gombokat a „Beállítás” elem kiválasztásához, majd nyomja meg az „OK” gombot.
2. Válassza ki a „Képernyőkímélő” elemet, majd nyomja meg az „OK” gombot.
3. Válassza ki a bekapcsolás idejét a „Időzítés” menüpont alatt.
4. Az „Opciók” képernyőn adja meg, hogy a képernyőkímélő alapértelmezett képét kívánja-e használni. Saját képet is választhat képernyőkímélőként a „Fotóalbum” menüpont alatt. Ezen kívül a „Flickr” funkció is használható. Ennek a funkciónak a használatakor a képernyőkímélő a nyilvános Flickr-fiókokon elérhető, véletlenszerűen választott képeket fogja felhasználni.

Megjegyzés: A képernyőkímélő a diavetítés beállításainak megfelelően fogja megjeleníteni a képeket.

***Megjegyzés: Egy internet-kapcsolatra van szükség ahhoz, hogy a "Flickr" funkció használható legyen.*

18.2 MISC menü

18.2.1 Retrieving the software version

Verzióinformációk:

A funkció használatával megállapíthatja az aktuális firmware-verziót. Ez hasznos lehet új firmware-frissítések közzététele esetén. Frissítés előtt azonban tudnia kell, mely firmware van használatban.

1. Használja a navigációs gombokat a „Beállítás” elem kiválasztásához, majd nyomja meg az „OK” gombot.
2. Válassza ki a „Egyéb” elemet.
3. Válassza ki a „Verzióinformációk” elemet, majd nyomja meg az „OK” gombot. Ekkor megjelennek - többek között - a firmware-verzió információk.

18.2.2 Egyéb MISC menü pontok

USB frissítés

Ezt az opciót általában az új firmware installálásakor használjuk, amely a csatlakoztatott USB-memória stick szükséges.

Megjegyzés: A pontos frissítési procedurát tartalmazza a firmware is. Hogyan lehet frissíteni a firmware-t másképpen is? Ellenőrizze www.eminent-online.com-on, hogy a média lejátszójának van-e elérhető frissítése. Ne próbáljon telepíteni olyan firmware fájlokat, amelyek más típusú média lejátszókra alkalmasak. Garancia elveszhet!

Billentyű hangerő

Alapértelmezésben nincs hallható klickelő hang a távirányító használatakor, vagy amikor kiválasztunk egy menüpontot. A billentyű hang hangerő beállítása 'O' alapértelmezetten.

Városi időjárás

A media player mutatja az időjárás frissítést a főmenüben, ha csatlakozik az internethez. Megadhatja saját városát vagy faluját, kattintással a "Weather city" opcióra. Töltse ki a város vagy falu nevét, hogy saját városa vagy faluja aktuális időjárása a média lejátszó főmenüjében láthassa.

19.0 Gyakran ismételt kérdések és egyéb információk

The latest Frequently asked questions for your product can be found on the support page of your product. Eminent will update these pages frequently to assure you have the most recent information. Visit www.eminent-online.com for more information about your product.

20.0 Szerviz és támogatás

Ezt a használati utasítást az Eminent szakemberei írták.

Ha problémát tapasztal a termék telepítése vagy használata során, töltsse ki a támogatási űrlapot a weboldalon. Ezt a használati utasítást az Eminent szakemberei írták. Ha problémát tapasztal a termék telepítése vagy használata során, töltsse ki a támogatási űrlapot a weboldalon: www.eminent-online.com/support.

Telefonon is elérhetők vagyunk. Az alábbiakban megtalálhatja az egyes támogatott országok elérhetőségeit.

Ország	Telefonszám	Percdíj*
Belgium (holland)	070 277 286	€0,30
Belgium (francia)	070 277 286	€0,30
Dánia	+45 69918565	Helyi hívás díja
Finnország	+35 8942415826	Helyi hívás díja
Németország	1805 982 234	€0,14
Olaszország	+39 0240042016	Helyi hívás díja
Norvégia	+47 21075033	Helyi hívás díja
Spanyolország	807 080 042	€0,41
Svédország	+46 840 309985	Helyi hívás díja
The Netherlands	0900-3646368	€0,10
Nagy Britannia	905 871 0013	£0,30
Magyarország	1-4088902 (Budapestről)	Helyi hívás díja
Magyarország	06-1-4088902 (Magyarországon vidékről)	Helyi hívás díja
Magyarország	+36 1-4088902 (Nemzetközi)	Helyi hívás díja

* A táblázatban említett percdíjak nem tartalmazzák a mobilhívások költségét.

21.0 Figyelmeztetések és felhívások



Az Európai Parlament törvényei, irányelvei és jogszabályai értelmében bizonyos (vezeték nélküli) eszközök használata az Európai Unió bizonyos tagállamaiban korlátozások alá esik. Az ilyen eszközök használata az Európai Unió bizonyos tagállamaiban tilos lehet. A korlátozásokat illetően érdeklődjön a területileg illetékes önkormányzatnál.

Mindig tartsa be a kézikönyv utasításait*, főleg az összeszerelést igénylő eszközök tekintetében.

Figyelem: Ez a legtöbb esetben elektronikus eszközökre is vonatkozik. A hibás/helytelen használat (súlyos) személyi sérüléshez vezethet!

A javítást csak az Eminent képzett szakemberei végezhetik. A garancia azonnal érvényét veszíti, ha a terméket saját maga próbálja megjavítani vagy azt rendeltetésellenes használják. A bővebb garanciafeltételeket megtekintheti weboldalunkon: www.eminent-online.com/warranty.

**Megjegyzés: Az Eminent használati utasításai a legnagyobb gonddal készültek. Ezzel együtt, a technológiai fejlesztéseknek köszönhetően előfordulhat, hogy a kinyomtatott használati utasítás nem a legújabb információkat tartalmazza.*

Ha bármilyen problémát tapasztal a nyomtatott használati utasítással, elsőként kérjük ellenőrizze a weboldalunkat, www.eminent-online.com, ahol megtalálhatja a legfrissebb használati utasítást

Ezen kívül a gyakran feltett kérdések részben (FAQ Section) is található válaszokat, megoldásokat a problémákra. Kiemelten javasoljuk, hogy a termék honlapján ezt a részt is tanulmányozza át.

22.0 Jótállási feltételek

Az Eminent öt éves garanciája valamennyi Eminent termékre érvényes, a vásárlás előtt vagy alatt említett kivételekkel. Ha használt Eminent terméket vásárolt, a garancia fennmaradó időtartama a termék első vásárlója általi vásárlás időpontjától számítandó. Az Eminent garanciája valamennyi Eminent termékre, illetve a termékre nem bontható módon csatlakoztatott és/vagy szerelt alkatrészekre érvényes. Az Eminent garanciája nem érvényes a hálózati tápegységekre, akkumulátorokra, antennákra és az egyéb termékekre, amelyek nincsenek egybeépítve a főtermékkel vagy közvetlenül csatlakoztatva hozzá és/vagy azon termékekre, amelyekről minden kétséget kizáróan feltételezhető, hogy a főtermék rendes felhasználódásától eltérő felhasználódást mutatnak. Az Eminent garanciája nem vonatkozik azon termékekre, amelyeket helytelen módon/rendeltetésével ellentétesen használtak vagy külső befolyásnak tettek ki és/vagy az Eminent cégtől eltérő fél nyitott ki. Az Eminent a hibás termék javításához vagy cseréjéhez javított anyagokat is felhasználhat. Az Eminent nem tehető felelőssé az internetszolgáltató általi hálózati beállítások változásokért. Nem garantálhatjuk, hogy az Eminent hálózati termék akkor is működni fog, ha az internetszolgáltató megváltoztatja a beállításokat. Az Eminent nem garantálja a webes szolgáltatások, alkalmazások és független felek tartalmainak működését - amelyeket az Eminent Ewent termékek által tettünk elérhetővé. A belső merevlemez tartalmazó Eminent termékeknél a merevlemezre rövidebb, két éves garancia vonatkozik. Az Eminent nem vállal felelősséget semmilyen adatvesztésért. Kérjük, ha a terméket javításra küldi, akkor a termék merevlemezén vagy más memóriáján tárolt adatokról készítsen előtte másolatot.

Ha a termék meghibásodik

Ha a termék a fentiekén kívül más módon meghibásodik: Kérjük, vegye fel a kapcsolatot a forgalmazási ponttal, hogy megszervezzék a hibás termék javítását.

23.0 Megfelelőségi nyilatkozat

Tanácsi irányelvek alkalmazása:

Gyártó neve: Eminent
 Készülék típusa: High Definition Media Player
 Készülék
 Készülék osztálya: Commercial, Light Industrial, Consumer

TERMÉKSZÁM:

EM7380 & EM7385 hdMEDIA 3D – Full HD Media Player with 3D & Android

Megfelel az alábbi szabványoknak:

EN 55022:2010
 EN 61000-3-2:2006+A1:2009+A2:2009
 EN 61000-3-3:2008
 EN 55024:2010

EPA3050B:1996, EN1122B:2001, EPA3052:1996,
 EPA3060A:1996, EPA7196A:1992, EPA3540C:1996,
 EPA8270D:2007, IEC62321:2008

Gyártva 08-17-2012 -től kezdve

Alulírott, ezúton tanúsítom, hogy a berendezés megfelel az R&TTE irányelv (1999/5/EK) lényeges követelményeinek és egyéb vonatkozó rendelkezéseinek, illetve a fenti szabványoknak.

Hely: Barneveld
 Dátum: 08-17-2012
 Név: Marc Pannebakker

Aláírás:

EMINENT

WWW.EMINENT-ONLINE.COM

Trademarks: all brand names are trademarks and/or registered trademarks of their respective holders.

The information contained in this document has been created with the utmost care. No legal rights can be derived from these contents. Eminent cannot be held responsible, nor liable for the information contained in this document.

CE

Eminent is a member of the Intronics Group