



## Mise à jour de Easy Pro View – Dropbox & scannage de code QR Wi-Fi

fr

Mode d'Emploi

# Mise à jour de Easy Pro View – Dropbox & scannage de code QR Wi-Fi

## Table des matières

1.0 Introduction .....	2
2.0 Mise à jour du firmware .....	3
3.0 Téléchargement/mise à jour de l'application .....	6
4.0 Scanner de code QR Wi-Fi .....	6
5.0 Dropbox.....	7
5.1 Configuration de la caméra pour enregistrer dans votre compte Dropbox .....	7
5.1.1. Android.....	7
5.1.2 iPod/iPhone .....	8
5.1.3 iPad.....	8
5.2 Configuration de l'application pour obtenir accès aux Dropbox. ....	9
5.2.1. Android.....	9
5.2.2 iPod/iPhone/iPad .....	9
5.3 Reproduction d'enregistrements Dropbox.....	9
5.3.1. Android.....	9
5.3.2 iPod/iPhone/iPad .....	10
5.4 Modification des paramètres d'enregistrement.....	11
5.4.1 Connexion à la page Web.....	11
5.4.2 Paramètres de vidéo.....	12
6.0 Graphique des températures (uniquement pour EM6250HD et EM6270) .....	14
6.1 Android.....	14
6.2 iPod/iPhone/iPad.....	14
7.0 Foires aux questions et réponses et autres informations .....	14
8.0 Service et assistance.....	15
9.0 Avertissements et mises en garde .....	15
10.0 Conditions de garantie.....	16

## 1.0 Introduction

Récemment, nos caméras Easy Pro View ont reçu une modification significative. Nous avons ajouté trois nouvelles fonctions à l'application, les trois nouvelles fonctions sont : enregistrement et reproduction utilisant Dropbox, configuration de votre Wi-Fi utilisation le code QR Wi-Fi et nous avons ajouté un graphique des températures pour l'EM6250HD et l'EM6270.



*Afin de pouvoir utiliser ces fonctions, le firmware doit être mis à jour à la dernière version disponible sur notre site web pour votre caméra Easy Pro View. En outre, vous devrez installer/mettre à jour l'application Easy Pro View sur votre smartphone/tablette.*

## 2.0 Mise à jour du firmware

Ce manuel d'installation vous guide à travers du processus d'installation du firmware de la caméra Easy Pro View Suivez les étapes ci-dessous pour installer le firmware correctement.

### Télécharger le firmware.

1. Allez sur notre site web [www.eminent-online.com](http://www.eminent-online.com).
2. Sélectionnez le champ de recherche en saisissez le numéro de modèle de votre camera Easy Pro View Eminent, par exemple : EM6250.
3. Cliquez sur « Drivers/Software » (pilotes/logiciels).
4. Téléchargez le firmware.
5. Extrayez le fichier téléchargé.

### Mise à jour du firmware en utilisation votre ordinateur

*Avant de commencer la mise à jour du firmware, assurez-vous que votre caméra soit connectée à votre réseau par un câble Ethernet afin d'éviter une possible interruption dans votre réseau Wi-Fi. Assurez-vous que le logiciel Easy Pro View est installé sur votre ordinateur. S'il ne l'est pas, installez-le en premier du CD livré avec votre caméra ou téléchargez la dernière version du site Web.*



**Noter :** Le dossier de téléchargements extrait contient un fichier « **.cfg** » et un « **n.f** ». Veuillez vous assurer que ces deux fichiers sont mis à jour dans la caméra en répétant les étapes 6 à 11.

Connectez-vous à l'interface web.

1. Double-cliquez sur le raccourci « Easy Pro View » placé sur votre bureau. (Ce programme doit être installé sur votre bureau, pour plus d'informations consultez le manuel complet).
2. Le programme cherchera automatiquement votre caméra dans votre réseau. Une fois trouvée, la camera sera affichée dans la liste.
3. Cliquez avec le bouton droit de la souris sur votre caméra, puis cliquez sur « **Web configure** » (configurer le réseau)



4. Un écran de navigateur apparaît maintenant.
5. Saisissez le nom d'utilisateur et mot de passe de la caméra. Par défaut, le nom d'utilisateur est « **admin** » et le mot de passe est « please leave this blanc » (veuillez laisser en blanc).

**Noter : Ce ne sont PAS l'ID et le mot de passe de la caméra qui sont mentionnés sur la carte !**

Dans cette section, nous assumerons que vous vous êtes connecté en utilisant Internet Explorer.

Le menu sera un peu différent, en cas d'utilisation d'un autre navigateur.

6. Cliquez sur le bouton « **Admin** » (administrateur) dans le menu de gauche.



7. Cliquez « **Upgrade** » (mise à jour).

The screenshot shows the 'Firmware upgrade' section of the Eminent Easy Pro View IP Camera web interface. The left sidebar contains a menu with options: Information, Network, Video, Schedule, Admin, Admin login, LED Control, Date/Time, Upgrade (highlighted), and reboot. The language is set to English. The main content area has two radio buttons: 'Upgrade from FTP server' and 'Upgrade from local file' (selected). Below these are input fields for 'FTP Server', 'Username', 'Password', and 'Firmware filename'. The 'Firmware location' field has a 'Bladeren...' (Browse) button. An 'Upgrade' button is at the bottom.

8. Sélectionnez l'option « **Upgrade from local file** » (mise à jour depuis fichier local).
9. Sélectionnez l'option « **Browse** » (navigation), et naviguez à l'emplacement du fichier du firmware téléchargé.
10. Cliquez « **Upgrade** » (mise à jour).

The screenshot shows the 'Firmware upgrade status' section of the Eminent Easy Pro View IP Camera web interface. The left sidebar is the same as the previous screenshot, with 'Upgrade' highlighted. The main content area shows 'Firmware upgrade status' with a progress bar for 'Status: erasing flash: 0 %'. Below this, it says 'Do not power off the device' and 'The device will restart after upgrade automatically.'.

11. Après la mise à jour de la caméra IP Easy Pro View, celle-ci se réinitialisera automatiquement.

*Veuillez noter : ne mettez pas la caméra hors tension durant le processus de mise à jour. Le processus de mise à jour du firmware peut durer jusqu'à 10 minutes.*

## 3.0 Téléchargement/mise à jour de l'application

Les caméras IP Easy Pro View peuvent être visualisées et contrôlées à partir de l'application.

L'application n'est disponible que pour les smartphones/tablettes Android et Apple (iOS).

Cherchez l'application « Easy Pro View » dans le Google Play Store ou l'Apple Store.



*Si vous avez déjà installé l'application, assurez-vous d'avoir installé la dernière version.*

## 4.0 Scanner de code QR Wi-Fi

Avec cette nouvelle fonction, vous pourrez maintenant configurer votre Wi-Fi sur les caméras Easy Pro View de manière simple et rapide.

*Avis : Si vous avez un modem/routeur bande, assurez-vous que votre smartphone/tablette ne soit pas connecté à la connexion Wi-Fi de 5 GHz. Les caméras Easy Pro View ne supportent pas les connexions Wi-Fi de 5 GHz.*

- En premier, assurez-vous que votre smartphone/tablette soit connecté au même réseau auquel vous souhaitez connecter votre caméra Easy Pro View.
- Ouvrez l'application.
- Sélectionnez le bouton « **WiFi Setup** » (configuration de Wi-Fi) en bas.
- Une explication de la fonction et des étapes à suivre apparaît d'abord sur l'écran.
- Une fois que vous avez vu cette explication **et retiré le câble de réseau de la caméra**, pressez le bouton « **Next** » (suivant).
- Il vous sera demandé d'entrer le mot de passe de votre réseau Wi-Fi, saisissez le mot de passe correct pour ce réseau.
- Pressez « **OK** ».
- Un code QR apparaîtra sur l'écran de votre smartphone/tablette.
- Maintenant pressez le bouton **WPS** de votre caméra Easy Pro View, et vérifiez si les LED d'état clignotent.
- Maintenant alignez le code QR affiché sur l'écran de votre smartphone/tablette face à la caméra à une distance entre 10 et 20 cm.
- Une fois le code QR accepté, les LED d'état s'allumeront (l'EM6250HD et l'EM6270 confirmeront aussi avec un bip sonore).
- La caméra se connectera maintenant à votre réseau Wi-Fi.
- Si l'ID de la caméra n'a pas encore été ajouté à votre liste de caméras de l'APPLICATION, vous serez invité à ajouter la caméra à la liste de caméras (si vous le préférez, vous pouvez changer le nom de la caméra dans l'écran instantané).

## 5.0 Dropbox


Cette fonction offre une solution de conserver vos enregistrements dans le cloud (Dropbox). Pour utiliser cette fonction, vous devez avoir un compte Dropbox. Si vous n'avez pas de compte Dropbox, créez en un en cliquant le lien suivant :

<http://www.dropbox.com>.

*Avis : La qualité de l'enregistrement est déterminée par les configurations vidéos du « flux principal » Pour vérifier/modifier cette configuration veuillez consulter le manuel complet. Si vous rencontrez des problèmes avec votre connexion Internet après avoir activé la fonction de Dropbox, veuillez baisser les paramètres de « Main Stream » (Flux principal) de votre caméra Easy Pro View. Ces paramètres seront expliqués dans le chapitre « Modification des paramètres d'enregistrement »*

### 5.1 Configuration de la caméra pour enregistrer dans votre compte Dropbox


#### 5.1.1. Android

1. Ouvrez l'application Easy Pro View.
2. Ouvrez le menu en pressant sur la flèche  à coté de la caméra et sélectionnez « **Camera settings** » (configuration de caméra).
3. Si un écran de connexion apparaît, utilisez le nom d'utilisateur et le mot de passe corrects (par défaut le nom d'utilisateur est « admin » et le champ de mot de passe est laissé vide).

*Noter : Ce ne sont **PAS** l'ID et le mot de passe de la caméra qui sont mentionnés sur la carte !*

4. Pressez « **Schedule** » (programmation)
5. Pressez « **NAS/Cloud** » (NAS/cloud)
6. Sélectionnez l'option « **Dropbox** »
7. Configurez l'enregistrement à « **ON** » (activé)
8. Maintenant décidez si vous voulez enregistrer constamment « **Always recording** » (enregistrement constant), ou si vous désirez enregistrer en utilisant la programmation « **Schedule recording** » (enregistrement programmé).
9. Définir le minimum d'espace disque qui devrait rester disponible sur votre Dropbox (réglage minimum est de 200 Mo)
10. Si les paramètres ont été mis se il vous plaît appuyez sur "**Mettre à jour**"
11. Une fois la configuration finie, pressez « **Login** » (connexion).
12. Une fenêtre de navigateur s'ouvre, vous pouvez entrer vos identifiants de connexion afin de donner à votre caméra accès à votre compte Dropbox (si vous n'avez pas de compte Dropbox, veuillez en créer un sur <http://www.dropbox.com>).


### 5.1.2 iPod/iPhone

1. Ouvrez l'application Easy Pro View.
2. Ouvrez le menu en pressant sur la flèche  à côté de la caméra et sélectionnez « **Camera settings** » (configuration de caméra).
3. Si un écran de connexion apparaît, utilisez le nom d'utilisateur et le mot de passe corrects (par défaut le nom d'utilisateur est « admin » et le champ de mot de passe est laissé vide).

*Noter : Ce ne sont **PAS** l'ID et le mot de passe de la caméra qui sont mentionnés sur la carte !*

4. Pressez « **Schedule** » (programmation)
5. Pressez « **NAS/Cloud** » (NAS/cloud)
6. Sélectionnez l'option « **Dropbox** »
7. Configurez l'enregistrement à « **ON** » (activé)
8. Maintenant décidez si vous voulez enregistrer constamment « **Always recording** » (enregistrement constant), ou si vous désirez enregistrer en utilisant la programmation « **Schedule recording** » (enregistrement programmé).
9. Définir le minimum d'espace disque qui devrait rester disponible sur votre Dropbox (réglage minimum est de 200 Mo)
10. Si les paramètres ont été mis se il vous plaît appuyez sur "**Mettre à jour**"
11. Une fois la configuration finie, pressez « **Login** » (connexion).
12. Une fenêtre de navigateur s'ouvre, vous pouvez entrer vos identifiants de connexion afin de donner à votre caméra accès à votre compte Dropbox (si vous n'avez pas de compte Dropbox, veuillez en créer un sur <http://www.dropbox.com>).

### 5.1.3 iPad

1. Ouvrez l'application Easy Pro View.
2. Ouvrez le menu en pressant sur la flèche  à côté de la caméra et sélectionnez « **Camera settings** » (configuration de caméra).
3. Si un écran de connexion apparaît, utilisez le nom d'utilisateur et le mot de passe corrects (par défaut le nom d'utilisateur est « admin » et le champ de mot de passe est laissé vide).

*Noter : Ce ne sont **PAS** l'ID et le mot de passe de la caméra qui sont mentionnés sur la carte !*

4. Pressez « **Schedule** » (programmation)
5. Pressez « **NAS/Cloud** » (NAS/cloud)
6. Sélectionnez l'option « **Dropbox** »
7. Configurez l'enregistrement à « **ON** » (activé)
8. Maintenant décidez si vous voulez enregistrer constamment « **Always recording** » (enregistrement constant), ou si vous désirez enregistrer en utilisant la programmation « **Schedule recording** » (enregistrement programmé).



9. Définir le minimum d'espace disque qui devrait rester disponible sur votre Dropbox (réglage minimum est de 200 Mo)
10. Si les paramètres ont été mis se il vous plaît appuyez sur "**Mettre à jour**"
11. Une fois la configuration finie, pressez « **Login** » (connexion).
12. Une fenêtre de navigateur s'ouvre, vous pouvez entrer vos identifiants de connexion afin de donner à votre caméra accès à votre compte Dropbox (si vous n'avez pas de compte Dropbox, veuillez en créer un sur <http://www.dropbox.com>).

## **5.2 Configuration de l'application pour obtenir accès aux Dropbox.**

### **5.2.1. Android**

1. Ouvrez l'application Easy Pro View.
2. Sélectionnez l'option « **Playback** » (reproduction), en bas de l'application.
3. Sélectionnez le bouton « **Dropbox** » (si le bouton Dropbox n'apparaît pas, veuillez vérifier que vous avez installé la dernière version de l'application (voir chapitre téléchargement/mise à jour de l'application)).
4. Pressez la touche + pour ajouter un compte Dropbox.
5. Maintenant saisissez vos identifiants de votre compte Dropbox ((si vous n'avez pas de compte Dropbox, veuillez en créer un sur <http://www.dropbox.com>).
6. Si Dropbox vous demande d'autoriser l'accès de votre compte à ipcam\_S, sélectionnez « **Allow** » (autoriser).
7. Maintenant, votre compte est ajouté au menu « **Playback->Dropbox** » (reproduction->Dropbox).

### **5.2.2 iPod/iPhone/iPad**

1. Ouvrez l'application Easy Pro View.
2. Sélectionnez l'option « **Playback** » (reproduction), en bas de l'application.
3. Sélectionnez le bouton « **Dropbox** » (si le bouton Dropbox n'apparaît pas, veuillez vérifier que vous avez installé la dernière version de l'application (voir chapitre téléchargement/mise à jour de l'application)).
4. Pressez la touche + pour ajouter un compte Dropbox.
5. Maintenant saisissez vos identifiants de votre compte Dropbox ((si vous n'avez pas de compte Dropbox, veuillez en créer un sur <http://www.dropbox.com>).
6. Si Dropbox vous demande d'autoriser l'accès de votre compte à ipcam\_S, sélectionnez « **Allow** » (autoriser).
7. Maintenant, votre compte est ajouté au menu « **Playback->Dropbox** » (reproduction->Dropbox).

## **5.3 Reproduction d'enregistrements Dropbox**

### **5.3.1. Android**

1. Ouvrez l'application Easy Pro View.
2. Sélectionnez l'option « **Playback** » (reproduction), dans le coin gauche en bas de l'application.

3. Sélectionnez le bouton « **Dropbox** » (si le bouton Dropbox n'apparaît pas, veuillez vérifier que vous avez installé la dernière version de l'application (voir chapitre téléchargement/mise à jour de l'application)).
4. Sélectionnez votre compte Dropbox que vous avez ajouté à l'application antérieurement.
5. Vous verrez maintenant une vue d'ensemble de toutes les caméras ayant permission d'enregistrer sur votre compte Dropbox.
6. Sélectionnez l'ID de la caméra que vous désirez visualiser.
7. Vous obtiendrez maintenant une vue d'ensemble de toutes les dates auxquelles la caméra sélectionnée a enregistré sur votre compte Dropbox.
8. Sélectionnez la date que vous désirez visualiser.
9. Maintenant vous verrez tous les enregistrements de la caméra et de la date sélectionnées. Le nom de fichier se base sur l'heure d'enregistrement.  
HHMMSS.crf sélectionnez le fichier/l'heure de l'enregistrement que vous désirez reproduire.
10. Le fichier sera téléchargé de votre compte Dropbox et vous pouvez maintenant reproduire le fichier sur votre smartphone/tablette.

### 5.3.2 iPod/iPhone/iPad

1. Ouvrez l'application Easy Pro View.
2. Sélectionnez l'option « **Playback** » (reproduction), dans le coin gauche en bas de l'application.
3. Sélectionnez le bouton « **Dropbox** » (si le bouton Dropbox n'apparaît pas, veuillez vérifier que vous avez installé la dernière version de l'application (voir chapitre téléchargement/mise à jour de l'application)).
4. Sélectionnez votre compte Dropbox que vous avez ajouté à l'application antérieurement.
5. Vous verrez maintenant une vue d'ensemble de toutes les caméras ayant permission d'enregistrer sur votre compte Dropbox.
6. Sélectionnez l'ID de la caméra que vous désirez visualiser.
7. Vous obtiendrez maintenant une vue d'ensemble de toutes les dates auxquelles la caméra sélectionnée a enregistré sur votre compte Dropbox.
8. Sélectionnez la date que vous désirez visualiser.
9. Maintenant vous verrez tous les enregistrements de la caméra et de la date sélectionnées. Le nom de fichier se base sur l'heure d'enregistrement.  
HHMMSS.crf sélectionnez le fichier/l'heure de l'enregistrement que vous désirez reproduire.
10. Le fichier sera téléchargé de votre compte Dropbox et vous pouvez maintenant reproduire le fichier sur votre smartphone/tablette.

## 5.4 Modification des paramètres d'enregistrement

Configurations de bande passante recommandées en fonction de la vitesse de téléchargement en amont de votre Internet :

Bande passante	Résolution	Taux d'images
64 kbits/s	320 x 240	5
128 kbits/s	320 x 240	15
256 kbits/s	320 x 240	20
512 kbits/s	640 x 480	10
768 kbits/s	640 x 480	15
1 Mbits/s	1024 x 768	10
1,2 Mbits/s	1024 x 768	10
1,5 Mbits/s	1024 x 768	15
2 Mbits/s	1280 x 800	15
3 Mbits/s	1280 x 800	25

*Veuillez vous assurer que la bande passante totale de vos caméras Easy Pro View n'excède pas votre bande passante Internet de téléchargement en amont (assurez-vous de préférence qu'il y a suffisamment de bande passante de téléchargement en amont disponibles pour d'autres dispositifs).*

*Exemple : Vitesse de téléchargement en amont de l'Internet = 10 Mbps*

*Et vous souhaitez utiliser 3 caméras Easy Pro View qui peuvent enregistrer sur Dropbox simultanément et vous souhaitez garder une connexion Internet minimale de téléchargement en amont de 3-4 Mbps.*

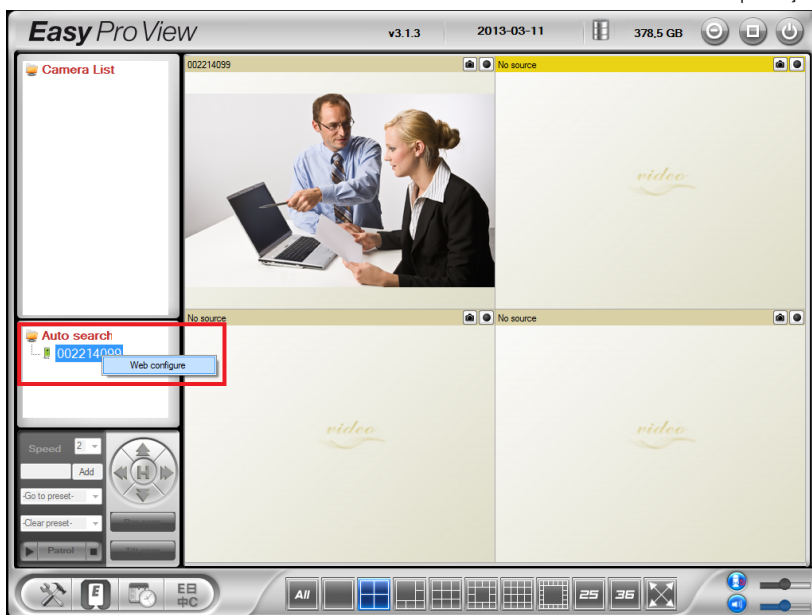
*10 Mbps - 4 Mbps = 6 Mbps*

*6 Mbps / 3 caméras = 2 Mbps par caméra*

*Configurez les 3 caméras à 2 Mbps avec une résolution max. de 1280x800 @ 15 ips*

### 5.4.1 Connexion à la page Web

1. Assurez-vous en premier que le logiciel d'ordinateur est installé sur votre ordinateur de bureau ou portable. (voir le manuel complet pour plus de détails)
2. Double-cliquez sur le raccourci « Easy Pro View » placé sur votre bureau.
3. Le programme cherchera automatiquement votre caméra dans votre réseau. Une fois trouvée, la caméra sera affichée dans la liste « Auto search » (Recherche automatique).
4. Cliquez avec le bouton droit de la souris sur votre caméra, puis cliquez sur « Web configure » (configurer le réseau)



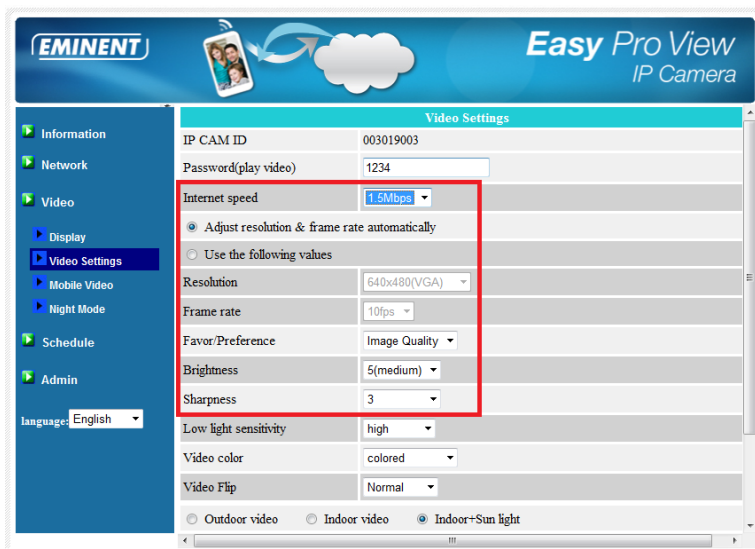
5. Un écran de navigateur apparaît maintenant.
6. Saisissez le nom d'utilisateur et mot de passe de la caméra. Par défaut, le nom d'utilisateur est « admin » et le mot de passe ne doit pas être saisi.

*Noter : Ce ne sont **PAS** l'ID et le mot de passe de la caméra qui sont mentionnés sur la carte !*

7. Maintenant cliquez sur « **Vidéo** » (Vidéo)
8. Cliquez « **Video settings** » (Paramètres de vidéo)

#### 5.4.2 Paramètres de vidéo

La caméra Easy Pro View est conçue pour fournir des vidéos de haute qualité pour le visionnement avec le logiciel Easy Pro View. Dans ce menu de configuration vous pouvez modifier les paramètres de flux principal relatifs à l'enregistrement Dropbox et à la transmission en continu de vidéos.




1. Vitesse Internet – il s'agit de la bande passante Internet de téléchargement en amont de votre réseau. Une valeur plus élevée générera des vidéos de meilleure qualité et une bande passante plus large. Mais si votre connexion Internet de **téléchargement en amont** ne peut pas offrir plus de bande passante que la valeur spécifiée, la qualité de vidéo pourrait diminuer et d'autres dispositifs utilisant le même Internet pourraient rencontrer des problèmes de connexion. Veuillez vous assurer d'utiliser une valeur inférieure à votre bande passante Internet de téléchargement en amont.
2. Ajustez la résolution et la fréquence d'images automatiquement – vous pouvez laisser le système sélectionner automatiquement la résolution et fréquence d'images pour vous. La sélection est basée sur la valeur de la « vitesse Internet ». Ceci est la configuration par défaut recommandée.
3. Résolution – il y a cinq choix : 320x240, 480x360 640x400, 1024x768 et 1280x800. Si vous décidez de choisir la valeur manuellement, vous pouvez choisir une des cinq valeurs. Veuillez noter que si la vitesse Internet est lente (valeur basse), une haute résolution (1280x800) ou fréquence d'images peut causer une diminution de la qualité des vidéos.
4. Fréquence d'images – la fréquence d'affichage d'images des vidéos. Une valeur plus élevée signifie un mouvement et une continuité plus rapides dans l'affichage vidéo.
5. Faveur/Préférence – choisissez entre « mouvement vidéo », « qualité d'image », « qualité améliorée » et « meilleure qualité ». Lorsque la bande passante réelle n'est pas suffisante pour la « vitesse Internet » sélectionnée, le système devra diminuer le mouvement vidéo ou la qualité de l'image. Cette sélection décidera si l'utilisateur veut maintenir le « mouvement vidéo » ou la « qualité d'image » lorsque la vitesse Internet n'est pas suffisamment bonne.
6. Netteté – la netteté du vidéo, des valeurs plus élevées signifient un vidéo plus net.


## 6.0 Graphique des températures (uniquement pour EM6250HD et EM6270)

L'EM6250HD et l'EM6270 sont munies d'un capteur de température. Ces caméras possèdent une fonction additionnelle disponible dans l'application, nommée Graphique de températures. Cette nouvelle fonction montre une vue d'ensemble de la température mesurée par le capteur de températures de la caméra sur une longue période de temps (vue d'ensemble de 24 heures ou 30 jours).

### 6.1 Android

1. Ouvrez l'application Easy Pro View.
2. Ouvrez le menu en pressant sur la flèche  à côté de la caméra et sélectionnez « **Temperature chart** » (graphique de températures).
3. Vous verrez un graphique des dernières 24 heures, à gauche seront les températures et en bas les heures.
4. Vous pouvez aussi vérifier la température moyenne des derniers 30 jours en sélectionnant le bouton « 30 Days » (30 jours).
5. Vous verrez un graphique des dernières 30 jours, à gauche seront les températures et en bas les dates.

### 6.2 iPod/iPhone/iPad

1. Ouvrez l'application Easy Pro View.
2. Ouvrez le menu en pressant sur la flèche  à côté de la caméra et sélectionnez « **Temperature chart** » (graphique de températures).
3. Vous verrez un graphique des dernières 24 heures, à gauche seront les températures et en haut les heures.
4. Vous pouvez aussi vérifier la température moyenne des derniers 30 jours en sélectionnant le bouton « 30 Day » (30 jours).
5. Vous verrez un graphique des dernières 30 jours, à gauche seront les températures et en haut les dates.

## 7.0 Foires aux questions et réponses et autres informations

Vous trouverez les questions les plus récentes posées sur votre produit sur la page d'assistance de votre produit. Eminent actualise fréquemment ces pages afin de garantir qu'elles reflètent toujours des informations les plus récentes. Visitez [www.eminent-online.com](http://www.eminent-online.com) pour de plus amples informations sur votre produit.

## 8.0 Service et assistance

Ce manuel d'utilisation a été rédigé avec soin par les techniciens d'Eminent. Si vous rencontrez des problèmes lors de l'installation ou de l'utilisation du produit, veuillez remplir le formulaire d'assistance disponible sur le site [www.eminent-online.com/support](http://www.eminent-online.com/support).

Vous pouvez également nous contacter par téléphone. Veuillez consulter [www.eminent-online.com/support](http://www.eminent-online.com/support) pour les numéros de téléphone du service d'assistance et les heures d'ouverture.

## 9.0 Avertissements et mises en garde



En raison des lois, directives et réglementations mises en place par le parlement Européen, plusieurs appareils (sans fils) peuvent être soumis à des limitations concernant leur usage dans certains membres de l'Union Européenne. Dans certains membres de l'Union Européenne l'usage de tels appareils peut être interdit. Contactez votre gouvernement (local) pour plus d'informations concernant ces limitations.

Suivez toujours les instructions du mode d'emploi, spécialement quand il concerne des produits qui doivent être assemblés.

Attention: Dans la plupart des cas ceci concerne des produits électriques. Une mauvaise ou incorrecte utilisation peut conduire à de(sévères) blessures!

La réparation du produit doit être effectuée par un agent qualifié de Eminent: La garantie prend fin dès le moment où les produits ont été réparés par le client et/ou mal utilisés. Pour de plus amples informations sur les conditions de garantie, merci de visiter notre site internet [www.eminent-online.com/warranty](http://www.eminent-online.com/warranty).

*Les manuels d'Eminent ont été écrits avec une grande attention. Néanmoins et à cause des améliorations technologiques, il peut arriver que les manuels ne contiennent pas les informations les plus récentes.*

*Si vous rencontrez la moindre difficulté avec le manuel imprimé ou si vous n'y trouvez pas de solutions à vos problèmes, nous vous invitons à visiter notre site Internet [www.eminent-online.com](http://www.eminent-online.com) pour consulter les dernières mises à jours relatives à nos manuels.*

*Aussi, vous trouverez dans notre rubrique FAQ les questions les plus fréquemment posées par nos clients. Nous vous recommandons vivement de consulter notre FAQ. Très souvent les réponses à vos questions s'y trouvent.*

## 10.0 Conditions de garantie

La garantie d'Eminent de cinq ans s'applique à tous les produits d'Eminent, sauf mention contraire formulée avant ou au moment de l'achat. Après achat d'un produit Eminent de seconde main, la période restante de la garantie se calcule à partir de la date d'achat du produit par le propriétaire d'origine. La garantie Eminent s'applique à tous les produits et pièces Eminent connectés ou installés sur le produit concerné. Les adaptateurs d'alimentation secteur, les batteries, les antennes et tous les autres produits non intégrés directement au produit principal, ou non connectés directement au même produit, et/ou les produits associés qui sans aucun doute sont soumis à une usure différente, ne sont pas couverts par la garantie Eminent. Les produits ne sont pas couverts par la garantie Eminent lorsqu'ils ont été soumis à une mauvaise utilisation ou une utilisation inadéquate, lorsqu'ils ont été soumis à des influences extérieures ou lorsque des pièces ont été démontées par du personnel autre que celui agréé Eminent. Eminent peuvent utiliser des matériaux reconditionnés pour la réparation ou le remplacement du produit défectueux. Eminent ne sauraient être tenus responsables des changements de paramètres réseaux des fournisseurs d'accès à Internet. Nous ne pouvons garantir que les produits réseau Eminent continueront à fonctionner lorsque les paramètres sont modifiés par des fournisseurs d'accès à Internet. Eminent ne peut garantir le fonctionnement des services Web, applications et autres contenus tiers disponibles via les produits Eminent. Les produits Eminent avec disque dur interne ont une période de garantie limitée de deux ans sur le disque dur. Eminent ne sauraient être tenus responsables d'aucune perte de données. Veuillez-vous assurer que si le produit stocke des données sur un disque dur ou une autre source de mémoire, vous en ferez une copie avant d'envoyer votre produit pour réparation.

### Lorsque mon produit est défectueux

Si vous rencontrez un produit rendu défectueux pour d'autres raisons que celles décrites ci-dessus : Veuillez contacter votre point d'achat pour la prise en charge de votre produit défectueux.



[WWW.EMINENT-ONLINE.COM](http://WWW.EMINENT-ONLINE.COM)

Trademarks: all brand names are trademarks and/or registered trademarks of their respective holders.

The information contained in this document has been created with the utmost care. No legal rights can be derived from these contents. Eminent cannot be held responsible, nor liable for the information contained in this document.



Eminent is a member of the Intronics Group