



Atualização da Easy Pro View – Leitura de código de Dropbox e WiFi QR

pt

Manual

Atualização da Easy Pro View – Leitura de código de Dropbox e WiFi QR

Índice

1.0 Introdução	2
2.0 Atualizar o Firmware	3
3.0 Fazer download/Atualizar a APP	5
4.0 Leitor de código WiFi QR	6
5.0 Dropbox	7
5.1 Configure a câmara para gravar na sua conta Dropbox	7
5.1.1 Android	7
5.1.2 iPod/iPhone	7
5.1.3 iPad	8
5.2 Configure a APP para ter acesso às gravações na Dropbox	9
5.2.1 Android	9
5.2.2 iPod/iPhone/iPad	9
5.3 Reprodução das gravações na Dropbox	9
5.3.1 Android	9
5.3.2 iPod/iPhone/iPad	10
5.4 Alterar as definições de gravação	11
5.4.1 Login na página web	11
5.4.2 Definições de vídeo	12
6.0 Gráfico de temperatura (apenas disponível para EM6250HD e EM6270)	14
6.1 Android	14
6.2 iPod/iPhone/iPad	14
7.0 Perguntas frequentes	14
8.0 Assistência e suporte	15
9.0 Avisos e notas	15
10.0 Condições da garantia	16

1.0 Introdução

Parabéns pela aquisição deste produto de alta qualidade da Eminent! Este produto foi objeto de rigorosos testes pelos especialistas técnicos da Eminent. A Eminent providencia uma garantia de cinco anos para o caso de experienciar algum problema com este produto. Guarde este manual e o recibo de aquisição num local seguro.



Registe o seu produto agora em www.eminent-online.com e receba atualizações do produto!

2.0 Atualizar o Firmware

O manual de instalação orienta-o no processo de instalação do firmware da câmara Easy Pro View. Utilize os passos seguintes para instalar o firmware de forma correta.

Faça download do firmware.

1. Vá ao nosso website www.eminent-online.com.
2. Selecione o campo de pesquisa e insira o número do modelo da sua câmara Eminent Easy Pro View. Exemplo: EM6250.
3. Clique em "Drivers/ Software".
4. Faça download do firmware.
5. Extraia o ficheiro descarregado.

Atualização do Firmware através do seu PC

Antes de começar a atualizar o Firmware certifique-se que a câmara está ligada à sua rede através de um cabo Ethernet para evitar possíveis interrupções na sua rede WiFi. Certifique-se que o software Easy Pro View está instalado no seu PC. Se não estiver, instale-o primeiro a partir do CD fornecido com a sua câmara ou faça download da versão mais recente no website.



Nota: O ficheiro extraído de download contém um ficheiro ".cfg" e "n.f". Certifique-se que ambos os ficheiros são instalados na câmara ao repetir os passos 6 a 11.

Faça login no interface web.

1. Faça duplo-clique no atalho 'Easy Pro View' no seu ambiente de trabalho. (Este programa deve ser instalado no seu ambiente de trabalho; para mais informações veja o manual completo).
2. O programa irá procurar automaticamente a sua câmara na rede. Quando encontrada, a câmara será mostrada na lista.
3. Clique com o botão direito do rato na sua câmara e clique em "Configurar web"



4. Agora irá aparecer um ecrã de procura.
5. Preencha o nome de utilizador e password da câmara. Por defeito, o nome de utilizador é '**admin**' e a password é 'por favor deixe em branco'.

Nota: Isto NÃO é o ID da Câmara e Password que são mencionados no cartão!

Nesta seção, presumimos que fez o login com o Internet Explorer.
O menu será ligeiramente diferente ao utilizar outro browser.

6. Clique no botão "**Admin**" no menu da esquerda.

The screenshot shows the 'Eminent Easy Pro View IP Camera' web interface. On the left is a navigation menu with options: Information, Network, Video, Schedule, and Admin. The 'Admin' option is selected. Below the menu is a language dropdown set to 'English'. The main content area is titled 'IP CAM Information' and displays the following details:

IP CAM Information	
Model	Eminent / v030408 / plus
IP CAM ID	003-019-003
Registration status	Registered(3+uPoP)
Network type	Wired(DHCP) - (ip=192.168.100.139)
Video user	0
Video resolution	640 x 480
Video bandwidth	512K bps
Email ftp Alarm	On
NAS Record	Recording Now
SD-Card Record	Recording Now
Mac Address(Hex)	001B:C7:02:12:02

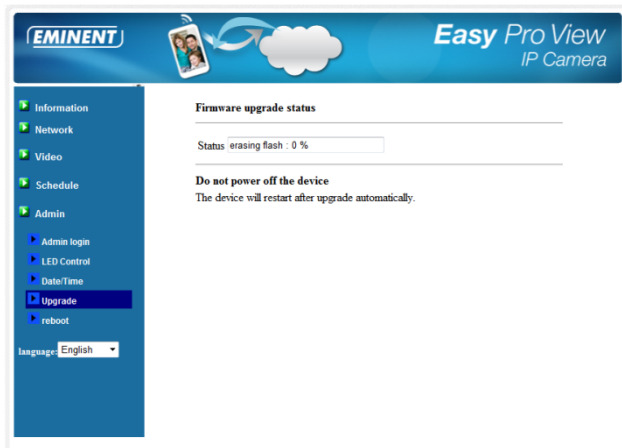
7. Clique em "**Upgrade**" (Atualizar).

The screenshot shows the 'Eminent Easy Pro View IP Camera' web interface with the 'Firmware upgrade' section selected in the left menu. The 'Upgrade from local file' option is selected. The form includes fields for FTP Server, Username, Password, and Firmware filename. The 'Firmware location' field has a 'Bladeren...' button. An 'Upgrade' button is at the bottom.

Firmware upgrade	
<input type="radio"/> Upgrade from FTP server <input checked="" type="radio"/> Upgrade from local file	
FTP Server	<input type="text"/>
Username	<input type="text"/>
Password	<input type="text"/>
Firmware filename	<input type="text"/>
Firmware location	<input type="text"/> <input type="button" value="Bladeren..."/>
<input type="button" value="Upgrade"/>	

8. Selecione a opção "**Upgrade from local file**" (Atualizar a partir de ficheiro local).
9. Selecione a opção "**Browse**" (Procurar) e procure a localização do ficheiro de firmware descarregado.

10. Clique em “Upgrade” (Atualizar).



11. Após atualizar com sucesso a câmara Easy Pro View IP, esta irá reiniciar automaticamente.

Por favor note: não desligue a câmara durante o processo de atualização. O processo de atualização de firmware pode demorar até 10 minutos.

3.0 Fazer download/Atualizar a APP

As câmaras Easy Pro View IP podem ser visualizadas e controladas através da APP. A APP está apenas disponível para Android e Smartphones/Tablets Apple (iOS). Procure a APP “Easy Pro View” na loja do Google Play ou Apple Store.



Se já instalou a APP, certifique-se que instala a última versão da APP.

4.0 Leitor de código WiFi QR

Com esta nova função pode agora instalar o seu WiFi rápida e simplesmente em câmaras Easy Pro View.

Nota: Se tiver um modem/router de banda dupla, certifique-se que o seu smartphone/tablet não está ligado a uma conexão WiFi de 5Ghz. As câmaras Easy Pro View não suportam conexões WiFi de 5Ghz.

- Primeiro certifique-se que o seu ou Apple Smartphone/Tablet está ligado à mesma rede Wireless à qual deseja ligar a sua câmara Easy Pro View.
- Abra a APP.
- Selecione em baixo o botão **“WiFi setup” (Instalar WiFi)**.
- Primeiro irá aparecer uma explicação no seu ecrã acerca de como esta função funciona e os passos necessários.
- Assim que ler a explicação **e retirar o cabo de rede da câmara**, prima o botão **“Next” (Seguinte)**.
- Ser-lhe-á pedido que insira a password para a sua rede WiFi; introduza a password correta para esta rede WiFi.
- Prima **“OK”**.
- Irá aparecer um código QR no ecrã do seu Smartphone/Tablet.
- Agora prima o botão WPS na sua câmara Easy Pro View e verifique se os LEDs de estado piscam.
- Depois alinhe o código QR mostrado no ecrã do seu Smartphone/Tablet de frente para a câmara com uma distância entre 10~20cm.
- Assim que o código QR for aceite, os LEDs de estado irão acender (o EM6250HD e o EM6270 irão também confirmar com um bip).
- A câmara irá agora fazer a ligação à sua rede WiFi.
- Se o ID da câmara ainda não tiver sido adicionado à lista da câmara da APP, ser-lhe-á solicitado que adicione a câmara à lista da câmara (se preferir, pode alterar o nome da câmara no ecrã de pop-up).


5.0 Dropbox

Este recurso fornece uma solução para proteger as suas gravações na nuvem (Dropbox). Para utilizar esse recurso, precisa de ter uma conta Dropbox. Se não tiver uma conta Dropbox crie uma conta clicando neste link: <http://www.dropbox.com>. E certifique-se de que instalou a APP Dropbox no seu Android/iOS smartphone/tablet.

Nota: A qualidade da gravação é determinada pelas configurações de vídeo da "Transmissão principal". Para verificar/alterar estas configurações verifique o manual completo. Se tiver problemas de ligação à internet após ativar a função Dropbox, reduza as definições "Transmissão Principal" da sua câmara Easy Pro View. Estas definições serão explicadas no capítulo "Alterar definições de gravação".

5.1 Configure a câmara para gravar na sua conta Dropbox

5.1.1 Android

1. Abra a APP Easy Pro View
2. Abra o menu carregando na seta  junto à câmara e selecione **"Camera settings" (Definições da câmara)**.
3. Se lhe aparecer um ecrã de login, utilize o nome de utilizador e password corretos (por defeito, o nome de utilizador é "admin" e o campo da password é deixado vazio).

Nota: Isto NÃO é o ID da Câmara e Password que são mencionados no cartão!

4. Carregue em **"Schedule" (Programar)**
5. Carregue em **"NAS/Cloud" (NAS/Nuvem)**
6. Selecione a opção **"Dropbox"**
7. Defina a gravação para **"ON"**.
8. Agora determine se deseja gravar continuamente **"Always recording" (Sempre a gravar)** ou se deseja gravar utilizando a opção programar **"Schedule recording" (Gravação programada)**.
9. Defina o mínimo de espaço em disco que deve ficar disponível no seu Dropbox (valor mínimo é de 200 MB)
10. Se as configurações foram definidas por favor clique em **"Update"**
11. Se as definições foram definidas prima **"Login"**
12. Irá aparecer uma janela onde pode introduzir as suas credenciais de login para a sua conta Dropbox para fazer com que a sua câmara aceda à sua conta Dropbox (Se não tiver uma conta Dropbox crie uma conta em <http://www.dropbox.com>).

5.1.2 iPod/iPhone


1. Abra a APP Easy Pro View
2. Abra o menu carregando na seta  junto à câmara e selecione **"Camera settings" (Definições da câmara)**.

3. Se lhe aparecer um ecrã de login, utilize o nome de utilizador e password corretos (por defeito, o nome de utilizador é “admin” e o campo da password é deixado vazio).

Nota: Isto NÃO é o ID da Câmara e Password que são mencionados no cartão!

4. Carregue em **“Schedule” (Programar)**
5. Carregue em **“NAS/Cloud” (NAS/Nuvem)**
6. Selecione a opção **“Dropbox”**
7. Defina a gravação para **“ON”**.
8. Agora determine se deseja gravar continuamente **“Always recording” (Sempre a gravar)** ou se deseja gravar utilizando a opção programar **“Schedule recording” (Gravação programada)**.
9. Defina o mínimo de espaço em disco que deve ficar disponível no seu Dropbox (valor mínimo é de 200 MB)
10. Se as configurações foram definidas por favor clique em **“Update”**
11. Se as definições foram definidas prima **“Login”**
12. Irá aparecer uma janela onde pode introduzir as suas credenciais de login para a sua conta Dropbox para fazer com que a sua câmara aceda à sua conta Dropbox (Se não tiver uma conta Dropbox crie uma conta em <http://www.dropbox.com>).

5.1.3 iPad

1. Abra a APP Easy Pro View
2. Abra o menu carregando na seta  junto à câmara e selecione **“Camera settings” (Definições da câmara)**.
3. Se lhe aparecer um ecrã de login, utilize o nome de utilizador e password corretos (por defeito, o nome de utilizador é “admin” e o campo da password é deixado vazio).

Nota: Isto NÃO é o ID da Câmara e Password que são mencionados no cartão!

4. Carregue em **“Schedule” (Programar)**
5. Carregue em **“NAS/Cloud” (NAS/Nuvem)**
6. Selecione a opção **“Dropbox”**
7. Defina a gravação para **“ON”**.
8. Agora determine se deseja gravar continuamente **“Always recording” (Sempre a gravar)** ou se deseja gravar utilizando a opção programar **“Schedule recording” (Gravação programada)**.
9. Defina o mínimo de espaço em disco que deve ficar disponível no seu Dropbox (valor mínimo é de 200 MB)
10. Se as configurações foram definidas por favor clique em **“Update”**
11. Se as definições foram definidas prima **“Login”**
12. Irá aparecer uma janela onde pode introduzir as suas credenciais de login para a sua conta Dropbox para fazer com que a sua câmara aceda à sua conta Dropbox (Se não tiver uma conta Dropbox crie uma conta em <http://www.dropbox.com>).

5.2 Configure a APP para ter acesso às gravações na Dropbox.

5.2.1 Android

1. Abra a APP Easy Pro View
2. Selecione a opção **"Playback" (Reproduzir)** no canto inferior esquerdo da APP.
3. Selecione o botão **"Dropbox"** (no caso de não ter o botão Dropbox verifique se instalou a última versão da APP (veja o capítulo Fazer download/Atualizar a APP))
4. Prima **+** para adicionar uma conta Dropbox.
5. Agora introduza as suas credenciais da sua conta Dropbox (Se não tiver uma conta Dropbox crie uma conta em <http://www.dropbox.com>).
6. Se a Dropbox lhe pedir que dê permissão à ipcam_S para ter acesso à sua Dropbox selecione **"Allow" (Permitir)**.
7. Agora a sua conta será adicionada ao menu **"Playback->Dropbox" (Reproduzir->Dropbox)**

5.2.2 iPod/iPhone/iPad

1. Abra a APP Easy Pro View
2. Selecione a opção **"Playback" (Reproduzir)** no canto inferior esquerdo da APP.
3. Selecione o botão **"Dropbox"** (no caso de não ter o botão Dropbox verifique se instalou a última versão da APP (veja o capítulo Fazer download/Atualizar a APP))
4. Prima **+** para adicionar uma conta Dropbox.
5. Agora introduza as suas credenciais da sua conta Dropbox (Se não tiver uma conta Dropbox crie uma conta em <http://www.dropbox.com>).
6. Se a Dropbox lhe pedir que dê permissão à ipcam_S para ter acesso à sua Dropbox selecione **"Allow" (Permitir)**.
7. Agora a sua conta será adicionada ao menu **"Playback->Dropbox" (Reproduzir->Dropbox)**

5.3 Reprodução das gravações na Dropbox

5.3.1 Android

1. Abra a APP Easy Pro View
2. Selecione a opção **"Playback" (Reproduzir)** no canto inferior esquerdo da APP.
3. Selecione o botão **"Dropbox"** (no caso de não ter o botão Dropbox verifique se instalou a última versão da APP (veja o capítulo Fazer download/Atualizar a APP))
4. Selecione a sua conta Dropbox que adicionou à APP anteriormente na lista.
5. Irá agora aparecer uma lista de todas as câmaras que têm permissão para gravar na sua conta Dropbox.
6. Selecione a Camera ID que deseja visualizar.
7. Irá agora aparecer uma lista de todas as datas em que a câmara selecionada gravou na sua conta Dropbox.
8. Selecione a data que deseja visualizar.

9. Agora irá ver todas as gravações da câmara selecionada e a data. O nome do ficheiro baseia-se na hora da gravação. HHMMSS.crf seleccione o ficheiro/hora da gravação que deseja reproduzir.
10. O ficheiro será carregado da sua Dropbox e poderá agora reproduzi-lo no seu Smartphone/Tablet.

5.3.2 iPod/iPhone/iPad

1. Abra a APP Easy Pro View
2. Seleccione a opção **"Playback" (Reproduzir)** no canto inferior esquerdo da APP.
3. Seleccione o botão **"Dropbox"** (no caso de não ter o botão Dropbox verifique se instalou a última versão da APP (veja o capítulo Fazer download/Atualizar a APP))
4. Seleccione a sua conta Dropbox que adicionou à APP anteriormente na lista.
5. Irá agora aparecer uma lista de todas as câmaras que têm permissão para gravar na sua conta Dropbox.
6. Seleccione a Camera ID que deseja visualizar.
7. Irá agora aparecer uma lista de todas as datas em que a câmara selecionada gravou na sua conta Dropbox.
8. Seleccione a data que deseja visualizar.
9. Agora irá ver todas as gravações da câmara selecionada e a data. O nome do ficheiro baseia-se na hora da gravação. HHMMSS.crf seleccione o ficheiro/hora da gravação que deseja reproduzir.
10. O ficheiro será carregado da sua Dropbox e poderá agora reproduzi-lo no seu Smartphone/Tablet.

5.4 Alterar as definições de gravação

Definições de largura de banda recomendadas com base na sua velocidade de **upload**:

Largura de banda	Resolução	Frame Rate
64kbps	320 x 240	5
128kbps	320 x 240	15
256kbps	320 x 240	20
512kbps	640 x 480	10
768kbps	640 x 480	15
1Mbps	1024 x 768	10
1.2Mbps	1024 x 768	10
1.5Mbps	1024 x 768	15
2Mbps	1280 x 800	15
3Mbps	1280 x 800	25

Certifique-se que a largura de banda total de todas as suas câmaras Easy Pro View não ultrapassa a sua largura de banda de upload (certifique-se preferencialmente que há largura de banda disponível para outros dispositivos).

Exemplo: velocidade de upload da Internet = 10 Mbps

E deseja utilizar 3 câmaras Easy Pro View que podem gravar diretamente na Dropbox em simultâneo e deseja ainda manter uma ligação mínima de upload de 3-4 Mbps.

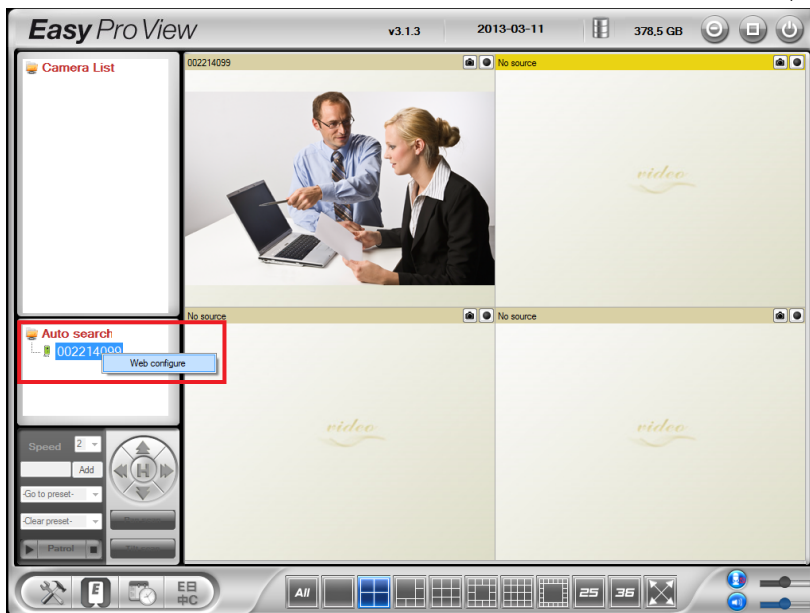
10Mbps – 4 Mbps = 6Mbps

6Mbps / 3 câmaras = 2Mbps por câmara

Instale as 3 câmaras para 2Mbps com uma resolução máx. de 1280x800 @ 15fps

5.4.1 Login na página web

1. Primeiro certifique-se que o software do PC está instalado no seu ambiente de trabalho ou portátil. (veja o manual completo para mais detalhes)
2. Faça duplo-clique no atalho 'Easy Pro View' colocado no seu ambiente de trabalho.
3. O programa irá procurar automaticamente a sua câmara na sua rede. Quando encontrada, a câmara será mostrada na lista "Pesquisa Automática".
4. Clique com o botão direito do rato na sua câmara e clique em "configurar web"



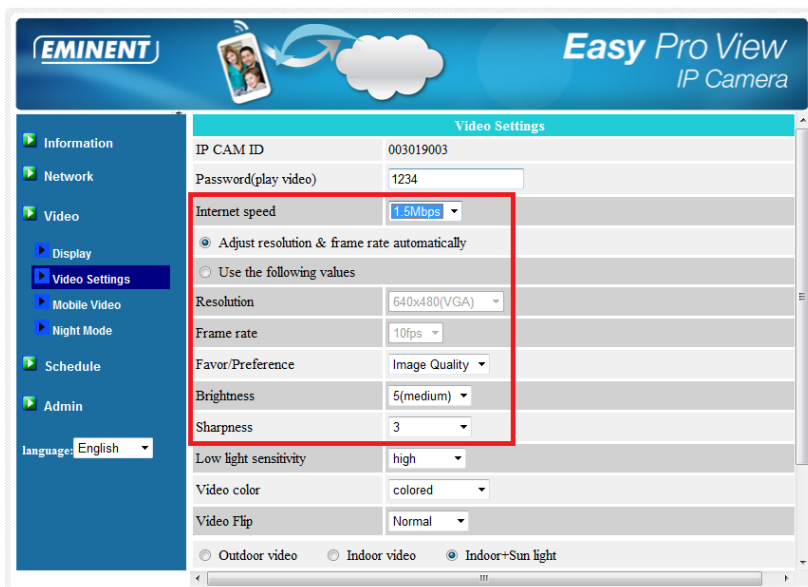
5. Agora irá aparecer um ecrã de navegador.
6. Introduza o nome de utilizador e password da câmara. Por defeito, o nome de utilizador é 'admin' e a password não deve ser introduzida.

Nota: Isto **NÃO** é o ID da Câmara e Password que são mencionados no cartão!

7. Agora clique em “**Vídeo**”
8. Clique em “**Definições de Vídeo**”

5.4.2 Definições de vídeo

A câmara Easy Pro View foi concebida para fornecer imagens de vídeo de alta qualidade para visualização a partir do software Easy Pro View. Neste menu de definições, pode modificar as definições da Transmissão Principal que estão relacionadas com a gravação na Dropbox e transmissão de vídeo.




1. Velocidade de internet – esta é a largura de banda de upload da sua rede. Um valor superior irá gerar uma qualidade de vídeo e largura de banda superiores. Mas se a sua ligação de **upload** não conseguir fornecer mais largura de banda que o valor especificado, a qualidade de vídeo pode piorar e outros dispositivos que utilizem a mesma ligação à internet podem ter problemas de ligação. Certifique-se que utiliza um valor que seja inferior à largura de banda de upload da sua internet.
2. Ajuste a resolução e a frame rate automaticamente – pode deixar o sistema selecionar automaticamente a resolução de vídeo e frame rate adequados por si. A seleção baseia-se no valor da “Velocidade de internet”. Esta é a configuração padrão recomendada.
3. Resolução – há cinco opções : 320x240, 480x360 640x400, 1024x768 e 1280x800. Se decidir escolher o valor manualmente, pode escolher um dos cinco valores. Tenha atenção que se a velocidade de internet for baixa (valor baixo), a alta resolução (1280x800) ou frame rate podem piorar a qualidade de vídeo.
4. Frame rate – a taxa d fotografamas do vídeo. Um valor superior significa movimento e continuidade superiores na exibição do vídeo.
5. Favor/Preferência – escolha entre “movimento do vídeo”, “qualidade de imagem”, “melhor qualidade” e “excelente qualidade”. Quando a real largura de banda não é suficiente para a “Velocidade de internet” selecionada, o sistema irá precisar de piorar o movimento do vídeo ou qualidade de imagem. Esta seleção irá decidir se o utilizador deseja manter o “movimento do vídeo” ou a “qualidade de imagem” quando a velocidade da internet não for boa o suficiente.
6. Nitidez – a nitidez do vídeo, valor superior significa video mais nítido.


6.0 Gráfico de temperatura (apenas disponível para EM6250HD e EM6270)

O EM6250HD e o EM6270 possuem um sensor de temperatura. Estas câmaras terão uma função adicional disponível na APP chamada Gráfico de temperatura. Esta nova função irá mostrar uma visão geral da temperatura medida pelo sensor de temperatura das câmaras durante um longo período de tempo (visão geral de 24 horas ou 30 dias).

6.1 Android

1. Abra a APP Easy Pro View
2. Abra o menu carregando na seta  junto à câmara e selecione **“Temperature chart” (Gráfico de temperatura)**.
3. Irá ver um gráfico das últimas 24 horas; à esquerda verá os valores da temperatura e em baixo as horas.
4. Pode também ver a temperatura média dos últimos 30 dias ao selecionar o botão **“30 Days” (30 dias)**.
5. Irá ver um gráfico dos últimos 30 dias; à esquerda verá os valores da temperatura e em baixo a data.

6.2 iPod/iPhone/iPad

1. Abra a APP Easy Pro View
2. Abra o menu carregando na seta  junto à câmara e selecione **“Temperature chart” (Gráfico de temperatura)**.
3. Irá ver um gráfico das últimas 24 horas; à esquerda verá os valores da temperatura e em baixo as horas.
4. Pode também ver a temperatura média dos últimos 30 dias ao selecionar o botão **“30 Days” (30 dias)**.
5. Irá ver um gráfico dos últimos 30 dias; à esquerda verá os valores da temperatura e em baixo a data.

7.0 Perguntas frequentes

Pode consultar as perguntas mais frequentes sobre o produto na página de suporte do produto. A Eminent atualiza estas páginas regularmente para garantir que tem à sua disposição as informações mais recentes. Visite www.eminent-online.com para mais informações sobre o produto.

8.0 Assistência e suporte

Este manual do utilizador foi cuidadosamente redigido pelos técnicos especialistas da Eminent. Se tiver dificuldades com a instalação ou utilização do produto, preencha o formulário de suporte no sítio Web www.eminent-online.com/support

Também nos pode contactar por telefone. Visite www.eminent-online.com/support para consultar o número de telefone do e o horário de funcionamento do apoio ao cliente

9.0 Avisose notas



Devido à legislação, diretivas e regulamentos definidos pelo Parlamento Europeu, alguns dispositivos (sem fios) deverão estar sujeitos a limitações no respeitante à sua utilização em determinados estados membros europeus. Em determinados estados membros europeus a utilização de tais dispositivos pode ser interdita. Contacte o governo (local) para mais informações sobre estas limitações.

Respeite sempre as instruções constantes deste manual, principalmente no respeitante a instalação de dispositivos.

Atenção: Na maioria dos casos, isto é respeitante a dispositivos eletrónicos. A utilização indevida/incorrecta pode originar ferimentos (graves)!

A reparação do dispositivo deve ser efetuada por pessoal qualificado da Eminent. A garantia é invalidada imediatamente se o produto for sujeito a reparação não autorizada e/ou utilização indevida. Para condições de garantia alargada, visite o nosso sítio Web em www.eminent-online.com/warranty

**Sugestão: Os manuais Eminent são cuidadosamente redigidos. No entanto, devido a novos desenvolvimentos tecnológicos, um manual impresso poderá não conter as informações mais recentes.*

Se tiver dificuldades na utilização do manual ou não conseguir encontrar o que procura, visite primeiro o nosso website www.eminent-online.com para consultar o manual mais recente.

Poderá também consultar as perguntas mais frequentes na secção FAQ.

Recomendamos vivamente que consulte a secção FAQ. Muitas vezes, poderá encontrar aqui as respostas para as suas questões.

10.0 Condições da garantia

A garantia de cinco anos da Eminent aplica-se a todos os produtos da Eminent salvo indicação em contrário antes ou durante o momento da compra. Na compra de um produto Eminent usado, o período restante da garantia é calculado a partir do momento da compra efetuada pelo primeiro proprietário. A garantia Eminent aplica-se a todos os produtos Eminent e componentes inextricavelmente ligados ao produto principal. Transformadores, baterias, antenas e todos os outros produtos não integrados ou diretamente ligados ao produto principal ou produtos que, sem qualquer dúvida, apresentam um desgaste diferente do apresentado pelo produto principal não estão cobertos pela garantia Eminent. Os produtos não estão cobertos pela garantia Eminent quando estiverem sujeitos a utilização incorreta/inadequada, a influências externas ou quando os acessórios do produto forem abertos por pessoas não associadas à Eminent. A Eminent poderá utilizar materiais restaurados na reparação ou substituição de um produto com anomalias. A Eminent não se responsabiliza por alterações nas definições de rede efetuadas por operadores de Internet. Não nos é possível garantir o funcionamento do produto da Eminent caso as definições sejam alteradas por operadores de Internet. A Eminent não garante o funcionamento de serviços web, aplicações e outros conteúdos de terceiros disponíveis através de produtos da Eminent. Em produtos da Eminent com um disco rígido interno, o período de garantia limitada do disco rígido é de dois anos. A Eminent não se responsabiliza por qualquer perda de dados. Se um produto armazena dados num disco rígido ou outra fonte de armazenamento, é fundamental que efetue uma cópia antes de enviar o produto para reparação.

Quando o meu produto apresenta anomalias

Caso se depare com um produto com anomalias de natureza diferente ao acima descrito: Contacte o seu ponto de venda para proceder à reparação do produto.



WWW.EMINENT-ONLINE.COM

Trademarks: all brand names are trademarks and/or registered trademarks of their respective holders.

The information contained in this document has been created with the utmost care. No legal rights can be derived from these contents. Eminent cannot be held responsible, nor liable for the information contained in this document.



Eminent is a member of the Intronics Group