

# Felhasználói kézikönyv

## EM7080 - hdMEDIA RT médialejátszó

v0.1 2010.10.12.



### Fontos tudnivalók, figyelmeztetések

1. Olvassa el az utasításokat!
2. Őrizze meg az utasításokat!
3. Ügyeljen a figyelmeztetésekben foglaltakra!
4. Kövesse az utasításokat!
5. Óvja a készüléket a víztől!
6. Csak száraz ruhával tisztítsa meg!
7. Gondoskodjon arról, hogy a szellőzőnyílások ne tömődjenek el!
8. A készülék telepítését a gyártó utasításai szerint végezze!
9. Ne helyezze a készüléket a hőt kibocsátó eszközök, így fűtőtestek, fűtőnyílások, kályhák vagy működésük során hőt termelő készülékek (pl. erősítők) közelébe!
10. Olyan országokban, ahol nem a Magyarországon is használt F típusú (Schuko) hálózati csatlakozókat használják használjon átalakító adaptert és/vagy kérje szakember segítségét. Amennyiben a tartozék csatlakozó nem illik az aljzatba, forduljon az értékesítőhöz vagy villanyszerelő szakemberhez
11. Tilos a hálózati kábelre rálépni vagy azt becsípni, különös tekintettel ott, ahol az a csatlakozó-aljzatokba, készülék-csatlakozókba illeszkedik vagy ott, ahol kilép a készülékből!
12. Kizárólag a gyártó által javasolt szereléseket/tartozékokat használjon!
13. Vihar idején, vagy ha hosszabb ideig nem használja a lejátszót, húzza ki a készülék csatlakozóját a hálózatból!
14. A készülék javítását, szervizelését bízza szakemberrel! A készüléket a következő esetekben kell szervizeltetni: a készülék bármilyen módon megsérült, például sérült a hálózati kábel vagy csatlakozó, folyadék került a készülékbe, ráesett valami, a készüléket eső vagy nedvesség érte, nem működik megfelelően vagy leejtették.
15. A készüléket ne tegye ki cseppenő, fröccsenő folyadéknak!
16. Ne helyezzen a készülékre semmilyen veszélyforrást (pl. folyadékkal töltött tárgyat, égő gyertyát)!
17. A termék ólmot és higanyt tartalmazhat. Az anyagok ártalmatlanítására - környezetvédelmi megfontolásokból - speciális szabályok vonatkoznak. A termék ártalmatlanításáról vagy újrahasznosításáról érdeklődjön a helyi hatóságoknál vagy bontó, hulladék hasznosító cégeket találhat a következő címen: [www.e-hulladek.lap.hu](http://www.e-hulladek.lap.hu).

## Tartalomjegyzék

1.0 Bevezetés .....	3
1.1 A készülék fő funkciói.....	3
1.2 Mi van a dobozban? .....	3
2.0 A készülék ismertetése .....	4
3.0 A távirányító ismertetése.....	5
4.0 Merevlemez beszerelése .....	5
5.0 A lejátszó csatlakoztatása a TV készülékhez .....	6
5.1 A TV készülék csatlakoztatása HDMI kábellel (Ajánlott).....	6
5.2 A lejátszó csatlakoztatása komponens kábellel (Y/Pb/Pr).....	7
5.3 A TV készülék csatlakoztatása kompozit kábellel.....	7
5.4 Audio csatlakozások .....	7
5.5 Számítógépes hálózat csatlakoztatása .....	8
6.0 A médialejátszó beállítása .....	8
6.1 Új merevlemez formázása (választható) .....	8
A készülék nyelvezetének beállítása.....	9
6.3 Video beállítások.....	9
6.4 Fotó beállítások.....	9
6.5 A hang beállítása .....	10
6.6 Hálózati beállítások.....	10
7.0 Adatok és média fájlok másolása USB eszköz segítségével .....	11
8.0 Adatok és média fájlok másolása a beépített merevlemezre a 'File Copy' ('Fájl Másolása') funkció segítségével .....	12
9.0 Lejátszás .....	13
9.1 Blu-Ray ISO.....	13
9.2 DVD lejátszás .....	14
DVD ISO.....	14
DVD Video_Ts.....	14
9.3 További video fájlok lejátszása.....	15
9.4 Zene, audio lejátszása .....	15
9.5 Képek, fotók lejátszása .....	16
9.6 Video és audio tartalmak lejátszása külső (USB) DVD lejátszóról .....	16
10.0 Média lejátszása saját hálózatról.....	17
10.1 UPnP kiszolgáló létrehozása (Windows) .....	17
10.2 Média tartalom lejátszása hálózaton UPnP segítségével.....	18
10.3 Média tartalom lejátszása hálózaton Samba kiszolgáló segítségével .....	19
11.0 A készülék további funkciói .....	19
12.0 Gyakran Ismételt Kérdések.....	20
13.0 Szerviz és támogatás.....	21
14.0 Garanciális feltételek.....	21
Megfelelőségi tanúsítvány.....	22

## 1.0 Bevezetés

Gratulálunk a kiváló minőségű Eminent készülék megvásárlásához! Az Ön által vásárolt termék a forgalomba helyezés előtt az Eminent szakértőinek alapos vizsgálatán ment keresztül. Amennyiben problémája akadna a készülékkel, vagy meghibásodna, vegye figyelembe, termékünkhöz a vásárlástól számított 5 év garanciát biztosítunk!

Kérjük, ezt a kézikönyvet és a vásárlást igazoló számlát őrizze meg, tartsa biztonságos, száraz helyen.

*Regisztrálja be készülékét a [www.eminent-online.com](http://www.eminent-online.com) weboldalon, hogy rendszeresen hozzájuthasson a termékfrissítésekhez!*

### 1.1 A készülék fő funkciói

Az Eminent EM7080 hdMEDIA RT médialejátszó készülék mozi-teremmé varázsolja nappaliját! A HDMI 1.3-as támogatásnak köszönhetően nem csak kristálytiszt Full HD minőségben élvezheti filmjeit, de fantasztikus hanghatásban is részesül: a készülék támogatja az alábbi tartalmak lejátszását: sztereo, AC3, WMA, AAC, DTS, és DTS-HD lekeverés. Mivel az EM7080-as készülék rendkívül felhasználóbarát, ezért nehézségek nélkül, könnyen élvezheti majd filmjeit Full HD minőségben!

Lehetősége van rá, hogy a készülékbe beépítsen egy 3,5" SATA merevlemezt is, így még nagyobb lemezterületen tárolhatja média fájljait. Ha mégsem találja elegendőnek a rendelkezésre álló helyet, egyszerűen csak csatlakoztasson a készülékhez egy USB adathordozót, merevlemezt, vagy külső e-SATA merevlemezt, hogy még több tárhelyhez jusson! Az EM7080 hd MEDIA RT készüléket csatlakoztatni tudja további USB eszközökkel, például digitális kamerával, video kamerával és a legtöbb hordozható zenelejátszóval is. A készülék még külső USB DVD-ROM meghajtó használatát is támogatja.

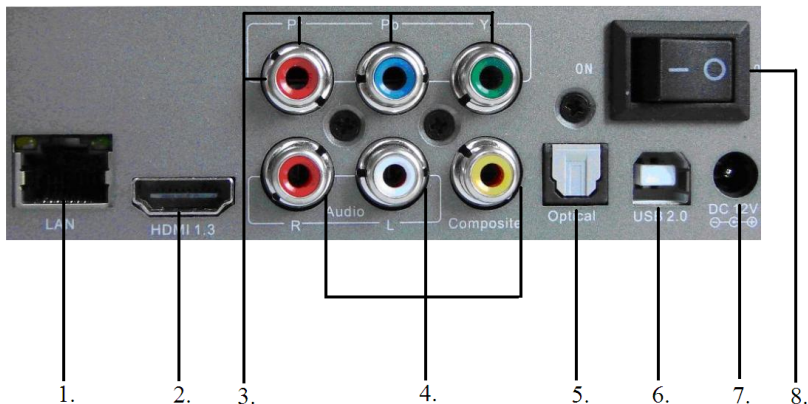
### 1.2 Mi van a dobozban?

Az alábbi tartozékokat találja meg a készülék dobozában:

- EM7080 HD médialejátszó
- 230V-os hálózati tápegység
- HDMI kábel
- USB kábel
- Távirányító
- Használati útmutató

## 2.0 A készülék ismertetése

Az alábbi ki- és bemenetek találhatók a készülék hátlapján:



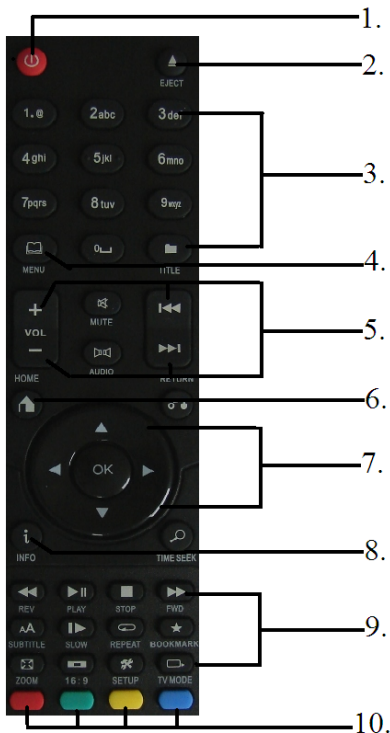
1. Csatlakozás helyi hálózathoz (LAN). Csatlakoztassa hálózati kábelét ebbe az aljzatba.
2. HDMI 1.3 aljzat. Ezzel az aljzattal tudja a készüléket csatlakoztatni TV készüléke HDMI aljzatához.
3. Komponens aljzat. Ezzel az aljzattal tudja a készüléket csatlakoztatni TV készüléke komponens aljzatához.
4. Kompozit aljzat. Ezzel az aljzattal tudja a készüléket csatlakoztatni TV készüléke kompozit aljzatához.
5. Optikai aljzat (Toslink). Ezzel az aljzattal tudja a készüléket csatlakoztatni az erősítőhöz.
6. USB 2.0 aljzat. Ezzel az aljzattal tudja a készüléket csatlakoztatni számítógépéhez.
7. Tápegység csatlakozó aljzata.
8. Ki/bekapcsolás (On/off). Ezzel a kapcsolóval tudja ki- illetve bekapcsolni a készüléket.

A készülék előlapján található két USB aljzat merevlemez és memóriakártya csatlakoztatásához, és egy e-SATA aljzat a külső eszközökhöz.

## 3.0 A távirányító ismertetése

Ebben a fejezetben a kézikönyv a készülékhez csomagolt távirányítót mutatja be.

Az alábbi fotó mutatja a különböző gombokat, illetve az azokhoz tartozó elérhető funkciókat.



1. Ki- és bekapcsolás
2. Média kidobás – a DVD lejátszó tálcájának kinyitására és bezárására szolgál.
3. Alfa numerikus nyomógombok – adatok bevitelére szolgálnak
4. Menü – menü előhívására szolgál
5. Hangerőszabályozó gombok – a hangerő növelésére (+) illetve csökkentésére (-) szolgál
6. Home – a gomb megnyomásával közvetlenül visszatérhet a főmenübe
7. Vezérlőgombok – a menüpontok közötti navigálásra szolgál
8. Info – megnyomásával információk jelennek meg az épp lejátszott média tartalomról
9. Standard gombok – médiatartalmak lejátszása közben használható
10. Kiválasztó gombok – médiatartalmak másolására vagy törlésére szolgálnak.

## 4.0 Merevlemez beszerelése

A készülék segítségével számos forrásból játszhatja le média tartalmait, ezért nem szükséges, hogy beszereljen egy 3,5 inch-es SATA merevlemezt a médialejátszóba. Azonban ha élni kíván a médialejátszó által kínált még több lehetőséggel, úgy szüksége lesz rá, hogy beépítsen egy merevlemezt. Ezt a műveletet az alábbi lépések követésével végezheti el.

**Megjegyzés:** A készülék dobozában található egy kis átlátszó tasak csavarokkal. Ezek közül a két nagy csavarra valamint egy Philips fejű (+) csavarhúzóra lesz szüksége. A legideálisabb a műveletet puha felületen végezni, hogy elkerüljük a készülék összekarcolódását.

1. Helyezze maga elé a médialejátszó készüléket, és távolítsa el az eszköz aljának négy sarkán található csavarokat.
2. Óvatosan távolítsa el a fedelet. Ne feledje, hogy a ventilátor csatlakoztatva van az alaplaphoz!
3. Húzza ki a ventilátor vezetékeit a csatlakozásból. Jegyezze meg a csatlakozást!
4. Helyezze óvatosan a fedelet a művelet végzésétől távolabbra.
5. Helyezze be a SATA merevlemezt a médialejátszóba.
6. Keresse meg a szürke SATA csatlakozót az alaplapon és csúsztassa bele a lemezt.
7. Nyomja a SATA merevlemezt a SATA csatlakozó felé, amíg az szorosan össze nem kapcsolódik a SATA csatlakozóval.
8. A merevlemez ezután két tüskére fog támaszkodni, amelyek biztonságosan a helyén tartják abban az esetben, ha a merevlemez megfelelően lett csatlakoztatva. Ezek után már ne fordítsa fejjel lefelé az eszközt!
9. Helyezze a készüléket az oldalára és csavarja be a két nagy csavart, hogy azok biztonságosan a helyén tartsák a merevlemezt.
10. Helyezze vissza a készüléket a lábaira és tegye vissza, illetve csukja rá a fedelet a készülékre.
11. Most már óvatosan megfordíthatja a készüléket, és visszacsavarozhatja az eszköz aljáról korábban eltávolított négy csavart.
12. A műveletet sikeresen elvégezte, a készülék most már alkalmas arra, hogy a belső merevlemezt használja.

*Ha új merevlemezt szeretne használatba helyezni, úgy kövesse a 6.1. fejezetben leírt lépéseket.*

## 5.0 A lejátszó csatlakoztatása a TV készülékhez

### 5.1 A TV készülék csatlakoztatása HDMI kábellel (Ajánlott)

A legjobb képminőséget akkor érheti el, ha csatlakoztatja a médialejátszót a TV készülékével egy HDMI kábel segítségével. Ez akkor lehetséges, ha TV készüléke rendelkezik HDMI aljzattal.

1. Csatlakoztassa a HDMI kábelt a készülék hátlapján található HDMI aljzatba.
2. Csatlakoztassa a HDMI kábel másik végét a TV készülék hátulján található, szabad HDMI aljzatba.

*Megjegyzés: Ne feledje, hogy a médialejátszónak és a TV készüléknek kikapcsolt állapotban kell lennie, mielőtt csatlakoztatja a kábeleket! Így megelőzheti, hogy eszközeit bármilyen kár érje.*

## 5.2 A lejátszó csatlakoztatása komponens kábellel (Y/Pb/Pr)

Amennyiben TV készüléke nem rendelkezik HDMI aljzattal vagy a HDMI aljzatai már foglaltak, úgy a médialejátszó készüléket csatlakoztathatja komponens kábellel is. A komponens kábel használatával is elérhető a HD felbontású minőség.

1. Először csatlakoztassa a piros dugóval ellátott komponens kábelt a médialejátszó hátulján lévő, piros színű komponens aljzatba.
2. Most csatlakoztassa a kék dugóval ellátott komponens kábelt a médialejátszó hátulján lévő kék színű komponens aljzatba.
3. Csatlakoztassa a zöld dugóval ellátott komponens kábelt a médialejátszó hátulján lévő zöld színű komponens aljzatba.
4. Ezek után csatlakoztassa a piros, kék és zöld dugóval ellátott komponens kábelek szabad végét a TV készülékén található megfelelő komponens aljzatba.

**Figyelem! A piros végű komponens nem egy audio kivezetés kábele! Semmiképpen se keverje össze a komponens kimenet alatt található az RCA audio kimenettel.**

## 5.3 A TV készülék csatlakoztatása kompozit kábellel

Amennyiben TV készüléke nem rendelkezik HDMI aljzattal vagy komponens aljzattal, úgy csatlakoztathatja a médialejátszót kompozit kábellel is. Csatlakoztassa a sárga dugóval ellátott kompozit kábelt a médialejátszó hátulján lévő sárga színű kompozit aljzatba. Ezután csatlakoztassa a sárga végű kompozit kábel másik végét a TV készülékén található sárga színű kompozit aljzatba.

## 5.4 Audio csatlakozások

Többféle lehetőség van a hang csatlakoztatására. Csatlakoztathatja a piros és fehér dugóval ellátott kompozit kábelt TV készülékéhez vagy erősítőjéhez annak érdekében, hogy '2.0' sztereo hanghatást érjen el. Amennyiben TV készüléke rendelkezik HDMI aljzattal, úgy HDMI kábellel a video jel mellett a digitális hangot is át tudja adni TV készülékének (azonban csak sztereo hatás formájában).

Ha DTS erősítővel rendelkezik, a készülék által nyújtott valódi digitális hanghatást élvezhet, amennyiben HDMI 1.3 kábel segítségével csatlakoztatja a médialejátszót az erősítőjén lévő digitális bemenethez.

Lehetősége van a médialejátszó SPDIF kimenetének használatára is. Ha erősítője fel van szerelve optikai (TOSLINK) bemenettel, úgy a digitális hanghatást filmjei és zenetartalmi lejátszása közben is élvezheti.

1. Csatlakoztassa az optikai kábelt a médialejátszó hátulján lévő optikai (TOSLINK) aljzathoz.
2. Csatlakoztassa az optikai kábel másik végét az erősítője optikai aljzatával.

**Megjegyzés:** A sávszélességhez kapcsolódó követelmények miatt a TOSLINK optikai kimenet nem alkalmazható „raw” típusú DTS-HD jel átvitelére. Ha DTS-HD minőségű hanghatást kíván elérni, ehhez HDMI 1.3 digitális erősítőre lesz szüksége. A TOSLINK csatlakozáson keresztül DTS-Core formátumban játszhatja le DTS-HD típusú tartalmait.

## 5.5 Számítógépes hálózat csatlakoztatása

A médialejátszót csatlakoztathatja számítógépes hálózatahoz a médialejátszó 100 Mbps hálózati aljzatának segítségével. Ez az aljzat lehetővé teszi, hogy Ön elérje a hálózaton vagy a NAS készülékén tárolt média tartalmakat és a médialejátszón keresztül lehetősége legyen azokat lejátszani TV készülékére.

1. Csatlakoztassa a hálózati kábel egyik végét a médialejátszó hálózati aljzatába.
2. Csatlakoztassa a kábel másik végét az Ön által használt hálózati eszközbe (router, modem, switch).

**Ahhoz hogy hálózaton elérhető legyen a készülék, a 6.6. fejezet alatt található módon a hálózati adatokat be kell állítania!**

## 6.0 A médialejátszó beállítása

Mielőtt használatba venné a médialejátszót, néhány beállítást kell alkalmazni készülékén. Ez kényelmes módon lehetővé teszi az Ön számára a megfelelő nyelv alkalmazását és a médialejátszó hálózati használatát. Mind a kép- mind a hanghatás tekintetében magas felbontásban játszhatja le média tartalmait, amennyiben HDMI csatlakozással rendelkező High Definition TV készüléke van. Ezen kívül még számos részlet beállítását végezheti el a készüléken, az alábbiakban részletezzük a beállítási lehetőségeket.

**Amikor először kerül bekapcsolásra a készülék, a médialejátszó néhány adat megadására fogja kérni, úgymint a nyelv kiválasztása, vagy a hálózati (LAN) csatlakozás beállítása. A távirányítón található 'Return' (Vissza) gomb néhány alkalommal történő megnyomásával egyszerűen vissza tud jutni a főmenübe.**

### 6.1 Új merevlemez formázása (választható)

1. Válassza ki a távirányítón lévő nyilakkal (vezérlőgombok) a 'Setup' (Beállítások) menüpontot és nyomja meg az 'OK' (Rendben) gombot.
2. Lépjen a 'System' (Rendszer) menübe.
3. Válassza ki a 'HDD format' (Merevlemez formázása) opciót és nyomja meg az 'OK' (Rendben) gombot.
4. Válassza ki a 'HDD1' opciót és nyomja meg az 'OK' (Rendben) gombot.
5. Figyelmeztetés (Warning!) fog megjelenni a képernyőn. Válassza ki az 'OK' (Rendben) opciót és nyomja meg az 'OK' (Rendben) gombot.
6. Válassza ki a 'Format' (Formázás) opciót. Válassza ki az 'OK' (Rendben) opciót és nyomja meg az 'OK' (Rendben) gombot.
7. A formázás időt vesz igénybe, kérjük türelmét!



8. A formázás befejezése után egy tájékoztatás jelenik meg arról, hogy a merevlemez formázása befejeződött. Nyomja meg az 'OK' (Rendben) gombot.

## **A készülék nyelvezetének beállítása**

1. Lépjen a távirányítón lévő nyilakkal (vezérlőgombok) a 'Setup' (Beállítások) menüpontba és nyomja meg az 'OK' (Rendben) gombot.
2. Lépjen be a 'System' (Rendszer) menübe.
3. Válassza ki a 'Menu Language' (Menü nyelve) menüpontot és nyomja meg az 'OK' (Rendben) gombot. Használja a távirányítón lévő nyilakat (vezérlőgombokat) a kívánt nyelv kiválasztásához a menü jobb oldalán.
4. Miután kiválasztotta a kívánt nyelvet, nyomja meg az 'OK' (Rendben) gombot, hogy a készülék elmentse ezt a beállítást.
5. Nyomja meg a 'HOME' gombot, hogy visszatérjen a főmenübe.

## **6.3 Video beállítások**

1. Lépjen a távirányítón lévő nyilakkal (vezérlőgombok) a 'Setup' (Beállítások) menüpontra és nyomja meg az 'OK' (Rendben) gombot.
2. Lépjen a 'Video' menüponthoz, majd a nyilakkal lépjen a 'TV System' (TV rendszer) opcióra és nyomja meg az 'OK' (Rendben) gombot.
3. A nyilak (vezérlőgombok) segítségével válassza ki a kívánt felbontást és frissítést (refresh rate) és nyomja meg az 'OK' (Rendben) gombot. Az új felbontás beállítása megtörtént.
4. Lépjen az 'Aspect Ratio' (Képarány) menüponthoz és nyomja meg az 'OK' (Rendben) gombot.
5. A nyilak (vezérlőgombok) segítségével válassza ki a kívánt képarányt. Válassza a '16:9' beállítást, ha széles képernyőjű TV készüléke van és nyomja meg az 'OK' (Rendben) gombot.
6. Nyomja meg a 'HOME' gombot, hogy visszatérjen a főmenübe.

## **6.4 Fotó beállítások**

A médialejátszó fotók és képek megjelenítésére is alkalmas. Diavetítés során a fotók, képek váltása közbeni vizuális effektek beállítására is lehetősége van.

1. Lépjen a távirányítón lévő nyilakkal (vezérlőgombok) a 'Setup' (Beállítások) menüpontra és nyomja meg az 'OK' (Rendben) gombot.
2. Lépjen a 'MISC' (Egyebek) menüpontra és a nyilakkal lépjen tovább a 'Slide Show Timing' (Bemutató időzítése) menüpontra és nyomja meg az 'OK' (Rendben) gombot.
3. Válassza ki a képek közötti időtartamot, például 5 másodpercet és nyomja meg az 'OK' (Rendben) gombot. Ez azt jelenti, hogy minden ötödik másodpercben fog új kép megjeleníteni a vetítés során.

4. Válassza ki a 'Transition Effect' (átmeneti hatások) opciót és nyomja meg az 'OK' (Rendben) gombot. Válassza ki a kívánt vizuális hatást (effektet), amelyet az új kép megjelenésekor kíván bemutatni. Válassz az 'All Effect Shuffle' (Minden effekt keverése) opciót, ha szeretné az összes elérhető effektet véletlenszerű lejátszásban bemutatni amikor a médialejátszó egy új képet vetít le.

## 6.5 A hang beállítása

1. Lépjen a távirányítón lévő nyilakkal (vezérlőgombok) a 'Setup' (Beállítások) menüpontra és nyomja meg az 'OK' (Rendben) gombot.
2. Lépjen a 'Digital Output' (Digitális kimenet) menüponthoz és nyomja meg az 'OK' (Rendben) gombot.
3. Válassza ki a kívánt audio beállítást és nyomja meg az 'OK' (Rendben) gombot. Ha a médialejátszót optikai kábellel csatlakoztatta, válassza az SPDIF LCPM vagy a SPDIF RAW opciókat. Ha csak HDMI kábellel csatlakoztatta készülékét, válassza a HDMI RAW opciót, így szinte bármilyen audio kodek lejátszása lehetővé válik
4. Nyomja meg a 'HOME' gombot, hogy visszatérjen a főmenübe.

*Ha a DTS hangrendszere van, választhatja a 'RAW' beállításokat, hogy digitális hanghatással élvezhesse a készülék szolgáltatásait.*

## 6.6 Hálózati beállítások

Az alábbi lépések bemutatják miként lehetséges a médialejátszót számítógépes hálózatba kötni.

1. Lépjen a távirányítón lévő nyilakkal (vezérlőgombok) a 'Setup' (Beállítások) menüpontra, és nyomja meg az 'OK' (Rendben) gombot.
2. Lépjen a 'Network' (Hálózat) menüponthoz.
3. Válassza ki a 'Wired Lan Setup' (Helyi hálózati beállítások) opciót és nyomja meg az 'OK' (Rendben) gombot.
4. Most az alábbi lehetőségek közül választhat:

**DHCP IP** (IP cím automatikus elérése):

1. Válassza a 'DHCP IP' opciót, amennyiben hálózatán van DHCP szerver, amely biztosítja a médialejátszó számára a megfelelő IP cím beállításokat. Nyomja meg az 'OK' (Rendben) gombot

*Az esetek 99%-ában megfelelő megoldás a DHCP csatlakozás.*

**FIX IP** (adjon meg egy állandó IP címet):

2. Válassza a 'FIX IP' opciót, ha hálózatán nincs DHCP szerver, így a megfelelő IP cím beállításokat Önnek kell megadnia.
3. Nyomja meg az 'OK' (Rendben) gombot a távirányítón, hogy továbbhaladjon az IP cím beállítások menüpontban.

4. Kövesse a képernyőn leírtakat, hogy megadja a helyes beállításokat. Egy, a hálózati IP tartományába tartozó egyedi IP címet kell megadnia. (A megadott IP cím nem egyezhet meg a már a hálózaton használatban lévő IP címmel!)
5. A hálózati maszk, az átjáró és a DNS kiszolgáló címe megegyeznek a hálózaton már meglévő más eszközök beállításával.
6. Nyomja meg az 'OK' (Rendben) gombot a távirányítón. Válassza a 'CONFIRM' (Megerősítés) opciót, és nyomja meg az 'OK' (Rendben) gombot a beállítások elmentéséhez.
7. Nyomja meg a 'HOME' gombot, hogy visszatérjen a főmenübe.

## 7.0 Adatok és média fájlok másolása USB eszköz segítségével

A készüléket USB kábel segítségével is csatlakoztathatja számítógépéhez. Nincs szükség újabb program telepítésére, vagy bonyolult műveletek elvégzésére, csak csatlakoztassa USB kábelét és kezdje meg adatainak másolását!

1. Bizonyosodjon meg róla, hogy számítógépe be van kapcsolva, és az teljes mértékben készen áll a használatra.
2. Bizonyosodjon meg róla, hogy a médialejátszót bekapcsolta, és az teljes mértékben készen áll a használatra.
3. Csatlakoztassa az USB kábelt a médialejátszó hátulján lévő USB aljzatba.
4. Csatlakoztassa az USB kábel másik végét a számítógépén található szabad USB aljzatba.
5. A következő üzenet fog megjelenni TV készüléke képernyőjén: 'USB Plug-in event Detected' (USB csatlakoztatás észlelve). Válassza a 'Confirm' (Megerősítés) opciót és nyomja meg az 'OK' (Rendben) gombot.
6. Most a Windows Explorer megnyitásával indítsa el a keresést a számítógépén, hogy az felismerje a hálózaton lévő merevlemezeket.
7. Számítógépe új merevlemez megjelenését fogja jelezni. Ez a médialejátszó merevlemeze.
8. Először a számítógépe merevlemezén keresse meg és válassza ki a média fájlokat, amelyeket másolni szeretne.
9. Klikkeljen jobb egérgombbal a másolni kívánt média fájlokra, és válassza a 'Copy to' (Másolás ide) opciót, majd válassza ki a médialejátszó merevlemezét.
10. Miután a média fájlok másolása befejeződött, eltávolíthatja az USB kábelt a médialejátszóból.
11. A médialejátszó ezután automatikusan visszatér a főmenübe.

## 8.0 Adatok és média fájlok másolása a beépített merevlemezre a 'File Copy' ('Fájl Másolása') funkció segítségével

Az EM7080 típusú készülékkel lehetősége nyílik rá, hogy adatot másolhasson a beépített merevlemezre USB eszközökről, hálózatról, és külső DVD lejátszóról. Emellett lehetősége van a beépített merevlemezről másolni adatokat más, külső eszközökre. Az alább bemutatásra kerülő funkció segítségével anélkül tud majd számítógépéről média fájlokat másolni a merevlemezre, hogy a merevlemez csatlakoztatnia kellene a számítógéphez. Az adatok másolását a következő lépések követésével hajthatja végre:

1. Amennyiben USB eszközről kíván adatot másolni, úgy az USB eszközt csatlakoztatnia kell a készülék előlapján található valamelyik USB aljzatba. Ha külső (e)SATA merevlemezről kíván másolni, úgy az (e)SATA kábelt a készülék (e)SATA aljzatába kell csatlakoztatni.
2. Lépjen a távirányítón lévő nyilakkal (vezérlőgombok) a 'File Copy' (Fájl másolása) menüponthoz és nyomja meg az 'OK' (Rendben) gombot.
3. Ezután megjelennek a 'Source' (Forrás) és a 'Destination' (Cél) feliratok. Itt választhatja ki a forrást (bal oldali oszlop), ahonnan a média fájlokat másolni szeretné, és a célt (jobb oldali oszlop), ahova a másolandó média fájlok kerüljenek.
4. Az alábbi példán keresztül bemutatjuk, hogyan másoljon adatokat a külső USB eszközéről a készülék beépített merevlemezére.
5. Válassza ki az 'USB' opciót a 'Source' (Forrás) mezőn belül és nyomja meg az 'OK' (Rendben) gombot.
6. A készülék ezután automatikusan átnavigál a 'Destination' (Cél) mezőbe. Válassza ki a célt, ebben az esetben a merevlemez, vagy a 'HDD' opciót és nyomja meg az 'OK' (Rendben) gombot.
7. Válassza ki a forrás meghajtót a 'Source' (Forrás) mezőben és nyomja meg az 'OK' (Rendben) gombot.
8. A forrásmezőben válassza ki a mappát, amelyet másolni szeretne. Nyomja meg a távirányítón lévő piros gombot, hogy a kiválasztott mappa megjelölésre kerüljön.
9. Nyomja meg a jobbra mutató nyíl gombot, hogy a 'Destination' (Cél) mezőbe kerülhessen. Nyomja meg az 'OK' (Rendben) gombot.
10. Most válassza ki a mappát, amelybe másolni szeretne, és nyomja meg az 'OK' (Rendben) gombot, vagy válassza a 'NEW DIRECTORY' (Új könyvtár) opciót és nyomja meg az 'OK' (Rendben) gombot.
11. Amennyiben a 'NEW DIRECTORY' (Új könyvtár) opciót választotta, úgy most megadhatja a mappa nevét a távirányító segítségével. Miután elnevezte a mappát, lépjen az 'OK' (Rendben) gombhoz a menüben és nyomja meg azt.
12. Nyomja meg a jobbra mutató nyíl gombot. A következő feliratok fognak megjelenni: 'COPY' (Másolás), 'MOVE' (Áthelyezés) vagy 'CANCEL' (Mégsem). Válassza a 'COPY' (Másolás) opciót és nyomja meg az 'OK' (Rendben) gombot.
13. A következő felirat fog megjelenni a készülék képernyőjén: 'File Copy Completed!' (Az adatok másolása befejeződött!). Nyomja meg a 'HOME' gombot, hogy visszatérjen a főmenübe.

*A 'File Copy' (Adatok másolása) funkció segítségével média fájlokat másolhat a készülék merevlemezéről külső USB eszközre, (e)SATA memóriakártyára és merevlemezre is.*

## 9.0 Lejátszás

Most, hogy a készülék be lett állítva, és csatlakoztatott egy USB eszközt vagy USB memóriakártyát, a készülék készen áll az USB eszközön vagy a beépített merevlemezen található média tartalmak lejátszására. A készülék egyik fő funkciója, hogy lehetőséget biztosít számos különböző video formátum lejátszására, így: .MOV, .MKV, .AVI és DVD ISO, VIDEO\_TS fájlok, és még Blu-Ray fájlok is lejátszhatóak a készülékkel.

Az alábbiakban olvashat róla, miként képes az eszköz a különböző formátumokat lejátszani.

### 9.1 Blu-Ray ISO

A készülék Blu-Ray ISO / AVCHD ISO fájlok lejátszására is képes. Az alábbi lépésekben mutatjuk be, hogyan játszhatja le ISO fájlokat.

*A készülék nem képes biztonsági védelemmel ellátott, kereskedelmi forgalomban lévő Blu-Ray ISO fájlok lejátszására. A készülék csak olyan Blu-Ray ISO fájlokat tud lejátszani, amelyek nem rendelkeznek biztonsági védelemmel.*

1. Bizonyosodjon meg róla, hogy a készülék be lett kapcsolva, és teljes mértékben készen áll a használatra.
2. A távirányítón lévő nyilakkal (vezérlőgombok) lépjen a 'Movies' (Filmek) menüpontra, és nyomja meg az 'OK' (Rendben) gombot.
3. Válassza ki az eszközt vagy forrást, amelynek segítségével a videót le szeretné játszani. Válassza a 'HDD' opciót, amennyiben a beépített merevlemezen található video fájlt kíván lejátszani és nyomja meg az 'OK' (Rendben) gombot.
4. Válassza a merevlemez, és nyomja meg az 'OK' (Rendben) gombot.
5. Válassza ki a Blu-Ray ISO fájlt tartalmazó könyvtárat és nyomja meg az 'OK' (Rendben) gombot.
6. Az ISO fájl meg fog jelenni. Válassza az ISO opciót és nyomja meg az 'OK' (Rendben) gombot. Ezután az ISO fájl lejátszása megkezdődik.
7. Nyomja meg az 'OK' (Rendben) gombot, hogy a készülék átváltson teljes képernyős lejátszásra.

*Megjegyzés: A 'SUBTITLES' (Feliratok) gomb megnyomásával beállíthatja, hogy felirat jelenjen meg a lejátszás közben, valamint itt határozhatja meg azt is, hogy milyen nyelven, mekkora méretben, milyen színben stb. jelenjen meg a felirat.*

*A 'MENU' (Menü) gomb megnyomásával elérheti a menüt, amelyben könnyen hozzáférhet a jelenetválasztás és felirat nyelve opciókhoz.*

## 9.2 DVD lejátszás

A készülék DVD és DVD ISO fájlok lejátszására is képes. A médialejátszón az Ön által készített DVD fájlok is probléma nélkül lejátszhatóak.

*A készülék nem képes CSS biztonsági védelemmel ellátott DVD fájlok lejátszására. A biztonsági védelemmel nem rendelkező DVD ISO fájlok azonban lejátszhatóak.*

### DVD ISO

1. Bizonyosodjon meg róla, hogy a készülék be lett kapcsolva, és teljes mértékben készen áll a használatra.
2. A távirányítón lévő nyilakkal (vezérlőgombok) lépjen a 'Movies' (Filmek) menüpontra, és nyomja meg az 'OK' (Rendben) gombot.
3. Válassza ki az eszközt vagy forrást, amelynek segítségével a videót szeretné lejátszani. Válassza a 'HDD' opciót, amennyiben a beépített merevlemezen található video fájlt kíván lejátszani, és nyomja meg az 'OK' (Rendben) gombot.
4. Válassza a merevlemezt és nyomja meg az 'OK' (Rendben) gombot.
5. Válassza ki a DVD ISO fájlt tartalmazó könyvtárat és nyomja meg az 'OK' (Rendben) gombot.
6. A DVD ISO fájl meg fog jelenni. Válassza ki a fájlt, és nyomja meg az 'OK' (Rendben) gombot. Ezután a video fájl lejátszása megkezdődik.
7. Nyomja meg az 'OK' (Rendben) gombot, hogy a készülék átváltson teljes képernyős lejátszásra.

*Megjegyzés: Nyomja meg a 'SUBTITLES' (Feliratok) gombot, hogy a lejátszás közben felirat jelenjen meg, illetve itt állíthatja be a felirat nyelvét is. Nyomja meg a 'MENU' (Menü) gombot, hogy a video fájl menüjét elérhesse. A 'MENU' gomb megnyitásával elérheti azt a menüpontot is, amelyben az egyes jelenetek közötti váltásra nyílik lehetősége.*

### DVD Video\_Ts

1. Bizonyosodjon meg róla, hogy a készülék be lett kapcsolva, és teljes mértékben készen áll a használatra.
2. A távirányítón lévő nyilakkal (vezérlőgombok) lépjen a 'Movies' (Filmek) menüpontra, és nyomja meg az 'OK' (Rendben) gombot.
3. Válassza ki az eszközt vagy forrást, amelynek segítségével a videót szeretné lejátszani. Válassza a 'HDD' opciót, amennyiben a beépített merevlemezen található video fájlt kíván lejátszani, és nyomja meg az 'OK' (Rendben) gombot.
4. Válassza a merevlemezt és nyomja meg az 'OK' (Rendben) gombot.
5. Válassza ki a video fájlokat tartalmazó könyvtárat és nyomja meg az 'OK' (Rendben) gombot.

6. Válassza ki a 'VIDEO\_TS/' könyvtárat és nyomja meg az 'OK' (Rendben) gombot.
7. Ha megtalálható egy 'VIDEO\_TS.IFO' fájl is a könyvtárban, akkor válassza ki ezt, és nyomja meg az 'OK' (Rendben) gombot. Ez az IFO fájl el fogja Önt navigálni a DVD menüjébe. Amennyiben nem található IFO fájl, úgy válassza ki a megfelelő .VOB fájlt és nyomja meg az 'OK' (Rendben) gombot, hogy a fájl lejátszása megkezdődjön.

### 9.3 További video fájlok lejátszása

A készülék számos további video fájl lejátszására képes, úgy mint .AVI, .MKV stb. Az alábbi lépésekben bemutathatjuk hogyan játszhatja le ezeket a video fájlokat.

1. Bizonyosodjon meg róla, hogy a készülék be lett kapcsolva, és teljes mértékben készen áll a használatra.
2. A távirányítón lévő nyilakkal (vezérlőgombok) lépjen a 'Movies' (Filmek) menüpontra, és nyomja meg az 'OK' (Rendben) gombot.
3. Válassza ki az eszközt vagy forrást, amelynek segítségével a videót szeretné lejátszani. Válassza a 'HDD' opciót, amennyiben a beépített merevlemezen található video fájlt kíván lejátszani, és nyomja meg az 'OK' (Rendben) gombot.
4. Válassza a merevlemez és nyomja meg az 'OK' (Rendben) gombot.
5. Válassza ki a video fájlokat tartalmazó könyvtárat és nyomja meg az 'OK' (Rendben) gombot.
6. A video fájl meg fog jelenni. Válassza ki a fájlt, amelyet le szeretne játszani és nyomja meg az 'OK' (Rendben) gombot.
7. Ezután a video fájl lejátszása megkezdődik.

**Megjegyzés:** Néhány MKV fájl tartalmaz saját feliratot. Lehetséges SRT felirat fájl hozzáadása, de ebben az esetben nem szabad, hogy az MKV fájl saját feliratot tartalmazzon. Az SRT feliratok csak abban az esetben alkalmazhatóak, ha az MKV fájlban nincs saját felirata. Az SRT fájlt helyezze az MKV fájlba a 'MKVMERGE' segítségével, amelyet az internetről tölthet le.

### 9.4 Zene, audio lejátszása

1. Bizonyosodjon meg róla, hogy a készülék be lett kapcsolva, és teljes mértékben készen áll a használatra.
2. A távirányítón lévő nyilakkal (vezérlőgombok) lépjen a 'Music' (Zene) menüpontra, és nyomja meg az 'OK' (Rendben) gombot.
3. Válassza ki az eszközt vagy forrást, amelynek segítségével a zene vagy audio fájlt szeretné lejátszani. Válassza a 'HDD' opciót, amennyiben a beépített merevlemezen található zene vagy audio fájlt kíván lejátszani, és nyomja meg az 'OK' (Rendben) gombot.
4. Válassza a merevlemez és nyomja meg az 'OK' (Rendben) gombot.
5. Válassza ki a zene vagy audio fájlokat tartalmazó könyvtárat és nyomja meg az 'OK' (Rendben) gombot.

6. A zene vagy audio fájlok meg fognak jelenni. Válassza ki a fájlt, amelyet le szeretne játszani és nyomja meg az 'OK' (Rendben) gombot. Ezután a zene vagy audio fájl lejátszása megkezdődik.
7. Amennyiben több audio fájl is fel van sorolva, úgy a készülék ezeket is lejátszsa, amint a kiválasztott fájl lejátszása befejeződik.

**Megjegyzés:** A távirányítón lévő kék gomb megnyomásával átnevezheti vagy törölheti a zene vagy audio fájlt.

**Tipp:** Lehetősége van rá, hogy zenefájlt játsszon le, miközben a készülék menüjét használja. Így a kiválasztott zene vagy audio fájlt háttérzeneként hallgathatja.

## 9.5 Képek, fotók lejátszása

1. Bizonyosodjon meg róla, hogy a készülék be lett kapcsolva, és teljes mértékben készen áll a használatra.
2. A távirányítón lévő nyilakkal (vezérlőgombok) lépjen a 'Photo' (Fotó) menüpontra, és nyomja meg az 'OK' (Rendben) gombot.
3. Válassza ki az eszközt vagy forrást, amelynek segítségével a képeket vagy fotókat szeretné lejátszani. Válassza a 'HDD' opciót, amennyiben a beépített merevlemezzen található képet vagy fotót kíván lejátszani, és nyomja meg az 'OK' (Rendben) gombot.
4. Válassza a merevlemez és nyomja meg az 'OK' (Rendben) gombot.
5. Válassza ki a fotókat vagy képeket tartalmazó könyvtárat és nyomja meg az 'OK' (Rendben) gombot.
6. Válassza ki a képet, amelyet meg kíván tekinteni és nyomja meg az 'OK' (Rendben) gombot. A kép meg fog jelenni a jobb oldalon.
7. Nyomja meg újra az 'OK' (Rendben) gombot, hogy a képet teljes képernyős kivetítésben tekinthesse meg.
8. Amennyiben korábban a 'Fotó beállítások' menüpontban meghatározta a képbemutató beállításait, úgy a képbemutató és a hozzátartozó vizuális effektek lejátszása automatikusan megkezdődik.

## 9.6 Video és audio tartalmak lejátszása külső (USB) DVD lejátszóról

Lehetősége van rá, hogy a készülékhez (USB) DVD lejátszót csatlakoztasson. A készülék automatikusan fel fogja ismerni az (USB) DVD lejátszót.

1. Bizonyosodjon meg róla, hogy a készülék be van kapcsolva és teljes mértékben készen áll a használatra.
2. Csatlakoztassa a DVD lejátszó USB kábelét a médialejátszón lévő USB aljzatba. A készülék automatikusan fel fogja ismerni a DVD lejátszót.
3. Helyezzen be egy DVD lemezt. Alapesetben a lemez lejátszása automatikusan elindul. Amennyiben mégsem indulna el a lemez lejátszása, úgy kövesse az alábbi lépéseket:



4. A távirányítón lévő nyilakkal (vezérlőgombok) lépjen a 'Movies' (Filmek) menüpontra, és nyomja meg az 'OK' (Rendben) gombot.
5. Válassza ki az eszközt vagy forrást, amelynek segítségével a videót szeretné lejátszani. Válassza a 'DVD' opciót, amennyiben a DVD-ROM-on található video vagy audio fájl kíván lejátszani és nyomja meg az 'OK' (Rendben) gombot.
6. Válassza ki a DVD-lejátszót és nyomja meg az 'OK' (Rendben) gombot.
7. A DVD lejátszása automatikusan megkezdődik és a DVD menüje meg fog jelenni a képernyőn.

## 10.0 Média lejátszása saját hálózatról

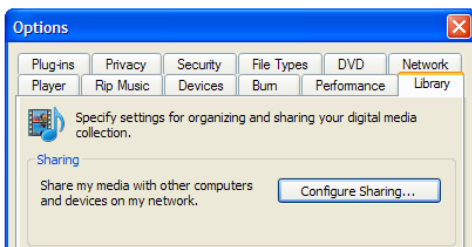
Miután a médialejátszó fel van szerelve egy Samba és egy UPnP klienssel is, így a hálózaton keresztül is megoszthatja adatait.

Azután, hogy a médialejátszó csatlakoztatva van a hálózathoz, és elvégezte a szükséges beállításokat, hálózaton keresztül is lejátszhatja médiafájljait. Amennyiben szeretné megosztani a fájlokat a PC-n, és arról a fájlokat lejátszani a készülék segítségével, UPnP kiszolgálót kell a PC-n feltelepíteni, beállítani. Az alábbi lépéseken keresztül tudja ezt megtenni.

### 10.1 UPnP kiszolgáló létrehozása (Windows)

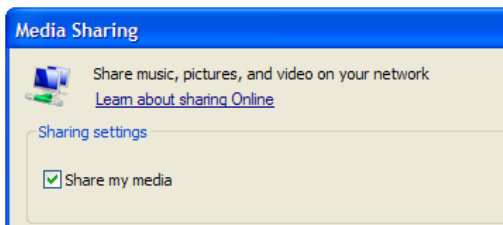
Az Ön számítógépe nem képes média tartalmak megosztására. Ahhoz, hogy ezt a funkciót aktiválhassa, telepítenie kell a számítógépére egy UPnP média szerveret. Amennyiben Ön Windows XP-t, vagy Windows Vista, Windows 7 operációs rendszert használ a számítógépén, a Windows Media Player 11 program UPnP kiszolgálóját is használhatja média tartalmak megosztására. Az UPnP aktiválása után a média lejátszó képes lesz a PC-n tárolt média tartalmak lejátszására. UPnP szolgáltatás aktiválásához kövesse az alábbi lépéseket:

1. Kiklikkeljen a „Start” menübe.
2. Nyissa meg a „Programs” (Programok) menüpontot.
3. Indítsa el a „Windows Media Player”-t.
4. Kiklikkeljen a „Tools” (Eszközök) menüpontra, majd a „Tulajdonságok”-ra. Az alábbi kép tárul elének:



5. Menjen a „Library” fülre az ablak jobb felső sarkában.

6. Most kattikljen a „Configure sharing” (Megosztás beállítása) opcióra
7. Pipálja ki a „Share my media” (Média megosztása) lehetőséget, majd kattikljen az „OK” gombra.



8. Pár másodperc múlva a felbukkanó listában találja a médialejátszót.
9. Jelölje ki a médialejátszót.
10. Kattikljen az „Allow” (Engedélyez) gombra.
11. Kattikljen „OK” (Rendben) gombra, majd újra kattikljen az „OK” gombra.
12. Ettől a pillanattól kezdve a Windows Media Playerben az összes média tartalom megosztásra került a médialejátszóval. A megosztott média tartalmat a lejátszóval bármikor elérheti egyszerűen a távirányító segítségével.

*Megjegyzés: A fenti lépések a Windows Media Player 11 program működésének megfelelően lettek ismertetve, a program letölthető innen: <http://www.microsoft.com/windows/windowsmedia/player/>.*

*Tipp: Létezik egyéb UPnP kiszolgáló szoftver erre a célra, ezeket letöltheti az internetről, pl.iversity ([www.tiversity.com](http://www.tiversity.com)) vagy Twonkymedia ([www.twonkyvision.de](http://www.twonkyvision.de)).*

## 10.2 Média tartalom lejátszása hálózaton UPnP segítségével

1. Bizonyosodjon meg róla, hogy a készülék be lett kapcsolva, és teljes mértékben készen áll a használatra.
2. A távirányítón lévő nyilakkal (vezérlőgombok) lépjen a 'Movies' (Filmek) menüpontra.
3. Válassza ki az 'UPnP' opciót, és nyomja meg az 'OK' (Rendben) gombot.
4. Most egy lista fog megjelenni a hálózaton található elérhető (média) szerverekről. Válassza ki a kívánt UPnP (média) szerveret és nyomja meg az 'OK' (Rendben) gombot. Most megjelennek az elérhető média könyvtárak és fájlok.
5. Válassza ki a lejátszani kívánt média könyvtárat vagy fájlt és nyomja meg az 'OK' (rendben) gombot. A média tartalom lejátszása ezután megkezdődik.

## 10.3 Média tartalom lejátszása hálózaton Samba kiszolgáló segítségével

1. Bizonyosodjon meg róla, hogy a készülék be lett kapcsolva, és teljes mértékben készen áll a használatra.
2. A távirányítón lévő nyilakkal (vezérlőgombok) lépjen a 'Movies' (Filmek) menüpontra.
3. Válassza ki a 'SAMBA' opciót és nyomja meg az 'OK' (Rendben) gombot.
4. Most egy lista fog megjelenni az elérhető SAMBA és/vagy fájl szerverekről. Válassza ki a kívánt SAMBA vagy fájl szervert és nyomja meg az 'OK' (Rendben) gombot. Most megjelennek az elérhető média könyvtárak és fájlok.
5. Válassza ki a lejátszani kívánt média könyvtárat vagy fájlt és nyomja meg az 'OK' (rendben) gombot. A média tartalom lejátszása ezután megkezdődik.

## 11.0 A készülék további funkciói

A korábban már részletezett funkciók mellett a készülék rendelkezik néhány olyan funkcióval is amelyet az alábbiakban mutatunk be.

### Audio

Éjszakai üzemmód ('Night Mode'): Ezen funkció segítségével jelentősen csökkentheti a készülék hanghatását, így a készülék használata közben nem zavarja az Ön körül lévőket. Különösen praktikus, ha a készüléket olyan időpontban használja, amikor az Ön környezetében lévők alszanak.

### Video

DNR: Dynamic Noise Reduction, ez a funkció segít az esetleges mellékzajok- és zörejek eltávolításában, hogy minél tisztább minőségben élvezhesse média tartalmait.

### System (Rendszer)

Rendszer Frissítés ('System Update'): Ezzel a funkcióval a jelenlegi firmware-t tudja frissíteni.

Szülői Felügyelet ('Parental Control'): a szülői felügyelet funkció erősségét Ön állíthatja be. Jelszó megadása kötelező.

'HDD' (Merevlemez) formázása: Ön formázhatja meg a merevlemezt. Ideális megoldás, ha új merevlemez van telepítve, vagy a jelenlegi merevlemezén található adat sérült.

### MISC (Egyebek)

Lejátszás folytatása ('Resume Play'): A funkció lehetővé teszi, hogy ott folytassa média fájljának lejátszását, ahol előzőleg abbahagyta. Praktikus megoldás abban az esetben, ha nem áll módjában végignéznie az egész filmet egy alkalommal.

Film Előnézet ('Movie Preview'): A funkció lehetővé teszi, hogy a képernyő kis részén megtekintse a film előnézetét és kiválassza azt. Az 'OK' (Rendben) gomb megnyomásával átválthat teljes képernyős lejátszásra.

## 12.0 Gyakran Ismételt Kérdések

- Kérdés:** Csatlakoztattam a médialejátszót a TV készülékhez HDMI kábellel, azonban a TV készüléken nem kapok képet. Hogy oldhatom meg ezt a problémát?
- Válasz1:** A legtöbb esetben a televíziókon nincs kiválasztva a megfelelő HDMI bemeneti aljzat. Amennyiben a televízión több HDMI bemeneti aljzat van, ellenőrizze (kapcsolgassa) az összes HDMI csatlakozást egészen addig, amíg a média lejátszón meg nem jelenik a kép.
- Válasz2:** Az is lehetséges, hogy a médialejtáskón nem támogatott felbontás van beállítva. Nyomogassa a 'TV MODE' gombot addig, amíg meg nem jelenik a médialejátszó menüje.
- Kérdés:** Lejátszok egy filmet, aminek van digitális hangja, a televízióm DVI adapterrel van csatlakoztatva a média lejátszóhoz, azonban a film teljesen néma. Hogy lehetséges ez?
- Válasz:** A DVI funkció csak képet szolgáltat, hangot nem. Bizonyosodjon meg róla, hogy a hang elérése érdekében optikai kábelt vagy fehér vagy piros végű kompozit kábelt használ.
- Kérdés:** Az útmutató megemlíti, hogy a médialejátszó szinte az összes fajta média tartalom lejátszására képes. Pontosan milyen formátumok és kódolók lejátszását támogatja a készülék?
- Válasz:** A készülék az alábbi formátumok és kódolók lejátszását támogatja:  
Video kódolók: WMVHD, AVCHD, H.264, X.264, VC-1, MPEG 1/2/3/4, MKV, M2TS, TS, ISO, AVI, MOV és számos más formátumot.  
Kép formátumok: HD JPEG, BMP, GIF, TIF, és PNG.  
Audio formátumok: AAC, PCM, DOLBY AC3, DTS, DTS-HD (Pass thru), AC3 és DTS stereo downmix. Pontos lista eléréséhez, kérjük keresse fel weboldalunkat.
- Kérdés:** A készülék lehetővé teszi merevlemez beépítését. Van valamilyen korlátozás a merevlemez méretét illetően, illetve SATA II használata is támogatva van?
- Válasz:** A készülék támogatja SATA I és SATA II merevlemezek használatát. A merevlemez maximális mérete 1.5TB+ lehet.
- Kérdés:** Milyen fájl rendszereket támogat a készülék?
- Válasz:** A médialejátszó készülék támogatja az NTFS és FAT32 fájl rendszereket, valamint képes EXT3 fájl rendszerek olvasására is.
- Kérdés:** Szeretnénk média tartalmat törölni a beépített merevlemezről. Hogyan tehetem meg ezt?
- Válasz:** Média tartalmat a következőképpen törölhet: válassza ki a törölni kívánt fájlt és nyomja meg a kék gombot a távirányítón. Válassza ki a 'Delete' (Törlés) opciót és nyomja meg az 'OK' (Rendben) gombot.

**Kérdés:** USB segítségével próbálom frissíteni a firmware-t, azonban minden frissítési kísérlet után ugyanaz marad a firmware. Hogyan lehetséges ez?

**Válasz:** Lehetőség szerint használja az alacsonyabb pozícióban lévő USB aljzatot.

Ha egy régebbi firmware is jelen van a beépített merevlemezben, a médialejátszó ezt próbálja majd meg elérni. Távolítsa el ezt a verziót a helyi merevlemezről (vagy cserélje a régi verziót egy újra).

## 13.0 Szerviz és támogatás

A kézikönyv fordítását a készülék Magyarországi forgalmazója, a Flash-Point Kft. munkatársai végezték a lehető legnagyobb pontossággal, és körültekintéssel.

Amennyiben Önnek további kérdései lennének a készülékkel, annak telepítésével, használatával, az alábbi elérhetőségek valamelyikén megkeresheti cégünket kérdéseivel:

### **Flash-Point Kereskedelmi és Szolgáltató Kft.**

1144 Budapest, Rátót utca 18-20.

Telefon: (+36-1) 801-98-00

Fax: (+36-1) 801-98-01

Mobil: (+36-1) 70-382-13-67

E-mail: [support@eminent-hd.hu](mailto:support@eminent-hd.hu)

Skype: flash\_point\_hu

MSN: point@flash.hu

## 14.0 Garanciális feltételek

A cégünk által forgalmazott összes Eminent készülékre (a vásárlás napjától számítva) 5 év garanciát biztosítunk. Használt Eminent termék vásárlása esetén a garancia kezdete attól az időponttól számítandó, amikor az adott terméket első tulajdonosa megvásárolta. A garancia a készülék főegységére vonatkozik, attól elválaszthatatlan elemeire, vagyis a tartozékokra (hálózati adapter, elemek, antennák és egyéb, a készüléktől elválasztható tartozékokra) azonban nem vonatkozik. A nem megfelelő, nem rendeltetésszerű használatból eredendő meghibásodások nem tartoznak a garancia hatálya alá. A harmadik fél által szervizelt készülék garanciája elvész!

A garancia az alábbi esetekben sem érvényesíthető:

- Ha a készüléket víz, nedvesség érte
- Ha a készüléket szervizen kívül felnyitották
- Ha a készüléken külsérelmi nyom található (feszégetés, oda nem illő tárgy csatlakoztatása, stb.)
- Ha a készüléket nem a hozzáadott tartozékaival használják

## Megfelelőségi tanúsítvány

Saját biztonsága érdekében, és hogy megbizonyosodjon arról, hogy a készülék eleget tesz az Európai Bizottság által kikötött irányelveknek és törvényeknek a készülékre vonatkozó Megfelelőségi tanúsítvány másolatához hozzájuthat, ha az alábbi címre küld egy e-mailt: [info@eminent-online.com](mailto:info@eminent-online.com). Postai úton is küldhet levelet:

Eminent Computer Supplies  
P.O. Box 276  
6160 AG Geleen  
The Netherlands

Levelében világossa tüntesse fel a 'Declaration of Conformity' (Megfelelőségi tanúsítvány) címszót és azon termék kódját, amelynek a Megfelelőségi tanúsítványát meg szeretné kapni.



Trademarks: all brand names are trademarks and/or registered trademarks of their respective holders.

The information contained in this document has been created with the utmost care. No legal rights can be derived from these contents. Eminent cannot be held responsible, nor liable for the information contained in this document.



Eminent is a member of the Intronic Group

EM7080 | 10-2010