



MANUAL

## EM7071 - High-Definition Media Player

[WWW.EMINENT-ONLINE.COM](http://WWW.EMINENT-ONLINE.COM)

# EM7071 - High-Definition Media Player



## Varningar och uppmärksammanden

Reparation av denna produkt skall utföras av Eminents kvalificerade personal!

## Innehållsförteckning

|  |    |
|--|----|
| Varningar och uppmärksammanden.....                                      | 2  |
| 1.0 Garantibestämmelser .....  | 3  |
| 2.0 Introduktion .....   | 3  |
| 2.1 Funktioner och egenskaper .....                                      | 4  |
| 2.2 Förpackningsinnehåll.....  | 4  |
| 3.0 Beskrivning av fjärrkontroll.....                                    | 5  |
| 3.1 Beskrivning av knapparna gruppvis .....                              | 6  |
| 4.0 Montering av hårddisk .....  | 9  |
| 5.0 Anslut din EM7071 .....  | 10 |
| 5.1 HDMI (rekommenderas) .....   | 10 |
| 5.2 Komposit (RCA).....  | 10 |
| 5.3 Komponent (Y/Pb/Pr).....   | 10 |
| 5.4 Anslutning av ljud .....   | 10 |
| 5.5 Val för TV inställning.....  | 11 |
| 5.6 Anslut till din dator via USB kabel .....                            | 11 |
| 5.7 Anslutning till ditt nätverk .....                                   | 12 |
| 6.0 Konfigurera EM7071 för ditt nätverk .....                            | 12 |
| 6.1 Inställning av språk.....  | 12 |
| 6.2 Nätverksinställningar .....  | 13 |
| 6.3 Formatering av hårddisk och installering av NMT program .....        | 14 |
| 6.3.1 Installering av NMT program via Internet .....                     | 15 |
| 6.3.2 Installering av NMT program via USB minne.....                     | 15 |
| 6.3.3 Aktivering av NMT program .....                                    | 16 |
| 6.4 Inställning av arbetsgrupp (workgroup) på din dator (optional) ..... | 16 |
| 6.5 Inställning av arbetsgrupp (workgroup) på EM7071 .....               | 17 |
| 7.0 Åtkomst till EM7071 via ditt nätverk .....                           | 17 |
| 7.1 Tilldela en enhetsbokstav till EM7071 .....                          | 17 |
| 7.2 Lägg till filer på din EM7071 via nätverksanslutningen .....         | 18 |
| 7.3 Anslut till EM7071 via din webbläsare.....                           | 18 |
| 7.4 Användande av FTP .....  | 19 |
| 8.0 Lägga upp filer på EM7071 via en USB anslutning .....                | 20 |
| 8.1 Installation av drivrutin.....                                       | 20 |
| 8.2 Användning av drivrutin .....  | 20 |
| 8.3 Lägg till filer .....  | 21 |
| 8.4 Säkerhets-borttagning av masslagringsenhet .....                     | 21 |
| 9.0 Media playback .....   | 21 |

|   |    |
|---|----|
| 9.1 Media playback från hårddisken .....              | 22 |
| 9.2 Media playback från USB-tillbehör .....           | 22 |
| 9.3 Media playback från din dator .....               | 22 |
| 9.3.1 Skapa en UPnP server .....                      | 23 |
| 9.3.2 Playback .....                                  | 24 |
| 9.4 Dela din media med en annan EM7071 .....          | 24 |
| 10.0 Web service .....                                | 25 |
| 10.1 Titta på filmer och lyssna på music online ..... | 25 |
| 10.2 Transmission-modulen .....                       | 26 |
| 10.2.1 Konfigurationer .....                          | 26 |
| 10.2.2 Användande av Transmission-modulen .....       | 26 |
| 10.3 Usenet modul .....                               | 28 |
| 10.3.1 Konfigurera Usenet modulen .....               | 28 |
| 10.3.2 Att använda Usenet modulen .....               | 29 |
| 11.0 Använda media servern .....                      | 30 |
| 11.1 Mjukvaru installation .....                      | 30 |
| 11.2 Media server setup .....                         | 31 |
| 11.3 Att välja din dator som en mediakälla .....      | 32 |
| 12.0 Vanliga frågor .....                             | 32 |
| 13.0 Service och Support .....                        | 34 |

## 1.0 Garantibestämmelser

Den femåriga garantin på Eminents produkter återfinns på alla Eminents produkter om inte annat har framgått före eller under köpet. Vid köp av begagnade Eminentprodukter så räknas den femåriga garantin från det datum den första ägaren gjorde köpet. Garantin täcker alla Eminentprodukter, dess komponenter och dess fasta såväl som påmonterade delar. Batteriemulatorer, batterier, antenner och övriga komponenter som inte är direkt kopplade till Eminents huvudprodukt som utan godtagbar härledning till Eminents huvudprodukt uppvisar skador täcks inte av Eminents garanti. Produkter som har blivit utsatta för en inkorrekt eller felaktig användning och/eller har blivit öppnade av annan part än Eminent täcks inte av Eminents garanti.

## 2.0 Introduktion

Låt oss gratulera dig till ditt köp av denna hög-kvalitativa Eminentprodukt! Denna produkt har genomgått grundlig testning av Eminents tekniska experter. Skulle du mot förmodan stöta på problem med denna produkt så är du täckt av vår femåriga Eminentgaranti. Vänligen spara denna manual och ditt kvitto på en säker plats.

**Registrera dig idag på [www.eminent-online.com](http://www.eminent-online.com) för att få produktuppdateringar!**

## 2.1 Funktioner och egenskaper

Eminent EM7071 High-Definition Mediaspelare ger dig möjligheten att titta på film, bilder och lyssna på musik mm via din TV eller hemma bio anläggning. Använd HDMI 1.3 kopplingen och njut av kristallklar bild och ljud. Du kan hämta olika typer av media från datorer eller hårddiskar i ditt nätverk eller direkt från ett vanligt USB minne eller en digitalkamera, t o m direkt från Internet. På internet kan du se TV-kanaler eller ladda ner filmer och musik genom att använda Transmission och Usenet-modulerna.

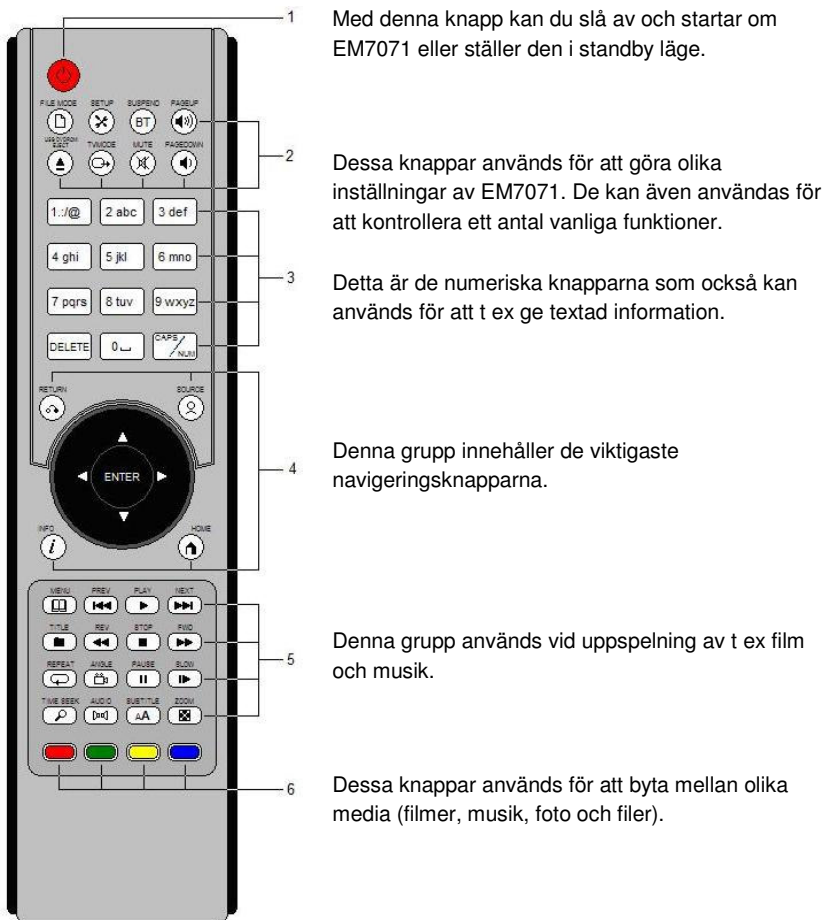
## 2.2 Förpackningsinnehåll

Följande innehåll skall finnas i förpackningen:

- EM7071 mediaspelare.
- Strömadapter.
- HDMI kabel.
- Optisk kabel.
- Fjärrkontroll med batterier.
- USB kabel (A-A hane-hane).
- Manual.
- CD-rom.

### 3.0 Beskrivning av fjärrkontroll

I detta avsnitt kommer en beskrivning av de olika funktionerna på fjärrkontrollen. Bilden nedan visar de olika grupperna med knappar, förklaring av funktioner för dessa grupper och knappar finns i nästa stycke.



Med denna knapp kan du slå av och startar om EM7071 eller ställer den i standby läge.

Dessa knappar används för att göra olika inställningar av EM7071. De kan även användas för att kontrollera ett antal vanliga funktioner.

Detta är de numeriska knapparna som också kan används för att t ex ge textad information.

Denna grupp innehåller de viktigaste navigeringsknapparna.

Denna grupp används vid uppspelning av t ex film och musik.

Dessa knappar används för att byta mellan olika media (filmer, musik, foto och filer).

### 3.1 Beskrivning av knapparna gruppvis

In this paragraph we will explain the functions of the buttons in each button group:

#### Grupp 1



#### Beskrivning

*Power:*

- Strömknapp.

#### Grupp 2



#### Beskrivning

*Fil Mode:*

- Tryck på denna knapp för att visa tillgängliga fil-val. (markera/kopiera/klistra in)



*Setup:*

- Använd denna knapp när du vill ändra någon inställning på EM7071.
- Under uppspelning av texten i en film använder du denna knapp för att justera kontrast och ljus.
- Genom att trycka ned denna knapp tillsammans med 'Play' knappen kan du låsa upp fjärrkontrollen (vid behov).



*Suspend (Zzz):*

- Tryck på denna knapp för att växla hdMEDIAN till "sleepmode" och för att byta tillbaka från "sleepmode".



*Page Up:*

- När du står i en meny för EM7071, använder du denna knapp för att gå till nästa sida i en fil-lista.
- Under uppspelning av en fil, använder du denna knapp för att öka volymen.



*USB DVD ROM Eject:*

- Använd denna knapp för att ta bort en extern DVD-ROM drive (om den är ansluten).



*TV Mode:*

- Genom att trycka ned denna knapp följt av en av sifferknapparna väljer du mellan de olika TV lägen som finns. Följande lägen finns:

TV Mode + 0 = Auto TV mode

TV Mode + 1 = Komponent/Komposit NTSC 480i

TV Mode + 2 = Komponent/Komposit PAL 576i

TV Mode + 4 = HDMI/Komponent 720p50

TV Mode + 5 = HDMI/ Komponent 1080i50

TV Mode + 6 = HDMI/ Komponent 1080p50

TV Mode + 7 = HDMI/ Komponent 720p60

TV Mode + 8 = HDMI/ Komponent 1080i60

TV Mode + 9 = HDMI/ Komponent 1080p60



TV Mode + Caps/Num = växla mellan 50 och 60 Hz

**Mute:**

- Används för att stänga av ljudet.

**Page Down:**

- När du står i en meny för EM7071, använder du denna knapp för att gå tillbaka till föregående sida i en fil-lista.
- Under uppspelning av en fil, använder du denna knapp för att minska volymen.

### Grupp 3



### Beskrivning

**Numeriska knappar, knapp 0 till 9:**

- Dessa knappar används när du skall skriva in siffror eller bokstäver.

**Caps/Num:**

- Används för att aktivera och avaktivera Numlock och/eller Capslock.

**Delete:**

- Används för att ta bort tecken du skrivit in.

### Grupp 4



### Beskrivning

**Return:**

- Används för att gå tillbaka till föregående meny.

**Source:**

- När du står i en meny, använder du denna knapp för att se tillgängliga media källor.
- Under uppspelning av en DVD kan du använda denna knapp för att repetera en scen eller titel.

**Info:**

- När du står i en meny kan du använda denna knapp för att få information om filerna, som t ex storlek och format.
- Under uppspelning av media kan du få information om t ex ljud och bild via denna knapp.

**Home:**

- Används för att återgå till huvudmeny oavsett var du befinner dig.
- Under uppspelning av en DVD kan du använda denna knapp för att repetera en sektion, början eller slutet avgör du själv.

**Arrows:**

- Används för att navigera i menyerna.
- Under uppspelning av DVD kan du använda pilarna för att välja vilken scen du skall se.



*Enter:*

- Används för att bekräfta en kommando.

## Grupp 5



### Beskrivning

*Menu:*

- Under uppspelning av DVD använder du denna knapp för att gå tillbaka till menyn för just denna DVD



*Prev:*

- Under uppspelning av media använder du denna knapp för att gå tillbaka till föregående scen eller låt.



*Play:*

- Använd denna knapp för att spela upp den valda scenen eller filen.



*Next:*

- Under uppspelning av media använder du denna knapp för att gå vidare till nästa scen eller låt.



*Title:*

- För tillfället finns ingen funktion för denna knapp.



*Rev:*

- Under uppspelning av media använder du denna knapp för att "spola tillbaka". Håll knappen nedtryckt för att öka hastigheten 2, 4 eller 8 ggr.



*Stop:*

- Används för att stoppa uppspelning av media-filer.



*Fwd:*

- Under uppspelning av media använder du denna knapp för att "spola fram". Håll knappen nedtryckt för att öka hastigheten 2, 4 eller 8 ggr.



*Repeat:*

- Används för att repetera den media fil som just spelats upp.



*Angle:*

- Om stöd finns på DVD'n, använd denna knapp för att växla mellan olika kameravinklar under uppspelning av en DVD.



*Pause:*

- Används för att sätta media filen i paus läge under uppspelning.



*Slow:*

- Används för att sänka hastigheten vid en uppspelning av en media fil. Håll knappen nedtryckt för att växla mellan 2, 4 eller 8 ggr.



*Time Seek:*

- Används för tidssökning i en media fil. Skriv in en tidpunkt (t ex 07:30) och EM7071 kommer att hoppa direkt till den tidpunkten i filmen eller låten.



*Audio:*





- Om en media fil har flera ljudspår, kan du använda denna knapp för att välja mellan dessa spår.

*Subtitle:*

- Under en uppspelning av en DVD eller video fil kan du använda denna knapp för att aktivera och avaktivera textning. Genom att hålla ned knappen kan du även välja språk.



*Zoom:*

- Under uppspelning av en film kan du med denna knapp zooma i bilden. Genom knapptryckningar kan du välja mellan att zooma in 100%, 133%, 200% eller 400%.

## Grupp 6



### Beskrivning

*Röd:*

- Används för att omgående se en meny över alla tillgängliga filmer i den valda media källan.



*Grön:*

- Används för att omgående se en meny över alla tillgängliga musikfiler i den valda media källan.



*Gul:*

- Används för att omgående se en meny över alla tillgängliga fotografier/bilder i den valda media källan.



*Blå:*

- Används för att omgående se en meny över alla tillgängliga filer i den valda media källan.

## 4.0 Montering av hårddisk

Det är inte nödvändigt att montera en SATA hårddisk i EM7071 tack vare att du kan välja mellan många källor för mediafiler. Men för att kunna utnyttja alla möjligheter som EM7071 erbjuder måste du montera in en hårddisk. Detta har även en positiv inverkan på övriga funktioner som EM7071 kan erbjuda. Följ instruktionerna nedan för montering av en hårddisk:

1. Tag bort 4st skruvar i hörnen på undersidan av enheten.
2. Tag sedan bort locket.
3. Placera SATA hårddisken i EM7071. Tryck sedan SATA hårddisken mot kontakterna tills dess att båda anslutningarna låses fast.
4. I botten av EM7071 finns 4st skruvhål. Om hårddisken har monterats korrekt i EM7071 skall dessa hål passa ihop med hårddiskens egna skruvhål. Skruva fast hårddisken med de 4 medföljande skruvarna för att hålla disken på plats.
5. Skruva sedan tillbaka locket på baksidan av enheten.

**OBS! Om detta är första gången denna hårddisk används, måste den först formateras. Detta förklaras avsnitt 6.3.**

## 5.0 Anslut din EM7071

Efter att du monterat in hårddisken kan du ansluta EM7071 till din TV eller hemmabio anläggning. Detta kan utföras på ett flertal olika sätt, som beskrivs nedan:

### 5.1 HDMI (rekommenderas)

För att få bästa möjliga bildkvalitet skall du ansluta EM7071 till TVn genom att använda en HDMI kabel. Din TV måste naturligtvis vara utrustad med en HDMI eller DVI port. I den sistnämnda situationen kan du ansluta EM7071 till TVn via en DVI kabel i kombination med en DVI/HDMI adapter (säljs separat).

### 5.2 Komposit (RCA)

Om du vill koppla hdMEDIAN till en TV som inte har HDMI-ingång, då kan du koppla hdMEDIAN med en kompositkabel(säljes separat). Denna kabel har en gul plugg som används för att visa video, en vit och en röd för ljud. Koppla den gula pluggen till den gula cinch ingången på hdMEDIAN, koppla sen den vita pluggen till den vita ingången och sen den röda pluggen till den röda cinchkontakten på hdMEDIAN. Nu ska du koppla den gula pluggen på andra sidan av kompositkabeln till den motsvarande cinch ingången på din TV. Den röda och vita pluggen ska in i respektive färgs ingång på TVn också (AUDIO IN).

### 5.3 Komponent (Y/Pb/Pr)

Om din TV har "komponent ingång", kan du använda komponentkabeln (säljes separat). Koppla den röda pluggen till den röda komponentingången på hd MEDIAN, koppla sen den blå pluggen till den blå ingången och sen den gröna pluggen till den gröna ingången. Efter det kopplar du den gröna, blåa och röda pluggen till den andra sidan på komponentkabeln till motsvarande ingångar på din TV.

**Obs! Den röda komponent cinchen är inte en audio-utgångs kabel!**

### 5.4 Anslutning av ljud

Det finns ett flertal olika sätt att få tillgång till det digitala ljud som EM7071 producerar. Du kan använda den medföljande HDMI kabeln om din TV har stöd för HDMI audio.

Det bästa sättet är att ansluta en optisk kabel till den optiska ingången på din Dolby Digital eller DTS flerkanalers dekode. Detta ger dig möjligheten att njuta av "HQ 5.1 multichannel audio track" på många video filer.

Om du inte har någon flerkanalers audio dekode kan du ansluta de röda och vita audio kontakterna på 'AV-out' kabeln till din TV eller mottagare för att uppnå "2.0" audio effekt.

Utfall du har en DTS eller Dolby-mottagare med HDMI-audio/video ingång, så kan du även använda denna apparat kopplad till hd MEDIAn. Du behöver ingen optisk kabel när du använder en DTS eller Dolby-mottagare.

*Notera: glöm inte att ta bort kåpan/toppen på den medföljande optiska kabeln innan du använder den.*

## 5.5 Val för TV inställning

Efter att du anslutit EM7071 skall du använda fjärrkontrollen för att ställa in funktionerna för bild och ljud på din TV. Som vi förklarade i kapitel 3 finns det ett antal olika valmöjligheter, beroende på vilken anslutning du valt (komposit eller HDMI). Tryck ned knappen 'TV Mode' på fjärrkontrollen en gång (rikta fjärrkontrollen mot fronten på EM7071) och tryck sedan på någon av sifferknapparna. Följande val finns:

### Composite connection:

| <b>Button combination</b> | <b>Mode</b>                  |
|---------------------------|------------------------------|
| TV Mode + 1               | Komponent/Komposit NTSC 480i |
| TV Mode + 2               | Komponent/Komposit PAL 576i  |

### HDMI connection:

| <b>Button combination</b> | <b>Mode</b>               |
|---------------------------|---------------------------|
| TV Mode + 4               | HDMI/ Komponent 720p50    |
| TV Mode + 5               | HDMI/ Komponent 1080i50   |
| TV Mode + 6               | HDMI/ Komponent 1080p50   |
| TV Mode + 7               | HDMI/ Komponent 720p60    |
| TV Mode + 8               | HDMI/ Komponent 1080i60   |
| TV Mode + 9               | HDMI/ Komponent 1080p60   |
| TV Mode + Caps/Num        | Växla mellan 50 och 60 Hz |

Efter detta val skall du omgående få bild på din TV. Om inte, måste du ställa in din TV så dess HDMI port aktiveras. Detta gör du enklast med hjälp av manualen som medföljer TV.

*OBS! OM du inte vet vilken inställning du skall använda kan du välja TV Mode + 0. Då väljer EM7071 automatiskt de mest lämpade inställningarna.*

## 5.6 Anslut till din dator via USB kabel

Du kan ansluta EM7071 som en 'USB mass storage device' till din dator för att lägga till eller ta bort filer. På baksidan av EM7071 finns en "USB" port. Anslut den medföljande USB kabeln till denna port och sedan den andra ändan till din dator.

EM7071 är därefter i 'USB mode', och du har därför ingen bild på din TV. Du kan dock inte flytta filer ännu, i detta läge. Följ instruktionerna i kapitel 8 för att fortsätta.

*Tips! Du måste inte använda USB kabeln för att flytta filer. Du kan även flytta filerna via ditt nätverk. Gå till kapitel 5.7 för att fortsätta med anslutning av nätverk.*

## 5.7 Anslutning till ditt nätverk

hdMEDIAN är dessutom utrustad med en nätverksport, den tillåter dig att koppla in den i nätverket. Den gör att du till exempel kan spela upp media från datorer i ditt nätverk till din TV eller hemmabio. Den gör också att du kan använda din hdMEDIA som en lagringsenhet på nätverket. Men också att titta på Youtube-videos och annan internetmedia och även till att ladda ner filmer, musik genom att använda Transmission-modulen.

På baksidan av EM7071 finner du en LAN port. Anslut en nätverkskabel till denna port och sedan till din router eller switch. Efter detta är din EM7071 ansluten till ditt nätverk. Du behöver dock ändra en del inställningar för EM7071 innan den verkligen blir en del av nätverket. Dessa inställningar finner du i kapitel 6.

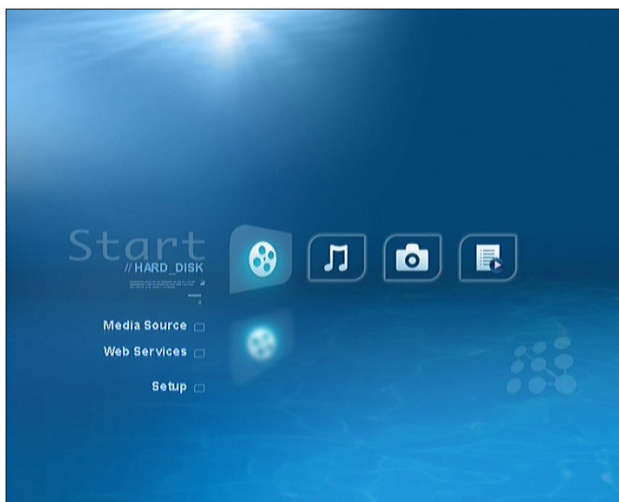
## 6.0 Konfigurera EM7071 för ditt nätverk

Innan du kan börja använda EM7071, är det några inställningar du måste göra. Du kan göra dessa inställningar genom att använda fjärrkontrollen.

### 6.1 Inställning av språk

Det första du behöver göra är att bestämma språk för menyerna. Förinställt språk på EM7071 är engelska. Om du önskar ändra språk följer du instruktionerna nedan.

1. Se till så att både EM7071 och TV är i ON läge och att de är anslutna enligt instruktionerna i kapitel 5. Om allt är OK skall du kunna se startsidan för EM7071 på din TV, den skall se ut så här:



2. Använd pil knapparna för att navigera till 'Setup'.
3. Efter att du valt 'Setup', tryck på 'Enter' knappen på fjärrkontrollen. Du kommer nu att se en ny meny.
4. Navigera till 'Language' fältet. Standard inställningen är 'English'.
5. Tryck på 'Enter' knappen för att aktivera fältet.
6. Välj det önskade språket och tryck "Enter" igen.
7. Navigera till 'Save' och tryck 'Enter'.
8. Inställningarna är nu sparade och språket för menyerna har ändrats till det språk du önskade.
9. Tryck på 'Home' knappen på fjärrkontrollen för att återvända till huvudsidan av menyn.

## 6.2 Nätverksinställningar

För att kunna använda nätverksanslutningen på din EM7071 måste den tilldelas en IP address från din router. I de flesta fall sker detta automatiskt efter att EM7071 har anslutits till ditt nätverk enligt instruktionerna i kapitel 6. Om din router delar ut IP adresser automatiskt (via DHCP), kan du hoppa över detta kapitel. Om du har en router som inte använder sig av DHCP för att dela ut IP adresser, måste du manuellt tilldela en IP address i inställningarna för EM7071. Följ instruktionerna nedan:

**OBS! Innan du kan konfigurera nätverksanslutningen måste du ha följande information till hands. Du måste veta Gateway eller IP adressen samt Subnet Mask till din router. Du måste även veta DNS adresserna från din Internet leverantör. Gateway eller IP adressen finner du i manualen till din router, för att ta reda på DNS adresserna kan du kontakta din Internet leverantör.**

1. Använd pil knapparna på fjärrkontrollen för att navigera till 'Setup'.
2. Efter att du valt 'Setup', tryck 'Enter'. Du kommer nu se setup menyn.
3. Navigera till 'Network' och tryck 'Enter'.
4. Navigera till 'Mode' och tryck 'Enter'.
5. Välj 'Wired Manual IP' och tryck 'Enter'.
6. Navigera till 'save' och tryck 'Enter'.
7. Efter några sekunder kommer knappen 'configure IP' att synas.
8. Välj 'configure IP' och tryck 'Enter'.
9. Skriv in en IP adress för EM7071 i 'IP Address' fältet. Denna adress bör vara i samma serie som övriga nätverket. T ex om gateway adressen för din router är 192.168.1.1, kan du använda IP adressen 192.168.1.200.
10. Skriv in subnet masken för din router i 'Subnet Mask' fältet. T ex 255.255.255.0.
11. Skriv in primära DNS adressen från din leverantör i 'Primary DNS' fältet.
12. Skriv in sekundära DNS adressen från din leverantör i 'Secondary DNS' fältet.
13. Skriv in IP adressen för din router i 'Gateway' fältet, T ex 192.168.1.1.
14. Välj 'save' och tryck 'Enter'.
15. Tryck på 'Home' knappen på fjärrkontrollen för att återvända till huvudsidan av menyn.

*Tips! Skriv ner IP inställningarna här:*

|              |         |
|--------------|---------|
| IP Adress    | : _____ |
| Subnet Mask  | : _____ |
| Gateway      | : _____ |
| Primär DNS   | : _____ |
| Sekundär DNS | : _____ |

Om korrekt informationen är ifylld är nu EM7071 delvis konfigurerad för ditt nätverk. För att vara säker på att alla datorer i nätverket upptäcker och kan ansluta till EM7071, måste du se till att enheten blir en del av ditt nätverk. Detta kan endast göras efter att ett sk NMT program har installerats, detta förklaras i kapitel 6.3. Efter slutförande av detta kapitel, kan du följa instruktionerna i kapitel 6.4 för att lägga till EM7071 i din "work group".

## 6.3 Formatering av hårddisk och installering av NMT program

EM7071 är utrustad med ett antal olika program bl a en FTP server, Samba Server och en Torrent klient. Dessa program måste först installeras. Under installationen kommer hårddisken i EM7071 att formateras, för att säkerställa att EM7071 kan använda denna disk. Det finns två metoder för att installera dessa program, antingen via Internet eller genom att använda ett USB minne. Båda metoderna förklaras nedan:

### 6.3.1 Installering av NMT program via Internet

1. Se till att din EM7071 är ansluten till ditt nätverk, samt att en fungerande Internet uppkoppling finns tillgänglig.
2. Använd pil knapparna på fjärrkontrollen för att navigera till 'Setup'.
3. Efter att du valt 'Setup', tryck 'Enter'. Du kommer nu se setup menyn.
4. Navigera till 'Maintenance' och tryck 'Enter'.
5. Navigera till 'NMT setup wizard' knappen och tryck 'Enter'.
6. Välj 'Fresh Setup' och tryck 'Enter'.
7. Navigera till 'next' knappen och tryck 'Enter'.
8. Välj 'next' igen och tryck 'Enter'.
9. Välj 'Internet' och tryck 'Enter'.
10. Följ instruktionerna på din skärm för att formatera hårddisken samt installera programmen via Internet. (Välj 'ext3' vid fråga om filsystem.)

### 6.3.2 Installering av NMT program via USB minne

Om du innehar ett USB minne kan du använda detta för att installera programmen på din EM7071. Följ instruktionerna nedan:

1. Se till att din dator är I ON läge.
2. Sätt in USB minnet i någon av datorns USB portar.
3. En CD-ROM innehållandes NMT programmen medföljde EM7071 vid leveransen. Placera denna CD-ROM i DVD eller CD-ROM läsaren på din dator.
4. Öppna 'My Computer' (eller motsvarande om du inte använder Windows) och öppna CD-ROM.
5. Höger klicka på filen 'SYB8324.nmt' och välj 'Copy'.
6. Klicka sedan på USB minnet (Vanligtvis visas USB minnet som en disk, t ex G:).
7. Högerklicka sedan i fönstret och välj 'Paste' för att kopiera in filen på ditt USB minne. Se till att filen inte kopieras i n i en under mapp på ditt USB minne, den skall kopieras in direkt i huvudmappen.
8. Efter att kopieringen är utförd kan du ta bort USB minnet från datorn.
9. Nu sätter du in USB minnet i en av USB portarna på EM7071.
10. Använd pilknapparna på fjärrkontrollen för att navigera till 'Setup' i menyn för EM7071.
11. Efter att du valt 'Setup', tryck 'Enter'. Du kommer nu se setup menyn.
12. Navigera till 'Maintenance' och tryck 'Enter'.
13. Navigera till 'NMT setup wizard' knappen och tryck 'Enter'.
14. Välj 'Fresh Setup' och tryck 'Enter'.
15. Navigera till 'Next' knappen och tryck 'Enter'.
16. Välj 'Next' igen och tryck 'Enter'.
17. Välj 'ext3'.
18. Välj 'Next' och tryck 'Enter'.
19. Du kommer nu att se en varning. Välj 'Next' och tryck 'Enter'.
20. Välj 'USB' och tryck 'Enter'.

21. Välj 'Next' och tryck 'Enter'.
22. Installationen är nu igång. Vänta tills installationen är slutförd.
23. EM7071 kommer att starta om automatiskt. Du kan nu ta bort USB minnet från enheten.

### 6.3.3 Aktivering av NMT program

Efter installationen av NMT programmen måste de aktiveras för att kunna användas.

1. Använd pil knapparna på fjärrkontrollen för att navigera till 'Setup'.
2. Efter att du valt 'Setup', tryck 'Enter'. Du kommer nu se setup menyn.
3. Navigera till 'NMT Applications' och tryck 'Enter'.
4. För optimal användning rekommenderar vi att aktivera 'Samba', 'Torrent', 'Usenet' och 'myiHome'.
5. Navigera till 'Start' knappen för de val du vill aktivera.
6. Använd 'Enter' på din fjärrkontroll för att starta aktiveringen. Aktiveringen kan ta några sekunder, därefter kommer texten att ändras till 'Enabled'.
7. Använd 'Home' knappen för att avsluta denna meny.

### 6.4 Inställning av arbetsgrupp (workgroup) på din dator (optional)

Om du inte är säker på vilken arbetsgrupp (workgroup) du använder, är det bäst att använda samma för alla datorer. Följ stegen nedan för att göra detta. Arbetsgruppens namn är viktigt för att godkänna att datorerna kan utbyta data och hjälpa till att nå EM7071 på ett effektivt sätt.

Windows XP:

1. Klicka på 'Start' högerklicka sedan på 'My Computer'.
2. Klicka på 'Properties' i menyn som visas.
3. Öppna fliken 'Computer Name'.
4. Klicka på knappen 'Change' för att ändra namn och arbetsgrupp.
5. Klicka på 'OK' för att stänga 'Properties' rutan. Du måste nu starta om din dator för att aktivera dessa ändringar.

Windows Vista:

1. Klicka på 'Start' högerklicka sedan på 'Computer'.
2. Klicka på 'Properties' i menyn som visas.
3. Datornamn och arbetsgrupp kommer nu visas i mitten av bildskärmen.
4. För att ändra namn och arbetsgrupp, klickar du på knappen 'Change'.
5. Ändra namn och arbetsgrupp i den nya rutan som visas.
6. Klicka på 'OK' för att stänga denna ruta. Du måste nu starta om din dator för att aktivera dessa ändringar.



## 6.5 Inställning av arbetsgrupp (workgroup) på EM7071

För att vara säker på att din dator skall hitta och kunna ansluta till EM7071, måste denna enhet vara inkluderad i samma arbetsgrupp som övriga enheter i ditt nätverk. Följ instruktionerna nedan:

1. Använd pil knapparna på fjärrkontrollen för att navigera till 'Setup' i menyn för EM7071.
2. När du valt 'Setup', tryck 'Enter'. Du kommer nu se setup rutan.
3. Navigera till 'NMT setup wizard' knappen och tryck 'Enter'.
4. Högst upp på denna sida hittar du 'Device Name'. Vid detta tillfälle kan du behålla det för valda namnet 'EM7071'. Detta namn är det som kommer användas när EM7071 ansluts till ditt nätverk.
5. Skriv in namnet på din arbetsgrupp i 'Samba Workgroup'. Detta måste vara samma namn som användes vid inställningen för din dator.
6. Välj 'save' och tryck 'Enter'.

Om du nu använder någon av dina datorer för att överblicka alla enheter i ditt nätverk så skall nu även EM7071 finnas med. Om inte så är fallet, kontrollera att Samba service på EM7071 är aktiverat. Se kapitel 6.3 för mer detaljer.

## 7.0 Åtkomst till EM7071 via ditt nätverk

Nu när EM7071 har anslutits till ditt nätverk och har försetts med rätt mjukvara, kan du ansluta till enheten via ditt nätverk och fylla den med mediafiler (förutsatt att en hårddisk är monterad) så att du kan titta och lyssna på dessa filer via din TV eller dator. Det finns flera metoder för att ansluta till EM7071. Dessa metoder kommer förklaras nedan.

### 7.1 Tilldela en enhetsbokstav till EM7071

Som vi förklarade i det tidigare kapitlet, kan nu alla datorer i ditt nätverk se EM7071. Tack vare att det inte är särskilt praktiskt att söka efter EM7071 genom att använda Windows funktionen 'Network locations' skall vi nu tilldela din mediaspelare en enhetsbokstav. Detta gör att EM7071 blir synlig som en hårddisk drive i Window Explorer. Följ stegen nedan.

1. Start din dator.
2. Öppna din Internet browser, t ex Internet Explorer.
3. Rensa adressfältet och skriv in: '\\EM7071'.
4. Tryck 'Enter'.
5. Vid förfrågan: Skriv in användarnamn 'nmt' och lösenord '1234'.
6. Tryck 'Enter'.
7. En map med namnet 'share' visas, bland många andra. Högerklicka på denna map och välj 'Map Network Drive'. Ett nytt fönster visas.

8. Välj en bokstav från 'Drive' rullgardinsmeny.
9. Klicka i 'Reconnect at logon' rutan.
10. Klicka på 'Finish'.

Om du nu återgår till 'My Computer', kommer du att se att en ny drive har lagts till, med den bokstav du tilldelade den drive du just valt och namnet på din EM7071.

## **7.2 Lägg till filer på din EM7071 via nätverksanslutningen**

Du kan använda din EM7071 som en nätverksenhet. Detta gör att du med fördel kan använda EM7071 som en central lagringsenhet i ditt nätverk, vilket gör att alla datorer i nätverket kan lägga upp och använda dessa filer. I och med detta kan du använda EM7071 för att spela upp den media som lagrats av en dator på din TV eller hifi-anläggning. För att göra detta måste du först spara ner mediafilerna på EM7071. Detta kapitel hur du gör detta. Följ stegen nedan:

1. Vi förutsätter att du utfört stegen i kapitel 7.1 på den dator du kommer att använda i detta kapitel.
2. Öppna 'My documents' och leta upp den fil du vill kopiera över till EM7071.
3. Högerklicka på filen och välj 'Copy'.
4. Gå till 'Start' och sedan till 'My computer'.
5. Leta upp den drive med den enhetsbokstav som du gav EM7071.
6. Öppna den genom att högerklicka på den.
7. Du kommer se ett antal mappar, som t ex 'Music' 'Photo' och 'Video'. Dessa är undermappar till 'Share' mappen vi beskrev i kapitel 7.1.
8. Högerklicka på den mapp som du vill kopiera in filen i och välj 'Paste'.
9. Filen kommer att kopieras in i mappen på EM7071's hårddisk.
10. Upprepa dessa steg om du vill kopiera in fler filer på EM7071's hårddisk. Du kan även använda musen genom att markera flera filer och dra dem till en mapp på EM7071.

## **7.3 Anslut till EM7071 via din webbläsare**

Du använde Windows Explorer för att hanterade filer på din EM7071 i förra kapitlet. Du kan även använda Internet Explorer eller någon annan webbläsare för att ansluta till EM7071. För att detta skall fungera måste först NMT applikationen vara installerad och aktiverad som vi beskriver i kapitel 6.3.

Du kan på det här sättet enkelt titta igenom dina filer på din hdMEDIA och lyssna på ljudfiler, men du kan också använda den inbyggda Transmission-modulen för att ladda ner filmer och music. Mer om Transmission-modulen hittar du i kapitel 10.2. Du ansluter till din EM7071 via din webbläsare genom att följa stegen nedan.

1. Öppna din webbläsare t ex Internet Explorer eller Mozilla Firefox.

2. Rensa i adressfältet och skriv in 'http://', följt av IP adressen som du tilldelade EM7071 i kapitel 6.2. Lägg till ':8088' efter IP adressen (t ex http://192.168.1.100:8088).
3. Tryck 'Enter'.
4. En ny sida visas, här kan du välja 'Media' eller 'Transmission'. Välj 'Media' för att leta i hårddisk på EM7071, eller välj 'Transmission' för att hantera dina Transmission nedladdningar.

*Obs! Användandet av Transmission-modulen och andra funktioner på hdMEDIAN förklaras grundligt i kapitel 10.*

Om du väljer 'Media', kommer fyra ikoner att visas. Dessa ikoner ger dig möjlighet att söka efter filmer, musik, foton eller andra filer. Följ stegen nedan om du vill titta på en film som finns lagrad på EM7071:

1. Klicka på den första ikonen, med en filmrulle. Ett antal mappar visas. Klicka på den första ikonen (filmrulle).
2. Öppna mappen med den film du vill titta på.
3. Klicka på filmen du vill titta på. Windows Media Player öppnas och du kan spela upp filmen.

*Varning! Att titta på film via nätverket kräver mycket bandbredd. Vi rekommenderar dig att inte göra det om du har en långsam nätverksuppkoppling. Om filmen spelas upp i Windows Media player, är det bättre att först kopiera över filmen till din dator för att sedan titta på filmen, eller att titta på filmen via din TV.*

## 7.4 Användande av FTP

Efter det att du installerat NMT programmen på hdMEDIAN så är FTP-servern tillgänglig. Genom att använda ftp-servern är det väldigt enkelt att komma åt hdMEDIAN utifrån, på så sätt kommer du åt hårddisken från internet eller en annan dator. Genom att göra så kan du enkelt ladda upp eller ner filer till hårddisken på din hdMEDIA. Med andra ord: du kan sköta om innehållet på din hårddisk externt genom att använda ditt favorit-FTPprogram. Exempel på FTP program: CuteFTP, FlashFXP, Ws-ftp etc.

1. Starta ditt FTP-program(Vi använder "FlashFXP" som exempel).
2. Välj "Quick connection" eller tryck F8.
3. Fyll i IP-adressen till din hdMEDIA under "Server" eller "URL". Ifall du kopplar in dig från internet måste du veta din WAN IP-adress.
4. En uppkoppling skapas med hdMEDIAN nu. Du kommer att bli tillfrågad om ett användarnamn och ett lösenord.
5. Fyll i "username" under "ftpuser".
6. Fyll i "1234" under "password".
7. Du är nu inloggad. Du kan nu ladda upp filer till din hdMEDIA.

*Innan du kommer åt din hdMEDIA genom internet så måste du öppna port 21 mot hdMEDIA:s IP-adress. Hur du gör detta står i manualen till din router eller så kan du kontakta tillverkaren till routern.*

## 8.0 Lägga upp filer på EM7071 via en USB anslutning

Om du har anslutit EM7071 enligt instruktionerna i kapitel 5.6, kommer din dator att upptäcka en ny hårddisk. Denna hårddisk läggs inte till i listan under 'This Computer' automatiskt. Hårddisken är formaterad med 'EXT3', vilket är okänt för Windows datorer. Du behöver installera en drivrutin för att kunna se filer på denna hårddisk. En freeware version av denna drivrutin finns på den medföljande CD-rom skivan.

### 8.1 Installation av drivrutin

Följ instruktionerna nedan för att installera drivrutinen:

1. Placera den medföljande CD-rom skivkan i CD-rom/DVD-rom spelaren på din dator.
2. CD-rom skivan startas automatiskt.
3. Välj 'English'.
4. Klicka på 'Next'.
5. Välj 'Install USB/EXT3 Driver'.
6. Klicka på 'Next'.
7. Drivrutinen installeras.
8. Klicka på 'Next'.
9. Välj 'I agree'.
10. Klicka på 'Next'.
11. Klicka på 'Next'.
12. Klicka på 'Next'.
13. Klicka på 'Next'.
14. Välj 'Assign drive letter automatically upon plugging in a device the first time'.
15. Klicka på 'Next'.
16. Klicka på 'Next'.
17. Klicka på 'Finish'.

### 8.2 Användning av drivrutin

Efter installationen av drivrutinen kan du lägga upp en enhetsbokstav för EM7071 genom att följa dessa instruktioner.

1. Gå till 'Start', och sedan 'Control panel'.
2. Öppna 'IFS Drives'.

3. Du kommer att se ett fönster med tillgängliga hårddiskar. En av dessa diskar har tre partitioner utan enhetsbokstav.
4. Den tredje partitionen är också den största och tillgänglig för dina filer. Lägg till en bokstav till denna partition genom att klicka i list alternativet. Välj t ex 'H:.'
5. Enhetsbokstaven läggs till omgående och du kan stänga programmet.

### 8.3 Lägg till filer

Du kan nu lägga till filer på EM7071.

*Tips! Du kan även lägga till filer via nätverksanslutningen. Gå till kapitel 6 för mer information.*

1. Öppna 'My Documents' och gå till den fil du vill kopiera till EM7071.
2. Högerklicka på filen och välj 'Copy'.
3. Gå till 'Start', och sedan 'This Computer'.
4. Du kommer att se EM7071 som en hårddisk (med bokstaven 'H:' från exemplet).
5. Dubbelklicka på denna disk för att öppna den.
6. Du kommer se en mapp döpt till Musik, foto och video. Dessa är undermappar till 'Share' mappen som diskuterades i kapitel 7.1.
7. Högerklicka på den mappen som du vill kopiera in din fil i och välj 'Paste'.
8. Filen kommer nu att kopieras in i mappen på EM7071 hårddisk.
9. Upprepa dessa steg för att lägga upp fler filer på EM7071 hårddisken. Du kan även använda dig av musen för att välja filer och dra dem till mappen på EM7071.

### 8.4 Säkerhets-borttagning av masslagringsenhet

När du är färdig med att kopiera filer till EM7071, måste du ta bort enheten på ett säkert sätt, följ instruktionerna nedan.

1. Du hittar den ikon som visas nedan i system-sektionen på din skärm.



2. Dubbelklicka på ikonen.
3. Välj 'USB Mass Storage Device' och klicka på 'Stop'.
4. Klicka 'OK'.
5. EM7071 har nu tagits bort säkert.
6. Ta bort USB-kabeln från din dator.

## 9.0 Media playback

Efter att vi har förklarat hur du kopplar EM7071 till ditt nätverk och hur du lägger in filmer, music och andra filer till hårddisken på EM7071, kan du använda dig av den median på din TV. Du kan också spela upp median direct ifrån datorerna på ditt

nätverk, Du kan även använda mediaspelaren för att spela upp klipp eller filer från internet (e.g. YouTube klipp). Förutom alla dessa val, kan du dessutom spela upp media från din dator direkt på TVn. Nedanstående kapitel förklarar hur.

## **9.1 Media playback från hårddisken**

Ingen vidare configuration krävs för att spela media från EM7071s hårddisk. Följ nedanstående steg får att spela media på ditt HiFi-set eller TV kopplad till EM7071.

1. Se till att TVn och EM7071 är påslagna, och att du ser menyn från EM7071 på din TV-skärm.
2. Använd fjärrkontrollen för att förflytta dig till "mediasource" och tryck "Enter".
3. Välj 'HARD\_DISK' och tryck 'Enter'.
4. Du kommer att se fyra ikoner (movies, music, photo och other files).
5. Om du vill se en film som du kopierat till EM7071, välj filmikonen och tryck 'Enter'.
6. En lista på filmer från din hårddisk kommer att synas på skärmen .
7. Välj filmen du vill se och tryck 'Enter'.
8. Filmen kommer att starta efter några sekunder.

Använd samma steg för att lyssna på musik, se på foton eller använda andra filer.

## **9.2 Media playback från USB-tillbehör**

EM7071 ingångar på framsidan kan användas för att koppla in diverse USB-anordningar, inklusive hårddiskar och USB-stickor. Om du vill spela media från en sådan – följ nedanstående steg.

1. Se till att TVn och EM7071 är påslagna, och att du ser menyn från EM7071 på din TV-skärm.
2. Koppla in ditt USB-tillbehör i en ledig port på framsidan.
3. Efter några sekunder kommer EM7071 att signalera att den hittat ett USB-tillbehör.
4. Använd fjärrkontrollen för att navigera till "Media source; och tryck "Enter".
5. Välj 'USB\_DRIVE\_A1' och tryck 'Enter'.
6. Du kommer att se fyra ikoner. (Movies, music, photo och other files)
7. Om du vill se en film, välj filmikonen och tryck 'Enter'.
8. En lista på filmer kommer att visas.
9. Välj filmen du vill se och tryck 'Enter'.
10. Filmen kommer att starta efter några sekunder.

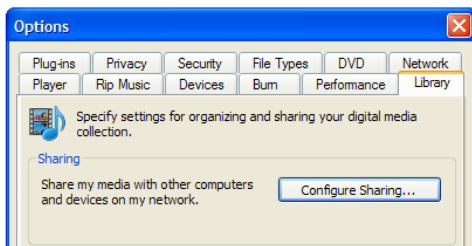
## **9.3 Media playback från din dator**

Om du vill spela media från en dator på ditt nätverk kommer du att behöva ändra några konfigurationer.

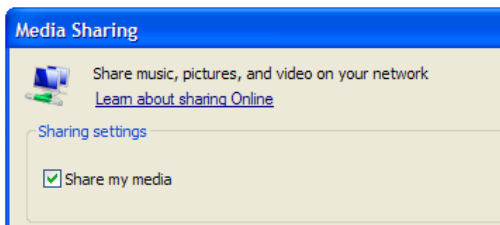
### 9.3.1 Skapa en UPnP server

Din dator delar inte ut filer automatiskt. Du kommer att behöva installera en UPnP media server på din dator för att göra detta. Om du använder Windows XP eller Windows Vista, kan du använda den inbyggda "UPnP media service" på Windows Media Player 11. Om du använder det här tillvalet, kommer din EM7071 att komma åt musikbiblioteket på din dator. Följ nedanstående steg:

1. Tryck 'Start'.
2. Tryck 'Programs'.
3. Tryck 'Windows Media Player '.
4. Tryck 'Tools(verktyg)', sedan 'Option'. Så här kommer det att se ut:



5. Tryck på "bibliotek" i hornet uppe till vänster på rutan.
6. Tryck 'Configure sharing...'.
7. Titta i "Share my media" och tryck OK.



8. En lista med enheter som är upptäckta dyker upp.
9. Tryck på EM7071, som det star i kapitel 6.4.
10. Tryck 'Allow'.
11. Tryck 'Ok'.
12. Tryck 'Ok'.
13. Alla filer i ditt bibliotek på Windows Media Player kommer att delas ut till din EM7071 hädanefter. Mediabiblioteket kommer att kommas åt via fjärrstyrning via EM7071.

**Obs:** Ovanstående steg kräver Windows Media Player 11, finns att ladda ner på <http://www.microsoft.com>.

*Tips: Ett flertal program som gör din dator till en UPnP media server finns att ladda ner på internet, t.ex tversity ([www.tversity.com](http://www.tversity.com)) eller Twonkymedia ([www.twonkyvision.de](http://www.twonkyvision.de)).*

### 9.3.2 Playback

Nu när din dator delar ut media till din EM7071, kan du spela upp dessa filer på TVn. Gör detta med följande steg:

1. Se till att TVn och EM7071 är påslagna, och att du ser menyn från EM7071 på din TV-skärm.
2. Använd fjärrkontrollen för att förflytta dig till "mediasource" och tryck "Enter".
3. På höger sida visas din dators namn med en UPnP media server, men också andra val.
4. Du kommer att se fyra ikoner. (Movies, music, photo och other files)
5. Om du vill se en film, väljer du filmikonen och trycker "Enter".
6. En lista på filmer att välja mellan dyker upp.
7. Välj den film du vill se och tryck "Enter".
8. Filmen kommer att visas efter några sekunder.

Använd samma steg, men välj de andra ikonerna om du vill lyssna på musik t.ex.

### 9.4 Dela din media med en annan EM7071

EM7071 har en inbyggd UPnP-mediaserver. Det betyder att du kan dela ut media på den interna hårddisken med andra UPnP-produkter. Till exempel kan du ställa en annan EM7071 i ett annat rum i ditt hus och utan problem spela upp media från den första EM7071:n. I den här installationen behöver du inte ens ha en hårddisk till den andra EM7071:n! För att använda den inbyggda UPnP-servern, följ dessa steg:

På huvudenheten – den med hårddisk – installeras dessa NMT-applikationer:

1. Använd piltangenter på fjärrkontrollen för att navigera till "setup".
2. När du valt "setup", tryck "Enter". Du ser nu en skärm för "Setup".
3. Navigera till "NMT Applikationer" och tryck "Enter"
4. Navigera till "Start"-knappen för UPnP servertillvalen.
5. Tryck "Enter" för att starta tillvalet. Detta tar några sekunder, sen kommer det att stå "Enabled".
6. Använd "Home"-knappen för att gå ut ur menyn.

På den andra EM7071:n, den utan hårddisk:

1. Vänta ungefär 30 sekunder för att UPnP-servern ska vara startad.
2. Använd fjärrkontrollen för att navigera till "Mediasource" och tryck "Enter".
3. UPnP-servern kommer nu att vara synlig på listan.



Du kan titta igenom UPnP-servern på samma sätt som om du skulle leta dig igenom en vanlig hårddisk, och spela upp din media.

## 10.0 Web service

Du kan använda EM7071 för att titta på filmer på internet, tv-serier, lyssna online på music och ladda ner media genom att använda den inbyggda Torrent-klienten.

Den här webservicen, eller mediaportalen, är en del av mjukvaran du har installerat i kapitel 6.3. Den mest använda funktionen kommer att avhandlas i följande kapitel.

### 10.1 Titta på filmer och lyssna på music online

Du kan använda EM7071 för att titta på video's på Youtube eller Metacafe, men också andra sidor som visar media online såsom till exempel CNN. Följ dessa steg för att titta på en video:

1. Se till att din TV och din EM7071 är påslagna och att du ser EM7071 menyn på TV-skärmen
2. Använd fjärrkontrollen för att navigera till "Web services" och tryck "Enter".
3. Ett antal val syns nu på skärmen på höger sida, såsom "Media service portal". "Transmission"-tillvalet diskuteras i kapitel 10.2
4. För att titta på en Youtube-video, välj "Media Service Portal" och tryck "Enter".
5. Ett stort antal kanaler visas nu.
6. För att bara visa video-kanaler – tryck 1 på fjärrkontrollen.
7. Välj Youtube-logon genom att trycka på "Enter"
8. Navigera till "Search" och tryck "Enter"
9. Använd bokstavstangenterna för att skriva in något du vill EM7071 ska söka efter. Navigera sedan till sök-knappen och tryck "Enter".
10. Sökresultaten visas nu. Om du vill se någon av dessa videos, tryck "Enter". Videon visas på fullskärm.
11. För att avsluta uppspelningen, tryck på "Stop" på fjärrkontrollen.

*Det finns många kanaler som streamer videos. Du kan välja mellan dessa kanaler på "Media Service Portal" under "Web Service" menyn Varje av dessa erbjuder ett stort utbud av media. Portalen uppdateras ständigt med nya kanaler och dessa kanalers utbud.*

EM7071 tillåter dig inte bara att se på film utan också att lyssna på musik:

1. Tryck först på "Home"-knappen på fjärrkontrollen. (Eller klicka på den blåa MSP ikonen längst upp på skärmen för att återvända till MSP-menyn.)
2. Använd fjärrkontrollen för att navigera till 'Web Services' och tryck 'Enter'.
3. Ett antal val visas i fältet på skärmens högra sida , såsom 'Media Service Portal'.
4. För att lyssna på en online radio station, välj 'Media Service Portal' och tryck. Ett stort antal radiokanaler kommer att visas.
5. För att bara visa video kanaler, tryck '2' på din fjärrkontroll.

6. Välj t.ex 'Live365.com' och tryck 'Enter'.
7. Välj en genre och tryck 'Enter'.
8. En lista över valbara radiokanaler visas. Välj en station och tryck "Enter" för att lyssna på den.
9. För att stanna uppspelningen - tryck "Stop". Du kommer då att återvända till valen bland radiostationerna.

*Många radiokanaler finns att välja mellan på internet. Du kan välja mellan andra portaler än Media Service Portal' i 'Web Services"-menyn. Varje portal erbjuder ett stort urval av kanaler som vardera har mycket media. Portalerna uppdateras ständigt.*

## 10.2 Transmission-modulen

*Obs! Internet Explorer stöds inte av Transmission. Använd Mozilla Firefox, Safari eller Opera när du använder Transmission. Firefox kan du ladda ner på [www.mozilla.com](http://www.mozilla.com)*

NMT mjukvaran du installerat i kapitel 6.3 innehåller Transmission-modulen.

Med den här modulen kan du ladda ner filmer, musik och annan media utan att ha din dator påslagen. Allt sköts av hdMEDIA:n själv!

Innan du kan använda Transmission-modulen måste du ändra några inställningar på själva hdMEDIA:n. Vi ska nu förklara hur du ställer in dessa och hur du använder Transmission-modulen.

### 10.2.1 Konfigurationer

1. Se till att din TV och hdMEDIA är påslagna och att du kan se hdMEDIA:s meny på TV:n.
2. Använd fjärrkontrollen för att navigera till "setup" och tryck sen "Enter".
3. Välj "NMT Applications" i den vänstra menyn och tryck "Enter".
4. Det sista tillvalet som visas är "Transmission". Om denna service är stoppad så kan du trycka "start" och sen "enter".

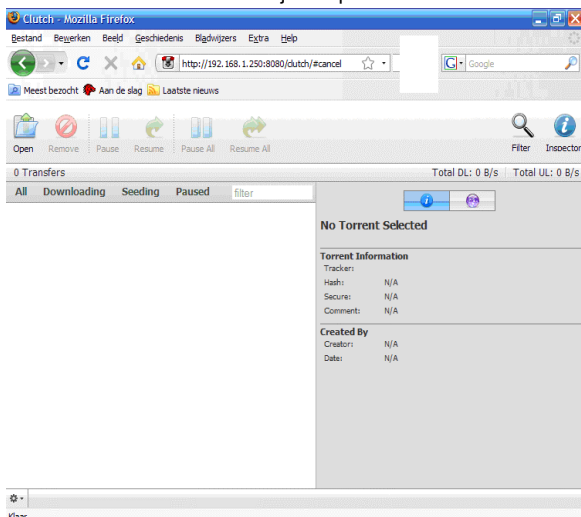
*Notera: Fastän Transmission använder UPnP så är det möjligt att du måste öppna en specifik port manuellt på din router eller modem. Hur du gör detta förklaras i routern eller modemets manual, kontakta annars tillverkaren.*

### 10.2.2 Användande av Transmission-modulen

Nu när du korrekt har konfigurerat din hdMEDIA, så kan du ladda upp torrentfiler till Transmission-modulen på din hdMEDIA för att starta nedladdning. Använd följande steg för att komma igång med nedladdningen.

1. Öppna din internetläsare, e.g Explorer, Mozilla etc.

2. Skriv in `http://` och sen IP adressen du tillägnat `hdMEDIA`n i kapitel 6.2. Lägg till "8077" efter IP adressen. (e.g. `http://192.168.1.100:8077`)
3. Tryck "Enter"
4. Logga in med username "nmt" och password "1234".
5. Nu kommer du att se följande på skärmen:



6. Klicka på "Open"
7. Klicka på "Browse" för att titta i din dator och välj den önskade filen.
8. Klicka på "Upload" för att starta nedladdningen.
9. Nedladdade filer hamnar i rotmappen "Download".

Nere till vänster på skärmen kan du se en liten "sprocket".

Klicka på den här sprocketen för att gå till sidan om inställningar på Transmission.

Här kan du ändra inställningarna för den maximala nedladdningshastigheten. Den står automatiskt på max så ditt nätverk och internetuppkoppling kan kännas lite segt om du laddar ner mycket. På grund av detta rekommenderar vi att ställa in en maxhastighet på nedladdning.

Ett annat sätt att starta med Torrent nedladdning:

1. Använd Windows Explorer (kapitel 7.3) för att kopiera en torrent fil till "Download" mappen på din EM7071.
2. Använd fjärrkontrollen för att navigera till 'Media source'; och tryck 'Enter'.
3. Välj 'HARD\_DISK' och tryck 'Enter'
4. Du kommer att se fyra ikoner. (Movies, music, photo och other files)
5. Öppna den fjärde(sista) ikonen.
6. Torrentfilen ligger här. Välj den och tryck 'Enter'.
7. Välj 'Yes' för att starta nedladdning.

*Dina nedladdningar kommer att hamna under "Download" mappen på din EM7071. Våölj Media Source' på EM7071:s huvufmeny, öppna 'HARD\_DISK', välj en av de fyra ikonerna (om du laddade ned en film väljer du ikonen för film dvs) och öppna den. Välj sedan "Download" mappen och öppna den.*

## 10.3 Usenet modul

HdMEDIA:n har en inbyggd Usenet newsgroup-nedladdningsfunktion(NZBget). Den tillåter dig att ladda ner från newsgroups enkelt och snabbt. HdMEDIA:n använder PAR för att leta efter skadade filer, och reparerar dem om det är nödvändigt. När nedladdningen är klar, extraheras filerna (RAR) automatiskt. Du behöver inte ha datorn påslagen. Nedladdning har aldrig varit så enkelt!

### 10.3.1 Konfigurera Usenet modulen

Innan du kan börja ladda ner med NZBget, behöver du konfigurera en del inställningar i hdMEDIA:ns 'share' mapp. Du behöver din leverantörs detaljer såsom newsserver, användarnamn och lösen (om det används). Använd följande steg för att konfigurera NZBget:

1. Klicka 'Start'.
2. Klicka 'Run'.
3. Skriv i IP adressen för din hdMEDIA med \\ före, till exempel \\192.168.1.25
4. Skriv i nmt som användarnamn, och 1234 som lösen, klicka 'ok'.
5. Dubbelklicka på mappen 'Share'.
6. Du kommer att se ett antal mappar.
7. NZBGET mappen är en dold mapp. Du behöver ha bockat av rutan för 'visa dolda mappar'.
8. I explorer-fönstret klicka på 'Verktyg', och sen 'Inställningar'.
9. Klicka på "Visa".
10. Skrolla ner på hela listan till "visa dolda mappar"
11. Klicka 'OK'.
12. Nu syns NZBGET' mappen.
13. Dubbelklicka på mappen.
14. Välj nzbget.conf' filen med höger musknapp.
15. Välj nu "öppna", välj 'Välj program från en lista" och Klicka 'OK'.
16. Välj Wordpad från listan, klicka bort i rutan "använd alltid detta program för den här typen av filer" och Klicka 'OK'.
17. Filen kommer nu att öppnas.
18. Gå till 'News-Servers', gå sen till 'server1.host='.
19. Fyll i namnet på din News Server.
20. Gå sen till 'server1.username' och använd det användarnamn som du har på din News Server.

21. Gå sen till 'server1.password' och fyll i lösenordet som du behöver för din News Server.
22. Stäng nu filen och spara inställningarna.

*Obs! Om du är osäker på namnet på din News Server eller användarnamn och lösen, finns denna information hos din ISP (Internet Service Provider).*

*Obs! Om du använder en News Server utan användarnamn och lösen, se till att du inte fyller i någonting bakom 'server1.username och server1.password'. Om det finns några punkter där, ta bort dom!*

Nu när inställningarna har sparats är din hdMEDIA konfigurerad så att de nya inställningarna kan användas. Använd nedanstående steg. Lägg märke till: dessa inställningar måste göras med TVn påslagen.

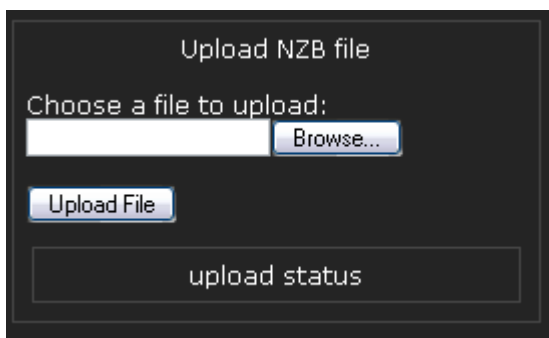
1. Öppna menyn på din EM7071 genom att trycka ned Setup-knappen.
2. Gå till NMT programs.
3. Klicka 'Enter'.
4. Gå till 'Usenet Client'.
5. Stoppa 'Usenet Client' genom att trycka ned 'Stopp' knappen i menyn och vänta i ungefär 5 sekunder.
6. Starta 'Usenet Client' genom att trycka ned 'Start' knappen i menyn.

EM7071 kan nu använda NZBGET funktionen.

### **10.3.2 Att använda Usenet modulen**

Nu när din hdMEDIA är redo för att använda NZB funktionen, kan du starta din nedladdning. Använd följande steg:

1. Sök på din Newsgroup efter NZB files and och ladda ner dessa till din hårddisk.
2. Genom att använda din dator, öppna inloggningssidan på din hdMEDIA.  
Till exempel: <http://192.168.1.25:8066>  
(Det här är din hdMEDIA IP-adress följt av: 8066)
3. Skriv i 'nmt' som användarnamn och '1234' som lösen
4. NZBget web interfacet syns nu på din skärm.



5. Klicka 'Browse'.
6. Browsa till den NZB fil du vill ha nedladdat från din Newsgroup och välj den. Den här filen kommer att bli igenkänd som en NZB fil.
7. Klicka 'Upload File'.
8. Det kan ta en minut, men efter ett tag, kommer på höger sida namnet på din nedladdning att dyka upp. Uppdatera din skärm om det är nödvändigt.
9. Du kan också se statusen på dina nedladdningar här.
10. När filen blivit nedladdad och extraherad, kan din hdMEDIA spela upp den.

Nedladdade filer placeras i 'Download' mappen precis som de nedladdade 'Torrent Filerna'. PAR reparationer genomförs endast om PAR filer finns tillgängliga för nedladdning.

*Tips! NZB filer kan du hitta på internet också, använd google för att söka efter "NZB Index".*

*OBS! Nedladdning kan vara objekt för lagbrott, lagar är utformade olika i olika länder. Eminent uppmärksamhet inte till att ladda ner material som är upphovsrättsligt skyddade.*

## 11.0 Använda media servern

En liten media server följer med på din CD-rom. Programmet tillåter dig till att göra din dator till en mediaserver. Du kan lyssna på musik, se på film och så vidare utan att föra över filerna till din EM7071.

### 11.1 Mjukvaru installation

1. Placera CD-romen som följer i CD-rom/DVD-rom spelaren på din dator. CD-rommen startar automatiskt.
2. Välj 'Svenska'.
3. Tryck 'Nästa'.
4. Välj 'Installera Media server'.

5. Click 'Nästa'.
6. Välj 'Nästa'.
7. Välj 'Nästa'.
8. Välj 'Jag accepterar'.
9. Välj 'Nästa'.
10. Välj 'Nästa'.
11. Välj 'Nästa'.
12. Välj 'Nästa'.
13. Välj 'Nästa'.
14. Välj 'Nästa'.
15. Välj 'Nästa'.
16. Välj 'Nästa'..
17. Välj 'Avsluta', 'myiHome' startas automatiskt.
18. En brandvägg eller ett anitvirusprogram kan varna för att det här programmet försöker ta sig ut på internet. Välj 'Allow', eller ändra inställningarna manuellt så att det programmet når internet.

## 11.2 Media server setup

Om inte mjukvaran öppnats automatiskt, kan du öppna den manuellt genom att trycka 'Start', 'Programs', 'myiHome' och klicka på 'myiHome'. Du kommer då att se det här fönstret:



Media server använder några default mappar i 'My Documents' mappen. Mapparna är 'My Music', 'My Video' och 'My Pictures'.

Om dessa mappar innehåller filer kan du se detta genom att klicka i dom. Om du inte använt mapparna kan du flytta filer, filmer och så vidare hit.

Det är inte nödvändigt att flytta alla dina filmer, musik och foton hit. Du kan även ändra inställningarna för detta om du vill.

1. Tryck "Edit".
2. Tryck "Preferences".
3. Välj en kategori, till exempel 'Video'.
4. Välj 'Browse' och välj din egen videomapp, till exempel 'D:\Video'.
5. Tryck 'OK'.

På samma sätt kan du också göra med dina foton och musik.

### 11.3 Att välja din dator som en mediakälla

Nu när din dator fungerar som en media server kan du spela filer från den på din EM7071.

1. Se till att TVn och din EM7071 är påslagna, och att du ser menyn från EM7071 på din TVskärm.
2. Använd fjärrkontrollen för att navigera till 'Media source; tryck sen 'Enter'. Välj din dator och tryck 'Enter'
3. Du kommer att se fyra ikoner (movies, music, och photo)
4. Om du vill se en film väljer du ikonen för film och trycker 'Enter'.
5. En lista på filmer på din hårddisk kommer att visas.
6. Välj filmen du vill se och tryck 'Enter'
7. Filmen visas efter ett par sekunder.

Använd samma steg, men under andra ikoner för att se på foton eller lyssna på musik.

## 12.0 Vanliga frågor

*Q. Hårddisken i spelaren hittas inte.*

A. Undersök att sladdarna sitter som de ska. Prova att koppla in dem igen.

*Q. Hu rebotar jag EM7071?*

A. Det kan du göra genom att använda fjärrkontrollen. Håll in powerknappen och 'USB DVD-rom Eject' knappen på samma gång.

*Q. Kan man stänga av hdMEDIAN på något annat sätt än med fjärrkontrollen?*

A. Du kan också stänga av den med "POWER" –knappen. Ställ den knappen på "0" så stänger du helt av hdMEDIAN.

*Q. Vilka filsystem stöds av EM7071 ?*

A. For read-only: EXT2/3, NTFS, FAT16/32 and HFS+.  
For read-write purposes: EXT 2/3 and FAT 16/32 (rekommenderad).

*Q. Vilken HDMI version stöds av hdMEDIA?*



A. hdMEDIAAn använder den senaste HDMI 1.3 kopplingen.

*Q. Stödjer EM7071 undertexter ?*

A. EM7071 stödjer SRT, SMI, SUB och SSA undertextfiler. Dessa kan du ladda ner från internet, och ska laddas ner till samma map som video filen. Namnet ska också matcha video filen.

Till exempel 'StarWarsEpisode3-DVD.avi', ska ha en under text kallad 'StarWarsEpisode3-DVD.srt' (Om filen är av srt-format)

*Q. Stödjer EM7071 DVD ?*

A. Ja. DVD's kan spelas upp direkt från ISO-format med menyer och allt.

*Q. Vilka mediaformat stödjer EM7071 ?*

A. Följande stöds: **Video:** MPEG 1/2/4 (M1V,M2v,M4V, M2P, MPG) MPEG-2 Transport Stream (TS, TP, TRP, M2T, M2TS, MTS). VOB, AVI, ASF WMV, Matroska (MKV container), MOV (H.264), MP4, RMP4. **Audio:** AAC, M4A, MP1, MP2, MP3, MPA, WAV and WMA.

*Q. Vilka codecs stödjer EM7071 ?*

A. Följande codecs stöds: **Video:** XviD (SD/HD), MPEG-1, MPEG-1/2(MP@HL), MPEG-4.2 (ASP@L5, 720P, 1Pt. GMC) WMV9 (MP@HL), H.264 (BP@L3, MP@L4.0, HP@L4.0 & L4.1), VC-1 (MP@HL, AP@L3). **Audio:** WMA, WMA Pro, AAC, MP1/2/3, LPCM.  
Other formats: JPEG, BMP, PNG, GIF, ISO, IFO, SRT, SMI, SUB and SSA. DTS, DTS-HD, Dolby TrueHD.

*\* Framtida codecs och format uppgaderas genom firmware update.*

*Q. Min dator är inte listad som media source?*

A. Kontrollera installation och settings såsom de beskrivs i kapitel 11. Notera att antivirus program och brandväggar kan blockera nätverket . Du behöver öppna port 8000 (by default) för att programmet ska bli synligt på nätverket. Ändra säkerhetsinställningarna om du inte ser din dator listad bland media sources.

*Q. Hur startar jag och sköter en slideshow?*

A. Öppna mappen med bilder du vill använda. Välj en bild och tryck "Play" för att starta din slideshow. Du kan navigera med knapparna 'Prev' och 'Next'. Tryck 'Pause' om du vill titta på bilden ett tag.

*Q. Stödjer EM7071 trådlösa nätverk?*

A. EM7071 stödjer Atheros 300N USB trådlösa adapters. Även om dagens trådlösa nätverk har utvecklats mycket så kräver high-definition video mycket bandbredd. Vi har bara testat med USB adaptern under optimal förhållanden och vanliga videos. Om du vill köra trådlöst måste du köpa en "Atheros AR9001U-2NG USB 11n WiFi" stick. Chipsetet som stöds är ZD1221.

## 13.0 Service och Support

Denna användarmanual har noggrant utformats av Eminent's tekniska experter. Om du har problem att installera eller använda produkten, fyll i supportformuläret på hemsidan [www.eminent-online.com/support](http://www.eminent-online.com/support).

# Försäkran av Överensstämmelse

För din säkerhets skull och för att uppfylla gällande direktiv skapade av EU-kommissionen kan du få en kopia av Försäkran av Överensstämmelse gällande denna produkt genom att skicka ett e-brev till: [info@eminent-online.com](mailto:info@eminent-online.com). Du kan även skicka ett brev till:

Eminent Computer Supplies  
P.O. Box 276  
6160 AG Geleen  
The Netherlands

Var vänlig märk brevet tydligt med 'Försäkran av Överensstämmelse' samt artikelnumret på produkten det gäller.



Trademarks: all brand names are trademarks and/or registered trademarks of their respective holders.

The information contained in this document has been created with the utmost care. No legal rights can be derived from these contents. Eminent cannot be held responsible, nor liable for the information contained in this document.



Eminent is a member of the Intronic Group