



MANUALE

## EM7071 - hdMEDIA Media Player High Definition

[WWW.EMINENT-ONLINE.COM](http://WWW.EMINENT-ONLINE.COM)

# EM7071 - hdMEDIA Media Player High Definition



## Avvertenze

Per l'assistenza rivolgetevi esclusivamente a personale qualificato Eminent!

## Indice dei contenuti

1.0 Condizioni di garanzia .....	3
2.0 Introduzione.....	3
2.1 Funzioni e specifiche .....	4
2.2 Contenuto confezione.....	4
3.0 Spiegazione del telecomando.....	5
3.1 Spiegazione dei tasti.....	6
4.0 Montare un harddisk.....	9
5.0 Connettere il EM7071 .....	10
5.1 HDMI (recommended) .....	10
5.2 Composite .....	10
5.3 Component (Y/Pb/Pr) .....	10
5.4 Connessioni Audio.....	10
5.5 Selezionare i modi TV.....	11
5.6 Connessione del computer con il cavo USB .....	12
5.7 Connessione alla rete.....	12
6.0 Configurazione del EM7071 per l'accesso alla rete.....	12
6.1 Impostazione della lingua .....	12
6.2 Impostazioni di rete .....	13
6.3 Formattazione del hard disk e installazione dei programme NMT .....	15
6.3.1 Installazione dei programme NMT tramite Internet.....	15
6.3.2 Installazione dei programmi NMT usando uno stick USB.....	15
6.3.3 Abilitazione delle applicazioni NMT .....	16
6.4 Impostazione del gruppo di lavoro sul computer (opzionale).....	16
6.5 Impostazione del gruppo lavoro sul EM7071 .....	17
7.0 Accesso del EM7071 tramite rete .....	17
7.1 Assegnare una lettera all'unità drive del EM7071 .....	17
7.2 Bisogna prima aggiungere dei contenuti sul EM7071.....	18
7.3 Connessione del EM7071 usando un browser web .....	18
7.4 Utilizzo dell'FTP.....	19
8.0 Aggiungere file al EM7071 tramite connessione USB .....	20
8.1 Installazione dei driver .....	20
8.2 Utilizzo driver .....	20
8.3 Aggiungere file .....	21
8.4 Rimuovere il hard disk del EM7071 .....	21

9.0 Media playback .....	21
9.1 Media playback dal hard disk.....	22
9.2 Media playback dal dispositivo USB .....	22
9.3 Media playback dal computer .....	22
9.3.1 Creare un server UPnP .....	23
9.3.2 Playback.....	24
9.4 Condividere media con un altro EM7071 .....	24
10.0 Web services.....	25
10.1 Ascoltare musica e guardare film online.....	25
10.2 Il modulo di trasmissione .....	26
10.2.1 Configurazione .....	26
10.2.2 Utilizzo del modulo Transmission.....	27
10.3 Modulo Usenet .....	28
10.3.1 Configurazione del modulo Usenet.....	28
10.3.2 Utilizzare il modulo Usenet .....	29
11.0 Utilizzo del media server compatto .....	30
11.1 Installazione software .....	31
11.2 Impostazione Media server.....	31
11.3 Impostare il computer come media server .....	32
12.0 Frequently asked questions .....	32
13.0 Assistenza e Supporto.....	34

## 1.0 Condizioni di garanzia

La garanzia di 5 anni Eminent si applica a tutti i prodotti Eminent a meno che non diversamente disposto all'atto dell'acquisto. Nel caso un prodotto Eminent sia acquistato di seconda mano il periodo di garanzia parte dal momento dell'acquisto da parte del primo acquirente. La garanzia Eminent si applica a tutti i prodotti Eminent ed alle parti indissolubilmente connesse a e/o montate sul prodotto principale. Gli adattatori di alimentazione, le batterie, le antenne e tutti gli altri prodotti non integrati o non direttamente connessi al prodotto principale e/o i prodotti per i quali, senza ragionevole dubbio, si possa presupporre un discostamento dai normali schemi di usura del prodotto principale non sono coperti dalla garanzia Eminent. I prodotti Eminent non sono coperti da garanzia quando vengono esposti ad uso improprio/scorretto o ad influenze esterne. La garanzia Eminent ugualmente decade qualora i prodotti vengano aperti o ne venga tentata la riparazione da personale non autorizzato da Eminent.

## 2.0 Introduzione

Congratulazioni per aver acquistato questo prodotto Eminent ad alta qualità! Questo prodotto è stato sottoposto da parte degli esperti Eminent ad un'ampia gamma di test. Va ricordato, qualora si riscontrassero problemi di natura tecnica, che il prodotto Eminent è coperto da una garanzia Eminent della durata di 5 anni. Vi preghiamo, pertanto, di conservare il presente manuale e la ricevuta d'acquisto in un luogo sicuro.

*Registrate subito questo prodotto su [www.eminent-online.com](http://www.eminent-online.com) e riceverete gli aggiornamenti del prodotto!*

## **2.1 Funzioni e specifiche**

Il hdMEDIA Media Player ad alta definizione EM7071 della Eminent permette l'ascolto e la riproduzione di film, musica e foto sulla propria televisione o home cinema. Usare la connessione HDMI 1.3 e godetevi la purezza del suono e delle immagini. Si può copiare il materiale media dal proprio computer o dagli harddisk della propria rete, direttamente da un adattatore USB, dalla camera digitale oppure direttamente da Internet. Su internet potrete guardare canali TV o scaricare film e musica usando i moduli Transmission e Usenet.

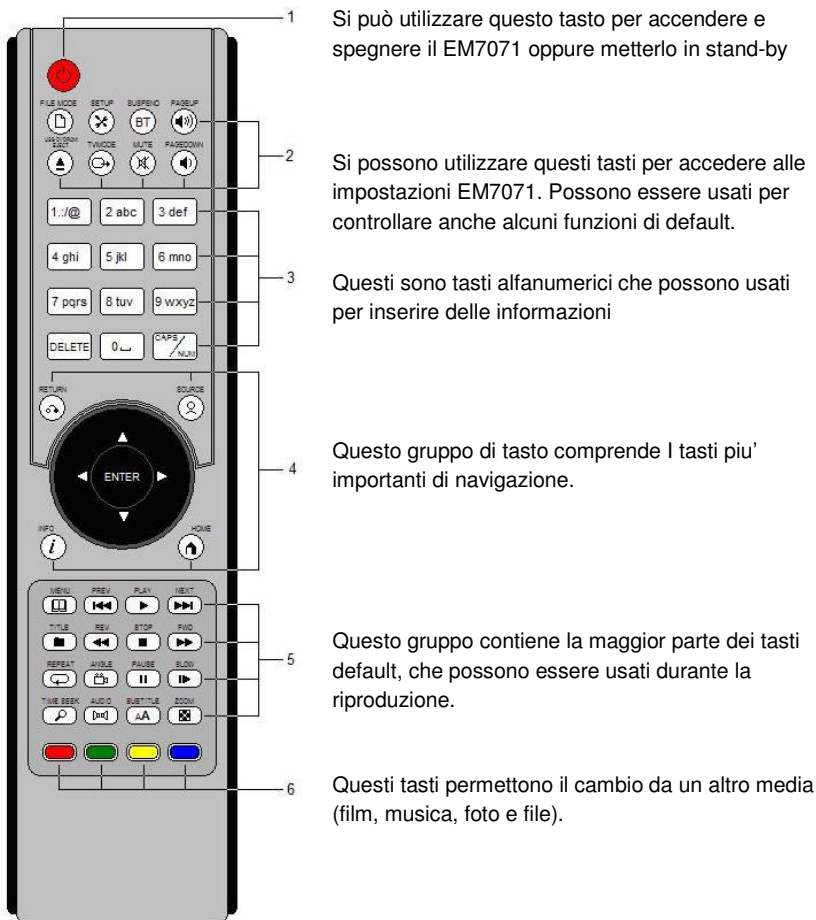
## **2.2 Contenuto confezione**

I seguenti prodotti devono essere contenuti nella confezione:

- EM7071, hdMEDIA Media Player High Definition.
- Alimentatore di rete.
- HDMI cavo.
- Cavo ottico.
- Telecomando con batterie.
- Cavo USB (A-B male).
- Manuale.
- CD-rom.

## 3.0 Spiegazione del telecomando

In questo capitolo verranno spiegate le varie funzioni del telecomando. L'immagine sotto indica i tasti.



### 3.1 Spiegazione dei tasti

In questo paragrafo spiegheremo il significato dei singoli tasti.:

#### Group 1



#### Spiegazione

*Power:*

- Interruttore d'alimentazione.

#### Group 2



#### Spiegazione

*File Mode:*

- Premere questo pulsante per mostrare le opzioni disponibili per il file (Seleziona/Copia/Incolla).



*Setup:*

- Questo tasto permette l'accesso alle impostazioni.
- Durante la riproduzione è possibile usare questo tasto per modificare il contrasto o la luminosità..
- Premendo questo tasto contemporaneamente è possibile bloccare il controllo remoto. (se necessario)



*Suspend (Zzz):*

- Usare questo pulsante per attivare e disattivare la modalità sleep in hdMEDIA.



*Page Up:*

- Quando ci troviamo nel menu dell'EM7071, questo tasto serve per scorrere le pagine.
- Durante la riproduzione questo tasto può essere usato per cambiare il volume.



*USB DVD ROM Eject:*

- Utilizzare questo tasto to per espellere un unità DVD-ROM esterno (se fosse connesso)).



*TV Mode:*

- Premendo questo tasto, seguito da un tasto numerico, si può selezionare tra i vari modi TV. Quelli possibili sono:

TV Mode + 0 = Auto TV mode

TV Mode + 1 = Component/Composite NTSC 480i

TV Mode + 2 = Component/Composite PAL 576i

TV Mode + 4 = HDMI/Component 720p50

TV Mode + 5 = HDMI/Component 1080i50

TV Mode + 6 = HDMI/Component 1080p50

TV Mode + 7 = HDMI/Component 720p60

TV Mode + 8 = HDMI/Component 1080i60

TV Mode + 9 = HDMI/Component 1080p60

TV Mode + Caps/Num = cambia tra 50 e 60 Hz

**Mute:**

- Utilizzare questo tasto per mettere il volume in silenzio.

**Page Down:**

- Quando ci si trova nel menu del EM7071, si può utilizzare questo tasto per andare alla precedente pagina della lista.
- Si può usare questo tasto per ridurre il volume durante la riproduzione..

**Group 3****Spiegazione****Tasti alfanumerici 0 to 9:**

- Quando si inseriscono dei caratteri si possono usare questi tasti come indicate su ciascun tasto.

**Caps/Num:**

- Utilizzare questo tasto to per abilitare/disabilitare Numlock e/o Capslock.

**Delete:**

- Utilizzare questo tasto per cancellare dei caratteri inseriti.

**Group 4****Return:**

- Utilizzare questo tasto per tornare alla parte precedente.

**Source:**

- Quando si è nel menu si può usare questo tasto per capire le sorgenti media disponibili.
- Durante il playback di un DVD si può usare questo tasto per ripetere una scena.

**Info:**

- Nel menu si può usare questo tasto per ricevere info sul file, come dimensioni e formato.
- Durante la riproduzione dei media si può usare questo tasto per visualizzare un barra di progresso dell'informazione sul audio o video codec.

**Home:**

- Utilizzare questo tasto per tornare al menu principale ad ogni momento.
- Durante la riproduzione del DVD si può usare questo tasto per ripetere una sezione, il quale inizio e fine verrà determinato da voi stessi.

**Arrows:**

- Utilizzare questo tasto per navigare nel menu.
- Durante la riproduzione del DVD si può usare questo tasto per scegliere le scene.



*Invio (Enter):*

- Utilizzare questo tasto per confermare un comando

**Group 5**



**Spiegazione**

*Menu:*

- Durante la riproduzione del DVD si può usare questo tasto per tornare la menu del DVD ad ogni momento..



*Prev:*

- Durante la riproduzione del media si può utilizzare questo tasto per tornare alla sezione o alla canzone precedente.



*Play:*

- Utilizzare questo tasto per riprodurre il media selezionato.



*Next:*

- Durante la riproduzione del media si può utilizzare questo tasto per tornare alla sezione o alla canzone successiva.



*Title:*

- Al momento questo tasto non ha nessuna funzione..



*Rev:*

- Durante la riproduzione dei media, si può usare questo tasto per mandare indietro il contenuto. Lasciare premuto per aumentare la velocità a 2, 4 e 8 volte.



*Stop:*

- Utilizzare questo tasto per fermare la riproduzione di un file media..



*Fwd:*

- Durante la riproduzione dei media, si può usare questo tasto per mandare avanti il contenuto. Lasciare premuto per aumentare la velocità a 2, 4 e 8 volte.



*Repeat:*

- Utilizzare questo tasto per ripetere il file riprodotto.



*Angle:*

- Se supportato usare questo tasto per cambiare le immagini di varie camere;-).



*Pause:*

- Utilizzare questo tasto per mettere in pausa la riproduzione di un media file.



*Slow:*

- Utilizzare questo tasto per rallentare la riproduzione. Tenendolo premuto si può aumentare la velocità a 2, 4, o 8 volte.



*Time Seek:*

- Utilizzare questo tasto per cercare in base al tempo all'interno del file. Dopo avere premuto il tasto, si può inserire un intervallo di tempo specifico (per esempio 7:30) dopodiché il EM7071





riprodurrà questa parte del fil o della canzone.

**Audio:**

- Se un file media ha varie tracce audio si può usare questo tasto per scegliere la traccia.



**Subtitle:**

- Durante la riproduzione di un DVD o video si può abilitare e/o disabilitare i sottotitoli. Tenendo premuto il tasto si può navigare tra le varie lingue.



**Zoom:**

- Durante la riproduzione di un film si può usare questo tasto per zoomare un'immagine. Premendo ripetutamente il tasto si può zoomare a 100%, 133%, 200% o 400%.

**Group 6**

**Spiegazione**



**Red:**

- Utilizzare questo tasto per visualizzare tutti media video disponibili sul harddisk.



**Green:**

- Utilizzare questo tasto per aver e una lista dei file musicali sul hard disk.



**Yellow:**

- Utilizzare questo tasto per visualizzare una lista con tutte le foto contenute nel hard disk.



**Blue:**

- Utilizzare questo tasto visualizzare tutti file digitali disponibili..

## 4.0 Montare un harddisk

Non è necessario installare un SATA harddisk sul EM707 dato che si possono usare varie sorgenti per riprodurre dei file. Se però si vogliono usare tutte le opzioni del EM7071 è necessario montare un harddisk. Seguite le istruzioni indicate di seguito per montare un harddisk sul EM7071:

1. Svitare le viti dai Quattro angoli nella parte inferiore del EM7071.
2. Rimuovere la coperchio.
3. Inserire il SATA hard disk nel EM7071. Spingere il SATA hard disk verso i connettori finché entrambi le connessioni non siano collegato in modo corretto.
4. Nella parte inferiore del EM7071 ci sono Quattro buchi per le viti. Se l'harddisk è posizionato correttamente, questi Quattro buchi sono in linea con quelli del harddisk.
5. Ora si può rimettere il coperchio del EM7071 e avvitare le viti nella parte inferiore del EM7071.

**Nota!** Se il harddisk è usato per la prima volta deve essere formattato. Questo sarà descritto nel cap. 6.3.

## 5.0 Connettere il EM7071

Dopo aver montato il harddisk si può collegare il EM7071 al proprio televisore o all'impianto HomeCinema. Ciò può essere fatto in vari modi, come descritto di seguito:

### 5.1 HDMI (recommended)

Usando un cavo HDMI per collegare il EM7071 al dispositivo la miglior qualità d'immagine verrà raggiunta. Anche la TV ovviamente dovrà essere provvista di questa porta (HDMI o DVI). In caso di una porta DVI si può usare un cavo DVI per collegare il EM7071 alla televisione in combinazione con un adattatore DVI/HDMI (venduto separatamente).

### 5.2 Composite

Se si desidera connettere hdMEDIA a una televisione che non dispone di una connessione HDMI, è possibile connettere hdMEDIA usando un cavo composito (in vendita separatamente). Questo cavo ha una spina gialla usata per il video, più una bianca e una rossa che servono per l'audio. Collegare la spina gialla alla presa gialla di hdMEDIA e la spina rossa e quella bianca alle rispettive prese di hdMEDIA. Quindi connettere la spina gialla dell'altra estremità del cavo composito alla presa corrispondente del proprio televisore. Le spine rossa e bianca devono essere ugualmente connesse alle relative prese del televisore (INGRESSO AUDIO).

### 5.3 Component (Y/Pb/Pr)

Se il proprio televisore dispone di un ingresso componente, è possibile inserire un cavo componente (in vendita separatamente). Connettere la spina rossa alla presa componente rossa di hdMEDIA, la spina blu alla presa blu di hdMEDIA e la spina verde alla presa verde di hdMEDIA. Quindi connettere le spine rossa, blu e verde che si trovano all'estremità opposta del cavo componente, agli ingressi corrispondenti del televisore.

**Nota!** La presa componente rossa non è un cavo di uscita audio.

### 5.4 Connessioni Audio

Ci sono vari metodi di apprezzare il suono digitale che il EM7071 può offrire. Si può usare a tal proposito il cavo HDMI incluso se il proprio televisore è munito di porta HDMI.

Il modo migliore è collegando il cavo ottico alla presa ottica del decoder multicanale Dolby Digital o DTS. In questo modo è possibile ascoltare le tracce audio 5.1 su molti file video.

Se non si è in possesso di un decoder audio, si può collegare il cavo rosso e bianco alla TV per ottenere un effetto suono 2.0.

Qualora si disponesse di un ricevitore DTS o Dolby con ingresso audio/video HDMI, è anche possibile utilizzare questo dispositivo per effettuare la connessione a hdMEDIA. Se si utilizza un ricevitore DTS o Dolby, il cavo ottico non è necessario.

*Nota: non dimenticare di rimuovere il coperchio sulla punta del cavo ottico in dotazione prima di utilizzarlo.*

## 5.5 Selezionare i modi TV

Dopo aver connesso il EM7071 utilizzate il controllo remoto per selezionare il modo TV corretto per le funzioni audio e video. Come descritto in cap. 3, vi è una modalità di selezioni, che dipendono dal modo di connessione (composite o HDMI) a dal televisore collegato. Premere il tasto 'TV Mode' sul telecomando (puntando il telecomando in fronte al EM7071) e digitare i tasti alfanumerici. Le selezioni disponibili sono:

### Connessione Composite:

<b>Combinazione tasti</b>	<b>Modalità</b>
TV Mode + 1	Component/Composite NTSC 480i
TV Mode + 2	Component/Composite PAL 576i

### Connessione HDMI:

<b>Combinazione tasti</b>	<b>Modalità</b>
TV Mode + 4	HDMI/Component 720p50
TV Mode + 5	HDMI/Component 1080i50
TV Mode + 6	HDMI/Component 1080p50
TV Mode + 7	HDMI/Component 720p60
TV Mode + 8	HDMI/Component 1080i60
TV Mode + 9	HDMI/Component 1080p60
TV Mode + Caps/Num	Cambia tra 50 e 60 Hz

Dopo aver selezionato la modalità corretta, un'immagine dovrebbe apparire sul televisore. In caso contrario bisogna configurare il televisore in modo che faccia uso della porta HDMI. Consultate il manuale del televisore o chiedete al produttore per scoprire come fare.

*Nota! Se non si conosce la modalità più adatta alle impostazioni, si può anche selezionare TV Mode + 0. IN questo modo il EM7071 sceglierà la modalità più adeguata.*

## 5.6 Connessione del computer con il cavo USB

Si può collegare il EM7071 come un dispositivo USB al proprio computer per aggiungere dei file. Sulla parte posteriore del EM7071 si può trovare una porta 'USB'. Collegare il cavo USB fornito a questa porta. Collegare l'altra estremità al computer.

Il EM7071 ora si trova in modalità 'USB'; perciò non sarà possibile vedere alcuna immagine sulla TV. In questo momento non è possibile spostare dei file. Seguite le istruzioni nel cap. 8 per fare ciò.

*Consiglio! Non è necessario spostare dei file usando il cavo USB. E' possibile spostare dei file tramite la rete. Andate al cap. 5.7 per seguire le impostazioni per una rete.*

## 5.7 Connessione alla rete

hdMEDIA è inoltre dotato di una porta di rete che consente al dispositivo di essere associato alla propria rete. In questo modo è possibile riprodurre file multimediali del computer in rete nella televisione o nel proprio home theatre. Questo consentirà anche di usare hdMEDIA come dispositivo di archiviazione di rete, per visualizzare filmati di YouTube e altri file multimediali su Internet e persino di scaricare film e musica usando il modulo di trasmissione.

Sulla parte posteriore del EM7071 si può trovare una porta LAN. Collegate un cavo di rete a questa porta. L'altra estremità può essere collegata ad una porta LAN del router o dello switch. Il EM7071 è così connesso alla rete. E' comunque necessario modificare alcune impostazioni del EM7071 prima che esso possa accedere direttamente alla rete. Queste impostazioni possono essere trovate nel cap. 6.

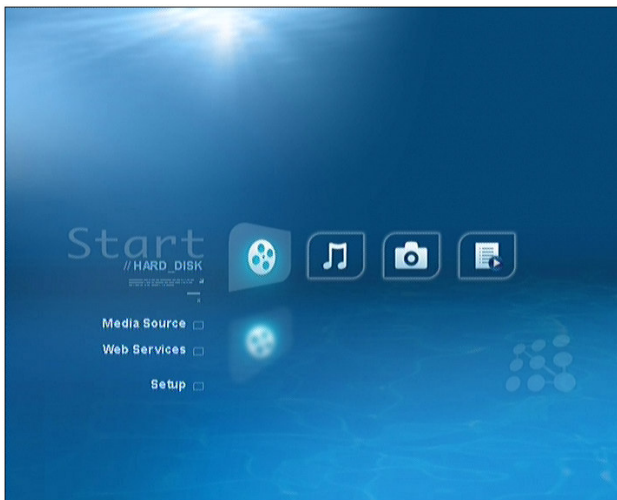
# 6.0 Configurazione del EM7071 per l'accesso alla rete

Prima di poter usare il EM7071 nella rete, una serie di opzioni devono essere configurate. E' possibile configurare il EM7071 con il controllo remoto.

## 6.1 Impostazione della lingua

La prima cosa da impostare è la lingua del menu. La lingua di default è l'inglese. Se si vuole impostare una lingua diversa seguite le istruzioni sotto:

1. Assicuratevi che il EM7071 e il televisore siano connessi ed accessi come indicato nel cap. 5. Se tutto funziona si dovrebbe vedere sullo schermo del televisore la schermata seguente:



2. Utilizzare le frecce sul telecomando per andare su 'Setup'.
3. Dopo aver selezionato 'Setup', premere il tasto 'Invio (Enter)' sul telecomando. Apparirà un nuovo menu.
4. Andare sul campo 'Language' (Lingua). L'impostazione default è 'English'.
5. Premere il tasto 'Invio (Enter)' per poter selezionare alter lingue.
6. Selezionare la lingua preferita e premere il tasto 'Invio (Enter)'.
7. Andare su 'Save' e premere il tasto 'Invio (Enter)'.
8. Le impostazioni ora sono state salvate e il linguaggio del menu è ora modificato in base alla vostra preferenza.
9. Premere il tasto 'Home' sul telecomando per tornare al menu principale.

## 6.2 Impostazioni di rete

Per poter usare la connessione di rete è necessario ottenere un indirizzo IP dal router di rete. Nella maggior parte dei casi, l'indirizzo IP verrà assegnato automaticamente dopo che il EM7071 è stato connesso come indicato nel cap. 6. Se il router automaticamente assegna l'indirizzo IP (con DHCP), si può saltare questo capitolo. Se il router non utilizza DHCP per assegnare l'indirizzi IP automaticamente sarà necessario inserire manualmente l'indirizzo IP nelle impostazioni del EM7071. Seguite le istruzioni sotto:

**Nota!** Prima di configurare la connessione di rete sono necessario alcune informazioni. E' necessario conoscere il Gateway o l'indirizzo IP del router, così come la Subnet mask. Sarà necessario conoscere anche l'indirizzo DNS del provider

*Internet. Il Gateway o l'indirizzo IP possono essere trovati nel manuale del router, mentre è possibile controllare su internet gli indirizzi DNS del provider.*

1. Utilizzare le frecce del telecomando per andare su 'Setup'.
2. Dopo aver selezionato 'Setup', premere 'Invio (Enter)'. Ora si vedrà la schermata di impostazione.
3. Spostarsi su 'Network' e premere 'Invio (Enter)'.
4. Spostarsi su 'Mode' e premere 'Invio (Enter)'.
5. Selezionare 'Wired Manual IP' e premere 'Invio (Enter)'.
6. Andare su 'save' e premere 'Invio (Enter)'.
7. Dopo un paio di secondi 'configure IP' apparirà.
8. Selezionare 'configure IP' e premere 'Invio (Enter)'.
9. Inserire un indirizzo IP per il EM7071 nel campo 'IP Address'. Questo indirizzo deve rientrare nel range di indirizzi del vostro router. Per esempio, se il gateway del router è 192.168.1.1, l'indirizzo IP del EM7071 potrebbe essere 192.168.1.200.
10. Inserire l'indirizzo della Subnet Mask nel campo 'Subnet Mask'. Per esempio 255.255.255.0.
11. Inserire l'indirizzo DNS primario del proprio provider nel campo 'Primary DNS'.
12. Inserire l'indirizzo DNS secondario del provider nel campo 'Secondary DNS'.
13. Inserire l'indirizzo IP del router nel campo 'Gateway', per esempio 192.168.1.1.
14. Selezionare 'save' e premere 'Invio (Enter)'.
15. Premere 'Home' sul telecomando per tornare alla schermata iniziale.

*Consiglio! Annotarsi le configurazioni IP sotto:*

<i>IP Address</i>	: _____
<i>Subnet Mask</i>	: _____
<i>Gateway</i>	: _____
<i>Primary DNS</i>	: _____
<i>Secondary DNS</i>	: _____

Se le informazioni inserite sono corrette il EM7071 è ora configurato parzialmente per la connessione alla rete. Per fare in modo che ogni computer in rete possa avere accesso al EM7071, il dispositivo deve essere reso parte della rete. Questo succederà solamente dopo aver installato i programmi NMT, come descritto nel paragrafo 6.3. Dopodiché si può leggere le indicazioni nel par. 6.4 per aggiungere il EM7071 al proprio gruppo di lavoro.

## **6.3 Formattazione del hard disk e installazione dei programmi NMT**

Il EM7071 è munito di una serie di programmi tra i quali FTP server, Samba Server e un client Torrent. Questi programmi dovranno essere installati all'inizio. Durante l'installazione anche l'hard disk del EM7071 sarà formattato in modo che il EM7071 possa usare il disco. Ci sono due modi per installare questi programmi che sono Internet oppure uno stick USB. Entrambi le modalità verranno descritte di seguito:

### **6.3.1 Installazione dei programmi NMT tramite Internet**

1. Assicurarsi che il EM7071 sia connesso alla rete e che una rete Internet funzionante sia disponibile.
2. Utilizzate le frecce del telecomando per andare su 'Setup'.
3. Dopo aver selezionato 'Setup', premere 'Invio (Enter)'. Ora si vedrà la schermata di impostazione.
4. Andare su 'Maintenance' e premere 'Invio (Enter)'.
5. Spostarsi sul tasto 'NMT setup wizard' e premere 'Invio (Enter)'.
6. Selezionare l'opzione 'Fresh Setup' e premere 'Invio (Enter)'.
7. Andare sul tasto 'next' e premere 'Invio (Enter)'.
8. Selezionare 'next' ancora e premere 'Invio (Enter)'.
9. Selezionare l'opzione 'Internet' e premere 'Invio (Enter)'.
10. Seguite le istruzioni sullo schermo per formattare l'harddisk e installare i programmi tramite Internet (Selezionare 'ext3' quando viene richiesto il file di sistema 'file system').

### **6.3.2 Installazione dei programmi NMT usando uno stick USB**

Se si possiede uno stick USB si può usare questo per installare i programmi sul EM7071. Seguite le istruzioni sotto:

1. Assicurarsi che il computer sia acceso.
2. Inserire lo stick USB in una porta USB del computer.
3. Il EM7071 viene fornito con un CD-ROM contenente i programmi NMT. Inserire il cd nell'unità CD/DVD del computer.
4. Aprire 'My Computer' (o un altro explorer se non state usando Windows) e aprire il contenuto del CD-ROM.
5. Cliccare con il tasto destro su 'SYB8634.nmt' e selezionare 'Copia'.
6. Utilizzare l'explorer per aprire i contenuti dello stick USB (uno stick USB normalmente è visualizzato come un unità drive, per esempio G:).
7. Cliccare con il tasto destro e scegliere 'Incolla' per copiare il file sullo stick USB. Assicurarsi che questo file non venga copiato in una sottocartella dello stick. Deve essere copiato direttamente nella cartella principale.
8. Dopo avere copiato il file lo stick USB può essere rimosso.

9. Ora inserite lo stick USB in una delle porte USB del the EM7071.
10. Utilizzare le frecce del telecomando per navigare su 'Setup' nel menu EM7071.
11. Dopo aver selezionato 'Setup', premere 'Invio (Enter)'. Ora si vedrà la schermata di impostazione.
12. Spostarsi sull'opzione 'Maintenance' e premere 'Invio (Enter)'.
13. Spostarsi sil tasto 'NMT setup wizard' e premere 'Invio (Enter)'.
14. Selezionare l'opzione 'Fresh Setup' e premere 'Invio (Enter)'.
15. Spostarsi sul tasto 'Next' e premere 'Invio (Enter)'.
16. Selezionare 'Next' ancora e premere 'Invio (Enter)'.
17. Selezionare 'ext3'.
18. Selezionare 'Next' e premere 'Invio (Enter)'.
19. Apparirà un warning. Selezionare 'Next' e premere 'Invio (Enter)'.
20. Selezionare 'USB' e premere 'Invio (Enter)'.
21. Selezionare 'Next' e premere 'Invio (Enter)'.
22. L'installazione è ora in progresso. Attendere fino al suo completamento.
23. Il EM7071 si riavvierà automaticamente. Ora è possibile scollegare lo stick USB.

### **6.3.3 Abilitazione delle applicazioni NMT**

Dopo aver installato le applicazioni NMT queste devono essere abilitate.

1. Utilizzare le frecce sul telecomando per andare su 'Setup'.
2. Dopo aver selezionato 'Setup', premere 'Invio (Enter)'. Ora si vedrà la schermata di impostazione.
3. Spostarsi sull'opzione 'NMT Applications' e premere 'Invio (Enter)'.
4. Per un uso ottimale consigliamo di abilitare 'Samba', 'Torrent', 'Usenet' e 'myiHome'.
5. Andare sul tasto 'Start' per le opzioni che si desiderano abilitare.
6. Utilizzare il tasto 'Invio (Enter)' per avviare le opzioni prescelte. L'avvio di un'opzione durerà alcuni secondi; dopodiché lo stato cambierà su 'Enabled'.
7. Utilizzare il tasto 'Home' per uscire da questo menu.

### **6.4 Impostazione del gruppo di lavoro sul computer (opzionale)**

Se non si è sicuri quale gruppo di lavoro (workgroup) si sta usando è consigliabile impostare ogni computer sullo stesso gruppo. Seguite le istruzioni indicate sotto. Il gruppo di lavoro (workgroup) è essenziale per poter scambiare dati e permette l'uso ottimale del EM7071.

Windows XP:

1. Cliccare 'Start' e cliccare con il tasto destro del mouse su 'Risorse del computer'.
2. Cliccare su 'Proprietà' nel menu che apparirà.
3. Aprire la scheda 'Nome Computer'.
4. Cliccare il tasto 'Cambia' per modificare il nome e il gruppo di lavoro.



5. Cliccare 'OK' per chiudere la schermata delle 'Proprietà'. E' necessario riavviare il computer per fare in modo che le modifiche vengano attivate.

Windows Vista:

1. Cliccare 'Start' e cliccare con il tasto destro del mouse su 'Risorse del computer'.
2. Cliccare su 'Proprietà' nel menu che appare.
3. Il nome del computer e del gruppo di lavoro sarà indicato al centro dello schermo.
4. Per modificare il nome del gruppo e del computer selezionare 'Cambia/Modifica'.
5. Modificare il nome sulla nuova schermata che appare.
6. Cliccare 'OK' per chiudere lo schermo. E' necessario riavviare il computer per fare in modo che le modifiche vengano attivate.

## **6.5 Impostazione del gruppo lavoro sul EM7071**

Per assicurarsi che il EM7071 funzioni con il gruppo di lavoro prescelto è necessario impostare tale gruppo anche sul EM7071. Per fare ciò seguite le istruzioni sotto:

1. Utilizzare le frecce sul telecomando per andare su 'Setup' nel menu del EM7071.
2. Dopo aver selezionato 'Setup', premere 'Invio (Enter)'. Ora si vedrà la schermata di impostazione.
3. Spostarsi sul tasto 'NMT setup wizard' e premere 'Invio (Enter)'.
4. Nella parte superiore dell'apagina si troverà 'Device Name'. Per ora si può mantenere il nome default 'EM7071'. Questo è il nome con il quale il EM7071 apparirà nella rete.
5. Inserire il nome del gruppo di lavoro in 'Samba Workgroup'. Questi deve essere identico a quello impostato sui computer che fanno parte della rete.
6. Selezionare 'save' e premere 'Invio (Enter)'.

Se si usa un computer per vedere tutti i dispositivi nella rete, il EM7071 dovrebbe apparire. Se questo non fosse il caso vi consigliamo di consultare il par. 6.3 per dettagli ulteriori.

## **7.0 Accesso del EM7071 tramite rete**

Ora che il EM7071 è parte della rete ed è stato installato il software necessario, è possibile accedervi tramite la rete e inserirvi i file media (se un harddisk è stato montato) in modo da poter riprodurli sul televisore o sul computer. Ci sono varie modalità per accedere al EM7071, che verranno descritte in seguito..

### **7.1 Assegnare una lettera all'unità drive del EM7071**

Come indicato precedentemente tutti i computer della rete potranno vedere il EM7071. Dato che non è molto pratico cercare per il EM7071 usando l'opzione di Windows

'Risorse di rete' assegneremo una lettera all'unità al media player EM7071. Questo farà apparire il EM7071 come un harddisk in Windows Explorer. Seguite i passi sotto:

1. Accendere il computer.
2. Aprire il browser di Internet, e.g. Internet Explorer.
3. Digitare nella barra degli indirizzi: '\\EM7071'.
4. Premere 'Invio (Enter)'.
5. Se necessario: Digitare il nome utente 'nmt' e la password '1234'.
6. Premere 'Invio (Enter)'.
7. Una cartella 'share' apparirà tra le altre. Cliccare su questa cartella con il tasto destro del mouse e selezionare 'Map Network Drive'.
8. Selezionare 'Drive'.
9. Selezionare 'Reconnect at logon'.
10. Cliccare 'Finish'.

## ***7.2 Bisogna prima aggiungere dei contenuti sul EM7071***

1. Si assume che abbiate già seguito descritti nel par. 7.1. sul vostro computer.
2. Per esempio aprire 'Documenti' per trovare i file da aggiungere sul EM7071.
3. Cliccare con il tasto destro sul file e scegliere 'Copia'.
4. Andare su 'Start' e poi su 'Risorse del computer'.
5. Qui si troverà il EM7071.
6. Aprire tramite doppio-clic.
7. Sarà possibile vedere una serie di cartelle, come 'Music' 'Photo' e 'Video'. Queste sono le sottocartelle della cartella 'Share' menzionata nel par. 7.1.
8. Cliccare la cartella nella quale si vuole aggiungere il file, cliccare il tasto destro del mouse e selezionare 'Incolla'.
9. Il file prescelto verrà ora copiato nella cartella del EM7071.
10. Ripetere questi passi per aggiungere altri file sul EM7071. E' possibile anche scegliere file multipli e spostarli direttamente nella cartella del EM7071.

## ***7.3 Connessione del EM7071 usando un browser web***

Si usava Windows Explorer per gestire dei sul EM7071 nei paragrafi precedenti. Si può usare anche Internet Explorer o altri browser web per connettersi al EM7071. Per fare ciò è necessario che siano installate e abilitate le applicazioni NMT, come descritto nel par. 6.3.

I file su hdMEDIA possono essere sfogliati in questo modo, ed è possibile ascoltare i file su hdMEDIA, ma anche utilizzare il modulo Transmission integrato per scaricare film e musica. Nel capitolo 10.2 possono essere trovate ulteriori informazioni sul modulo Transmission. Si può usare un web browser per connettersi al EM7071 seguendo i passi sotto:

1. Aprire il browser web, e.g. Internet Explorer o Mozilla Firefox.

2. Digitare nella barra degli indirizzi 'http://', seguito dall'indirizzo assegnato al EM7071 nel paragrafo 6.2. ':8088' dopo l'indirizzo IP (e.g. http://192.168.1.100:8088).
3. Premere 'Invio'.
4. Una nuova pagina con la scelta 'Media' o 'Transmission' verrà visualizzata. Selezionare 'Media' per navigare le cartelle del EM7071, o selezionare 'Transmission' per gestire i download Transmission.

*Nota: l'utilizzo del modulo Transmission insieme ad altre funzioni di hdMEDIA è spiegato più nel dettaglio nel capitolo 10.*

E se si sceglie 'Media', Quattro icone appariranno. Queste icone permetteranno la ricerca di film, musica, foto o altri file. Seguite i passi descritti sotto per vedere per esempio un film che si trova sul EM7071:

1. Cliccare sulla prima icona, il bobina di pellicola. Un numero di cartelle verrà visualizzato. Cliccare sulla prima icona (il bobina di pellicola).
2. Aprire la cartella del film da vedere.
3. Cliccare sul film. Windows Media Player si aprirà e il film sarà riprodotto..

*Attenzione! Guardare un fil sulla rete occupa molto spazio di banda. Ciò non è consigliabile se si ha un'ampiezza di banda limitata. Se il film che i sta guardando si muove lentamente o si blocca ad intervalli è meglio copiare il file del film prima sul proprio computer per poi guardarlo direttamente sul computer o sul televisore.*

## 7.4 Utilizzo dell'FTP

Una volta installati i programmi NMT su hdMEDIA, sarà disponibile il server FTP. Quando lo si utilizza, l'accesso a hdMEDIA è molto facile dall'esterno, pertanto è possibile accedere dal disco rigido di hdMEDIA da internet o da un altro computer presente nella propria rete. In questo modo sarà possibile trasferire o caricare file sul disco rigido di hdMEDIA con facilità. In altre parole: è possibile gestire il disco rigido esternamente usando il proprio programma FTP preferito. Esempi di programmi FTP: CuteFTP, FlashFXP, Ws-FTP, ecc.

1. Avviare il proprio programma FTP (useremo "FlashFXP" come esempio).
2. Scegliere "Quick connect" (Connessione rapida) o scegliere il pulsante F8.
3. Su "Server" o "URL" inserire l'indirizzo IP di hdMEDIA. Qualora la connessione fosse via Internet, sarà necessario conoscere il proprio indirizzo IP della WAN.
4. Verrà stabilita una connessione con hdMEDIA, e verranno richiesti un nome utente e una password.
5. Inserire "ftpuser" nel campo "username" (nome utente).
6. Nel campo "password" inserire "1234".
7. A questo punto l'utente sarà stato autenticato e potrà caricare file sul disco rigido di hdMEDIA.

*Prima di poter accedere a hdMEDIA tramite Internet, è necessario aprire la porta 21 all'indirizzo IP di hdMEDIA. Le istruzioni per questa operazione sono presenti nel manuale del router, altrimenti è possibile contattare il produttore del router.*

## 8.0 Aggiungere file al EM7071 tramite connessione USB

Se il EM7071 è stato connesso in base alle indicazioni del par. 5.6, il computer rileverà il harddisk. Il hard disk non viene aggiunto per default alla lista 'Risorse di computer'. Il hard disk viene formattato con 'EXT3', un formato non conosciuto dai computer Windows. Una versione gratuita del driver è incluso nel CD-Rom allegato.

### 8.1 Installazione dei driver

Seguire le istruzioni sotto per installare i driver:

1. Inserire i CD-Rom fornito nel CD-rom/DVD-rom player.
2. Il CD-Rom si avvierà automaticamente.
3. Selezionare 'English'.
4. Cliccare 'Next'.
5. Selezionare 'Install USB/EXT3 Driver'.
6. Cliccare 'Next'.
7. Il driver è ora installato.
8. Cliccare 'Next'.
9. Selezionare 'I agree'.
10. Cliccare 'Next'.
11. Cliccare 'Next'.
12. Cliccare 'Next'.
13. Cliccare 'Next'.
14. Selezionare 'Assign drive letter automatically upon plugging in a device the first time'.
15. Cliccare 'Next'.
16. Cliccare 'Next'.
17. Cliccare 'Finish'.

### 8.2 Utilizzo driver

Dopo aver installato il driver si può assegnare una lettera al drive del EM7071.

1. Andare su 'Start', poi 'Pannello di controllo'.
2. Aprire 'IFS Drives'.
3. Si vedrà ora una lista con i hard drive disponibili. Una di questi hard drive ha tre partizioni senza nessuna lettera assegnata.

4. La terza è la partizioni piu' grande ed è disponibile per i file. Impostare una lettera per questa partizione, usando l'opzione della lista. Selezionare 'H:' per esempio.
5. La lettera viene impostata subito. Si può ora chiudere il programma..

### 8.3 Aggiungere file

E' ora possibile aggiungere dei file sul EM7071.

*Consiglio! E' possibile aggiungere file usando la rete. Per fare ciò andare al par. 6.*

1. Aprire 'Documenti' e scegliere i file da aggiungere sul EM7071.
2. Cliccare il tasto destro del mouse e selezionare 'Copia'.
3. Spostarsi su 'Start', poi 'Risorse del computer'.
4. Sarà ora possibile vedere il EM7071 come hard drive (con la lettera 'H:' dell'esempio).
5. Cliccare due volte su questo drive per aprirlo.
6. Si vedranno le tre cartelle Music, Photo e Video. Queste sono le sottocartelle di 'Share' che è stato menzionato nel par. 7.1.
7. Cliccare sulla cartella nella quale si vuole posizionare il file, cliccare sul tasto destro e selezionare 'Incolla'.
8. Il file sarà copiato nella posizione prescelta del EM7071.
9. Ripetere i passi sopra per aggiungere altri file. E' possibile copiare anche file multipli, trascinandoli nella cartella del EM7071 desiderata.

### 8.4 Rimuovere il hard disk del EM7071

Quando la copia dei file è stata completata bisogna rimuovere con cura il EM7071, seguendo i passi sotto.

1. Si troverà un'icona, come indicato sotto, nella barra di sistema in basso a destra del proprio schermo.



2. Cliccare due volte su questa icona.
3. Selezionare 'USB Mass Storage Device' e cliccare 'Stop'.
4. Cliccare 'OK'.
5. Il EM7071 è stato così rimosso.
6. Scollegare il cavo USB dal proprio computer.

## 9.0 Media playback

Dopo aver copiato dei file sul EM7071 è ora possibile riprodurli sulla TV. E' possibile riprodurre i file anche direttamente sui computer o sulla rete. Inoltre si può riprodurre dei file dal computer direttamente sul televisore. Questo capitolo indicherà come.

## 9.1 Media playback dal hard disk

Non sono necessarie alter configurazione per riprodurre dei file media sul EM7071. Seguite i passi indicati sotto per riprodurre dei file sul televisore o sul hifi-set.

1. Assicurarsi che il televisore e il EM7071 siano accesi e che si veda il menu del EM7071 sul televisore.
2. Utilizzare il telecomando per andare su 'Media source; e premere 'Invio (Enter)'.
3. Selezionare 'HARD\_DISK' e premere 'Invio (Enter)'.
4. Si vedranno quattro (movies, music, foto and other files).
5. Se si vuole guardare un film (movie) copiato sul EM7071, selezionare l'icona del bobina di pellicola e premere 'Invio (Enter)'.
6. Una lista di fil copiati sul EM7071 sarà visualizzata.
7. Selezionare il film che si desidera guardare e premere 'Invio (Enter)'.
8. Il film verrà riprodotto dopo alcuni secondi.

Utilizzare gli stessi passi con icone diverse per riprodurre altri file (musica, foto od altro).

## 9.2 Media playback dal dispositivo USB

I connettori frontali del EM7071 possono usare vari dispositivi USB, compresi hard disk oppure adattatori USB. Se si vuole riprodurre dei file usando questi dispositivi seguire i passi sotto:

1. Assicurarsi che il televisore e il EM7071 siano accesi e che si veda il menu del EM7071 sul televisore..
2. Collegare il dispositivo USB ad un connettore frontale disponibile sul EM7071.
3. Dopo alcuni secondi il EM7071 rileverà il nuovo dispositivo "USB Device has been found".
4. Utilizzare il telecomando per andare su 'Media source; e premere 'Invio (Enter)'.
5. Selezionare 'USB\_DRIVE\_A1' e premere 'Invio (Enter)'.
6. Si vedranno Quattro icone. (Movies, music, foto and other files) (Film, musica, foto e altri file)
7. Se si vuole guardare un film (movie) copiato sul EM7071, selezionare l'icona del bobina di pellicola e premere 'Invio (Enter)'.
8. Un lista di film verrà visualizzata.
9. Selezionare il film che si desidera guardare e premere 'Invio (Enter)'.
10. Il film verrà riprodotto dopo alcuni secondi.

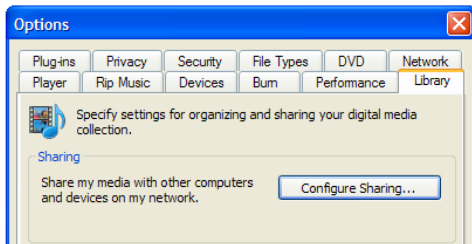
## 9.3 Media playback dal computer

Se si vuole riprodurre dei media che sono memorizzati sui computer in rete bisogna modificare alcune impostazioni.

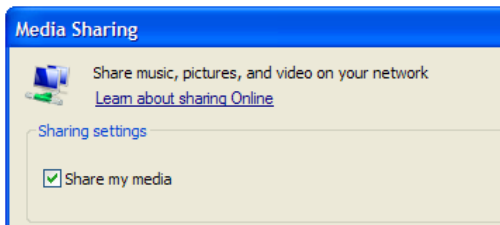
### 9.3.1 Creare un server UPnP

Il computer non condivide media per default. E' necessario quindi installare un media server UPnP sul computer per aggiungere questa funzionalità. Se si usa Windows XP o Windows Vista, si può usare il media service UPnP integrato di Windows Media Player 11. Se si abilita questa opzione il EM7071 può accedere al catalogo multimediale del computer. Seguite i passi sotto per abilitare questa opzione:

1. Cliccare 'Start'.
2. Cliccare 'Programmi'.
3. Cliccare 'Windows Media Player '.
4. Cliccare 'Strumenti', poi 'Opzioni...'. La seguente schermata verrà visualizzata:



5. Spostarsi sulla scheda 'Catalogo Multimediale' nella parte superiore della finestra che si aprirà.
6. Cliccare 'Configura condivisione...'.
7. Selezionare "Condividi file multimediali" e cliccare OK.



8. Una lista con tutti i dispositivi riconosciuti verrà visualizzata dopo pochi secondi.
9. Cliccare sul nome del EM7071, come impostato nel par. 6.4.
10. Cliccare 'Permetti'.
11. Cliccare 'Ok'.
12. Cliccare 'Ok'.
13. Tutti i file del catalogo multimediale del computer verranno condivisi con il EM7071. Tali file sono ora accessibili dalla rete usando le funzioni del telecomando del EM7071.

**Attenzione:** I passi menzionati richiedono la versione Windows Media Player 11, disponibile per il download su <http://www.microsoft.com>.

*Consiglio: Programmi numerosi che convertono il computer in un server UPnP sono disponibili su Internet, come tversity ([www.tversity.com](http://www.tversity.com)) o Twonkymedia ([www.twonkymedia.de](http://www.twonkymedia.de)).*

### 9.3.2 Playback

Ora che i file del computer sono stati condivisi si possono riprodurre tali file sulla TV. Seguite i passi sotto:

1. Assicurarsi che il televisore e il EM7071 siano accesi e che si veda il menu del EM7071 sul televisore..
2. Utilizzare il telecomando per andare su 'Media source'; e premere 'Invio (Enter)',
3. Nel campo sulla parte destra dello schermo i nomi dei computer con server UPnP sono elencati. Selezionare il nome del computer.
4. Verranno visualizzate quattro icone (Movies, music, foto and other files)
5. Se si desidera e vedere un film salvato sul EM7071, bisogna selezionare l'icona della bobina di pellicola e premere 'Invio (Enter)'.
6. Una serie di film verranno visualizzati.
7. Selezionare il film che si desidera guardare e premere 'Invio (Enter)'.
8. Il film verrà riprodotto dopo alcuni secondi.

Seguire gli stessi passi però con icone diverse, se si desidera vedere altri file (musica, foto o altro)

## 9.4 Condividere media con un altro EM7071

Il EM7071 ha un server UPnP integrato. Questo significa, che è possibile condividere dei media con altri hard drive che gestiscono un server UPnP. Così per esempio è possibile impostare un altro EM7071 in un'altra postazione (ufficio e/o casa) e accedere all'altro EM7071. In questo caso non è neanche necessario montare un hard disk nel EM7071 nuovo. Per abilitare il media server UPnP, seguite i passi sotto:

Sull'unità centrale le applicazioni NMT sono installate sul hard disk:

1. Utilizzare le frecce sul telecomando per andare su 'Setup'
2. Dopo aver selezionato 'Setup', premere 'Invio (Enter)'. Ora si vedrà la schermata di impostazione.
3. Spostarsi su 'NMT Applications' e premere 'Invio (Enter)'.
4. Spostarsi su 'Start' per l'opzione UPnP server.
5. Premere 'Invio (Enter)' per avviare l'opzione. Avviare questa opzione necessiterà di alcuni secondi; dopo modificare lo stato su 'Enabled'.
6. Utilizzare il tasto 'Home' per tornare.

Sull'unità secondaria senza hard disk:

1. Attendere circa 30 secondi in modo che il server UPnP si sia completamente avviato.



2. Utilizzare il telecomando per andare su 'Media source' e premere 'Invio (Enter)'.
3. Il server UPnP sarà ora visibile per l'utilizzo.

Si può ora navigare nel UPnP server allo stesso modo di come si farebbe con un hard disk interno e riprodurre i media.

## 10.0 Web services

Si può usare il EM7071 per guardare fil su internet, show televisivi, ascoltare musica online e scaricare media usando il client BitTorrent integrato. Questi servizi Web o portali media sono parte del software installato durante il par. 6.3. Le opzioni più utilizzate verranno descritte nei seguenti capitoli.

### 10.1 Ascoltare musica e guardare film online

Si può utilizzare il EM7071 per guardare film su YouTube o Metcafe, però anche su canali online come CNN. Seguite i passi sotto per guardare un video:

1. Assicurarsi che il televisore e il EM7071 siano accesi e che si veda il menu del EM7071 sul televisore..
2. Utilizzare il telecomando per andare su 'Web Services' e premere 'Invio (Enter)'.
3. Una serie di opzioni verranno visualizzate nella parte destra dello schermo, come 'Media Service Portal'. L'opzione 'Transmission' sarà descritta nel par. 10.3.
4. Per guardare YouTube, selezionare 'Media Service Portal' e premere 'Invio (Enter)'.
5. Un ampio numero di canali verrà visualizzato.
6. Per visualizzare solo canali video premere '1' on sul telecomando.
7. Selezionare il logo YouTube e premere 'Invio (Enter)'.
8. Andare su 'Search' e premere 'Invio (Enter)'.
9. Utilizzare i numeri alfanumerici sul telecomando ed Invio (Enter) per inserire qualcosa che si desidera cercare, poi spostarsi sulla casella della ricerca e premere 'Invio (Enter)'.
10. I risultati della ricerca verranno visualizzati. Se si desidera guardare uno di questi video, è possibile selezionarlo e premere 'Invio (Enter)'. Il video sarà riprodotto a schermo interno.
11. Per fermare il playback, è possibile premere 'Stop' sul telecomando. Si ritornerà così sui risultati della ricerca.

*Molti canali sono disponibili dove vengono trasmessi video in playback. E' possibile selezionare altri canali nel menu del 'Web Services'. Ognuno di questi offre vari canali con contenuti diversi. Il portale è aggiornato costantemente con nuovi contenuti e servizi.*

Il EM7071 oltre a permettervi di guardare film, vi permette di ascoltare musica online.

1. Prima di tutto premere il tasto 'Home' sul controllo remoto. (o cliccare l'icona blu MSP nella parte superiore dello schermo per tornare al menu di MSP.)
2. Utilizzare il controllo remoto per andare su 'Web Services' e premere 'Invio (Enter)'.
3. Una serie di opzioni verranno visualizzate nella parte destra dello schermo, come 'Media Service Portal'.
4. Per ascoltare una delle stazioni radio online, selezionare 'Media Service Portal' e premere 'Invio'. Un numero ampio di canali verrà visualizzato.
5. Per riprodurre solo canali di musica, premere press '2' sul telecomando.
6. Selezionare per esempio 'Live365.com' e premere 'Invio (Enter)'.
7. Selezionare a genere premere 'Invio (Enter)'.
8. Una lista di stazioni disponibili verrà elencata. Selezionare una e premere 'Invio (Enter)' per ascoltarla.
9. Per fermare il playback, è possibile premere 'Stop' sul telecomando. Si ritornerà così sui risultati della ricerca.

*Molti canali radio sono disponibili dove vengono trasmessi video in playback. E' possibile selezionare altri canali nel menu del 'Web Services'. Ognuno di questi offre vari canali con contenuti diversi. Il portale è aggiornato costantemente con nuovi contenuti e servizi.*

## 10.2 Il modulo di trasmissione

*Nota: Internet Explorer non è supportato da Transmission. Insieme a Transmission usare Mozilla Firefox, Safari o Opera. Firefox può essere scaricato dal sito [www.mozilla.com](http://www.mozilla.com).*

Il software NMT installato seguendo le istruzioni del capitolo 6.3 contiene il modulo Transmission. Con questo modulo è possibile scaricare film, musica e altri file multimediali senza dover accendere il computer. Ci penserà hdMEDIA a fare tutto!

Prima di poter usare il modulo Transmission, è necessario occuparsi di alcune impostazioni di hdMEDIA. Spiegheremo come configurare hdMEDIA e come usare il modulo Transmission.

### 10.2.1 Configurazione

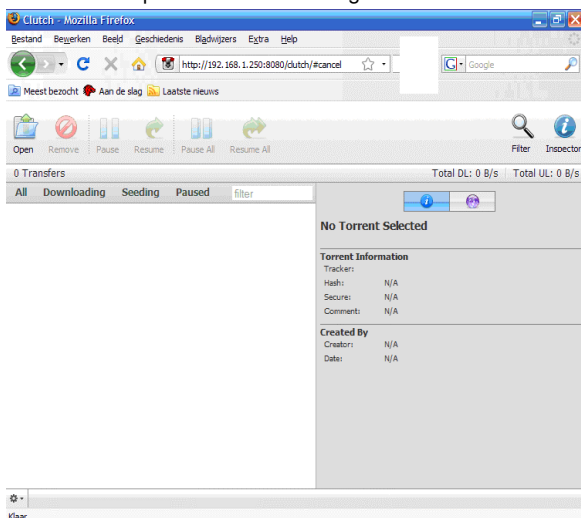
1. Accertarsi che la televisione e hdMEDIA siano accesi e che sia visualizzato il menu di hdMEDIA sullo schermo della TV.
2. Usare il telecomando per spostarsi nel menu "Setup" (Configurazione), quindi premere "Enter" (Invio).
3. Selezionare "NMT Applications" (Applicazioni NMT) nel menu di sinistra e premere "Enter" (Invio).
4. L'ultima opzione visualizzata è "Transmission" (Trasmissione). Se questo servizio viene arrestato, è possibile selezionare "Start" (Avvia) e premere "Enter" (Invio).

*Nota: anche se la trasmissione usa il protocollo UPnP è possibile dover aprire manualmente la porta specifica sul router o sul modem. Le istruzioni relative sono nel manuale di istruzioni. Eventualmente è anche possibile contattare il produttore del dispositivo per ottenere assistenza.*

## 10.2.2 Utilizzo del modulo Transmission

Una volta configurato correttamente hdMEDIA, è possibile caricare un file torrent sul modulo Transmission di hdMEDIA per avviare il download. Seguire le istruzioni in basso per iniziare a usare il modulo Transmission di hdMEDIA.

1. Aprire il browser Internet es. Internet Explorer o Mozilla Firefox.
2. Cancellare il contenuto della barra dell'indirizzo e digitare "http://", seguito dall'indirizzo IP assegnato a hdMEDIA in base alle istruzioni del capitolo 6.2. Aggiungere ":8077" dopo l'indirizzo IP (es. ://192.168.1.100:8077).
3. Premere "Enter" (Invio).
4. Accedere con nome utente "nmt" e password "1234".
5. Ora sarà possibile vedere la seguente schermata.



6. Fare clic su "Open" (Apri).
7. Fare clic su "Browse" (Sfoglia) per sfogliare il computer e selezionare il file desiderato.
8. Fare clic su "Upload" (Carica)
9. I file scaricati verranno messi nella directory principale "Download".

Nella schermata, in basso a sinistra sarà possibile vedere una piccola ruota dentata. Fare clic su di essa per andare alla pagina di impostazione di Transmission. Qui è

possibile cambiare le impostazioni come la velocità massima di download. Come impostazione predefinita non ci sono limiti alla velocità dei download, quindi la rete e la connessione internet, potrebbero avere una prestazione lenta. Per questo motivo si consiglia di impostare un massimo alla velocità di download.

*Un altro modo per avviare un download Torrent:*

1. *Utilizzare Windows Explorer (par, 7.3) per copiare un file Torrent nella cartella 'Download' del EM7071.*
2. *Utilizzare il telecomando per andare su 'Media source'; e premere 'Invio (Enter)',*
3. *Selezionare 'HARD\_DISK' e premere 'Invio (Enter)'*
4. *Verranno visualizzate quattro icone (Movies, music, foto and other files)*
5. *Aprire l'ultima icona.*
6. *Il file Torrent selezionato si trova qui. Selezionarlo e premere 'Invio (Enter)'.*
7. *Selezionare 'Yes' per iniziare il download.*

*Dopo aver completato il download, si può trovare il file completo nella cartella 'Download' del hard disk del EM7071. Selezionare 'Media Source' nel menu principale del EM7071, aprire 'HARD\_DISK', selezionare una delle quattro icone (e.g. se è stato scaricato un film, selezionare l'icona della bobina di pellicola) per aprirla. Dopodiché selezionare la cartella 'Download'.*

## 10.3 Modulo Usenet

Il hdMEDIA ha una funzione di download (Usenet Newsgroup) integrate. Questo permette il download di file da newsgroups in modo semplice e veloce. Il hdMedia utilizza PAR per monitorare file danneggiati e li aggiusta in caso di necessità. Una volta che il download si è completato, il file (RAR) sarà estratto automaticamente. Non vi è quindi bisogno di un PC accesso. Il download non è mai stato così facile!

### 10.3.1 Configurazione del modulo Usenet

Prima di poter iniziare con il download con NZBget è necessario configurare alcune impostazioni nella cartella 'share' del hdMEDIA. E' necessario inserire i dettagli del provider come newsserver, username e login (se usato). Seguite i passi indicati di seguito per configurare NZBget:

1. *Clickare 'Start'.*
2. *Clickare 'Esegui'.*
3. *Inserire l'indirizzo IP del hdMEDIA preceduto da \\, per esempio \\192.168.1.25*
4. *Inserire nmt come username, e 1234 come password, e cliccare 'ok'.*
5. *Cliccare due volte sulla cartella 'Share'.*
6. *Si vedranno varie cartelle.*
7. *La cartella NZBGET è una cartella nascosta. E' necessario abilitare 'visualizza file e cartelle nascoste'.*

8. Nella finestra di Windows Explorer cliccare 'Strumenti', poi 'Opzioni File'.
9. Clickare 'Visualizza'.
10. Ora scorrete tutta lista fino a 'Visualizza cartelle e file nascosti'.
11. Clickare 'OK'.
12. Ora la cartella '.NZBGET' sarà visibile.
13. Cliccare due volte sulla cartella per aprirla..
14. Selezionare il file 'nzbget.conf' con il tasto destro del mouse.
15. Ora scegliere 'open' , e 'Select the program from a list' e premere 'OK'.
16. Selezionare Wordpad dalla lista, deselezionare il box 'always use this program to open this file type' e cliccare 'OK'.
17. Il file sarà ora aperto.
18. Andare su 'News-Servers', e dopo su 'server1.host='.
19. Inserire il nome del proprio News Server.
20. Poi andare su 'server1.username' ed inserire il login usato dal proprio News Server.
21. Spostarsi su 'server1.password' ed inserire la password usata per il proprio News Server.
22. Ora chiudere il file e salvare le impostazioni.

*Nota! Se non si è sicuri del nome del News Server, della Username o della Password, è possibili richiederlo al proprio ISP (Internet Service Provider).*

*Nota! Se si usa un New Server senza username né password, assicurarsi di non inserire niente nel campo 'server1.username e server1.password'. Se vi è qualche dato inserito, rimuovetelo!*

Ora le impostazioni sono state salvate e possono essere usate. Seguire le istruzioni sotto. Le istruzioni si riferiscono all'utilizzo del EM7071 con un televisore.

1. Aprire il menu del EM7071 premendo il tasto 'Setup'.
2. Spostarsi su 'NMT programs'.
3. Premere il tasto 'Enter' .
4. Spostarsi su 'Usenet Client'.
5. Fermare 'Usenet Client' premendo il tasto 'Stop' nel menu ed attendere per circa 5 secondi.
6. Avviare 'Usenet Client' premendo il tasto 'Start' del menu.

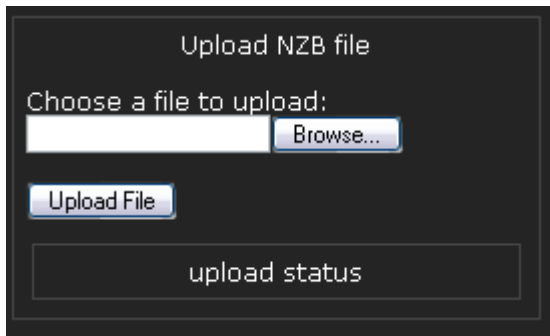
Il EM7071 è ora pronto per essere utilizzato con la funzione NZBGET.

### **10.3.2 Utilizzare il modulo Usenet**

Or a che il EM7071 hdMEDIA è pronto, si può iniziare con il download. Seguite le istruzioni di cui sotto:

1. Cercare un Newsgroup per file NZB e scaricarli sul proprio hardisk.

2. Usando il computer aprire la pagina di login del hdMEDIA.  
Per esempio: <http://192.168.1.25:8066>  
(L'indirizzo IP di hdMEDIA seguito da: 8066)
3. Inserire 'nmt' come username e '1234' come password.
4. L'interfaccia Web di NZBget appare.



5. Clickare 'Browse'.
6. Cercare il file NZB che si è scaricato dal Newsgroup e selezionarlo. Questo file sarà riconosciuto come file .NZB.
7. Clickare 'Upload File'.
8. Può durare anche un minuto. Sulla parte destra dello schermo apparirà il nome del file che si sta scaricando. Premere aggiorna se necessario.
9. Si può vedere anche lo stato di avanzamento del download sulla parte destra dello schermo.
10. Non appena il file è stato scaricato ed estratto, il hdMEDIA è in grado di riprodurlo.

I file scaricati verranno posizionati nella cartella 'Download' così come i file scaricati 'Torrent Files'. PAR verrà eseguito solo se file PAR sono disponibili per il download.

*Consiglio! File NZB possono essere trovate anche sul Web, usando per esempio google per cercare "NZB Index". Qui troverete molte pagine web che offrono numerosi newsgroup.*

*Nota: Il download di file può essere soggetto a regolamenti e leggi locali. Eminent non incoraggia né supporta il download di materiale con copyright.*

## 11.0 Utilizzo del media server compatto

Un piccolo media server si trova anche sul CD-Rom allegato. Questo programma permette la conversione del PC in un media server. E' possibile riprodurre musica, video e file sulla rete senza dover copiare i file sul EM7071.

## 11.1 Installazione software

1. Inserire il CD-Rom nel lettore CD-rom/DVD-rom del computer. Il CD-Rom si avvierà automaticamente.
2. Selezionare 'English'.
3. Cliccare 'Next'.
4. Selezionare 'Install Media server'.
5. Cliccare 'Next'.
6. Selezionare 'English'.
7. Cliccare 'Next'.
8. Selezionare 'I accept the agreement'.
9. Cliccare 'Next'.
10. Cliccare 'Next'.
11. Cliccare 'Next'.
12. Cliccare 'Next'.
13. Cliccare 'Next'.
14. Cliccare 'Finish', 'myiHome' si avvierà automaticamente.
15. Un firewall o un antivirus può riportare che il software sta cercando di connettersi ad Internet. Selezionare 'Allow', o cambiare manualmente le impostazioni di sicurezza.

## 11.2 Impostazione Media server

Se il software non si è avviato automaticamente si può aprire il software andando su 'Start', 'Programmi', 'myiHome' e cliccare 'myiHome'. Si vedrà una finestra come sotto.



Il media server usa di default alcune cartelle da 'Documenti'.

Se queste cartelle contengono dei file si può vedere cliccando su di esse. Se non si usano queste cartelle si possono aggiungere e/o togliere ad esse.

Non è necessario muovere tutti i file in queste cartelle. E' possibile anche cambiare le impostazioni di default delle cartelle sul media server.

1. Cliccare 'Edit'.
2. Cliccare 'Preferences'.
3. Selezionare una categoria, per esempio 'Video'.
4. Cliccare 'Browse' e selezionare la tua cartella video personale, per esempio 'D:\Video'.
5. Cliccare 'OK'.

Si possono seguire queste istruzioni per aggiungere altri file i musica e foto. Selezionare una categoria differente al passo 3..

### 11.3 Impostare il computer come media server

Ora che tutti i computer sono munito di un media server. È possibile riprodurre questi sul EM7071.

1. Assicurarsi che il televisore e il EM7071 siano accesi e che si veda il menu del EM7071 sul televisore..
2. Utilizzare il telecomando per andare su 'Media source'; e premere 'Invio (Enter)',
3. Selezionare 'Risorse di computer' e premere 'Invio (Enter)'
4. Si vedranno una serie di icone (movies, music, and foto)
5. Se si desidera guardare un film copiato su EM7071, selezionare la bobina di pellicola e premere 'Invio (Enter)'.
6. Una serie di film verranno visualizzati..
7. Selezionare il film che si desidera vedere e premere 'Invio (Enter)'.
8. Il film verrà riprodotto dopo alcuni secondi.

Utilizzare gli stessi passi per riprodurre musica, foto ed altro materiale.

## 12.0 Frequently asked questions

*Q. Il hard disk non viene rilevato.*

A. Controllare le connessioni all'interno del EM7071. Provare a riconnettersi.

*Q. Come riavviare il EM7071?*

A. E' possibili riavviare il EM7071 usando il telecomando. Premere e tener premuto 'Power' e 'USB DVD-rom Eject' al contempo.

*Q. C'è un altro modo per spegnere hdMEDIA; oltre che con il suo telecomando?*



- A. hdMEDIA può essere spento anche con il pulsante "POWER" (Alimentazione). Posizionare il pulsante di alimentazione su "0" per spegnere completamente hdMEDIA.
- Q. *Quali file di sistema sono supportati dal EM7071 ?*
- A. Pe read-only: EXT2/3, NTFS, FAT16/32 and HFS+.  
Per read and write: EXT 2/3 o FAT 16/32 (consigliato).
- Q. *Quale versione HDMI viene utilizzata da hdMEDIA?*
- A. hdMEDIA utilizza la connessione HDMI 1.3 più avanzata.
- Q. *Il EM7071 supporta sottotitoli ?*
- A. Il EM7071 supporta SRT, SMI, SUB e SSA. I sottotitoli possono essere scaricati da Internet e devono essere posti nello stesso file del EM7071. Anche questi devono essere rinominati per corrispondere al file video.  
Per esempio 'StarWarsEpisode3-DVD.avi', sarà sottotitolato 'StarWarsEpisode3-DVD.srt' (se il sottotitolo è in formato RT)
- Q. *Il EM7071 supporta DVD's ?*
- A. Sì. DVD's possono essere riprodotti completamente con il formato ISO, con tutte le opzioni.
- Q. *Quali formati media sono supportato dal EM7071 EM7071 ?*
- A. I seguenti sono supportati: **Video:** MPEG 1/2/4 (M1V,M2v,M4V, M2P, MPG) MPEG-2 Transport Stream (TS, TP, TRP, M2T, M2TS, MTS). VOB, AVI, ASF WMV, Matroska (MKV container), MOV (H.264), MP4, RMP4. **Audio:** AAC, M4A, MP1, MP2, MP3, MPA, WAV and WMA.
- Q. *Quali codesc vengono usati nel EM7071 ?*
- A. I seguenti codecs: **Video:** XviD (SD/HD), MPEG-1, MPEG-1/2(MP@HL), MPEG-4.2 (ASP@L5, 720P, 1Pt. GMC) WMV9 (MP@HL), H.264 (BP@L3, MP@L4.0, HP@L4.0 & L4.1), VC-1 (MP@HL, AP@L3). **Audio:** WMA, WMA Pro, AAC, MP1/2/3, LPCM.  
Altri: JPEG, BMP, PNG, GIF, ISO, IFO, SRT, SMI, SUB and SSA. DTS, DTS-HD, Dolby TrueHD.  
*\* Altri codec e formati potrebbero essere disponibili in futuro con l'aggiornamento del firmware..*
- Q. *Il mio computer non funziona come media source?*
- A. Controlla l'installazione e le impostazioni come in par. 11. Nota che un programma Antivirus e/o firewall possono bloccare la connessione Internet. E' necessario aprire la porta 8000 (default) per essere disponibile al mondo esterno. Cambiare le impostazioni di sicurezza del computer se il computer non appare nella lista dei scelti.

- Q. *Come possibile avviare e gestire una slideshow?*
- A. Aprire la cartella con le foto che si vogliono vedere. Si può navigare con i tasti 'Prev' e 'Next'. Premere 'Use' se si vuole vedere il file.
- Q. *Il Em770support anche reti wireless?*
- A. Il EM7071 può supportare Atheros 300N USB adattatori wireless. Comunque anche se le connessioni negli ultimi anni sono notevolmente migliorate, la visione di un video in HD richiede molta ampiezza. Se volete usare un "Atheros AR9001U-2NG USB 11n WiFi" stick. Il chipset supportato è ZD1221. Prestazioni dipendono dalle connessioni wireless.

## 13.0 Assistenza e Supporto

Questo manuale è stato scritto da esperti tecnici della Eminent. Se si riscontrano dei problemi nell'installazione o nell'utilizzo del prodotto, vi preghiamo di rivolgervi al Supporto Eminent, compilando il modulo presente sul sito [www.eminent-online.com/support](http://www.eminent-online.com/support).

# Dichiarazione di Conformità

Per assicurarsi della sicurezza e della conformità del prodotto con le direttive e leggi create dalla commissione della comunità europea può ottenere una copia della dichiarazione di conformità del Suo prodotto inviando una mail a: [info@eminent-online.com](mailto:info@eminent-online.com). Può contattarci anche via posta a:

Eminent Computer Supplies  
Postbus 276  
6160 AG GELEEN  
The Netherlands

Si prega di indicare chiaramente 'Dichiarazione di Conformità' e il codice dell'articolo del quale vuole ottenere una copia della dichiarazione di conformità.



Trademarks: all brand names are trademarks and/or registered trademarks of their respective holders.

The information contained in this document has been created with the utmost care. No legal rights can be derived from these contents. Eminent cannot be held responsible, nor liable for the information contained in this document.



Eminent is a member of the Intronic Group