

EMINENT



MODE D'EMPLOI

**EM7071 - hdMEDIA Lecteur multimédia haute
définition MEDIA**

WWW.EMINENT-ONLINE.COM

EM7071 - hdMEDIA Lecteur multimédia haute définition MEDIA



Avertissements

Faites toujours faire vos réparations par le personnel qualifié d'Eminent!

Table des matières

1.0 Conditions de garantie.....	3
2.0 Introduction	3
2.1 Fonctions et caractéristiques	4
2.2 Contenu du conditionnement	4
3.0 Explication de la commande à distance	5
3.1 Explication des boutons par groupe de fonction.....	6
4.0 Insérer un disque dur.....	9
5.0 Connexion de votre EM7071	10
5.1 Image via HDMI (recommandé)	10
5.2 Image via Composite.....	10
5.3 Image via Component (Y/Pb/Pr)	10
5.4 Connexion du son.....	11
5.5 Sélection du mode télé	11
5.6 Connexion à votre ordinateur avec un câble USB.....	12
5.7 Connexion au réseau.....	12
6.0 Réglage du EM7071 pour votre réseau	13
6.1 Choisir la langue.....	13
6.2 Installation de la connexion réseau.....	13
6.3 Formater le disque dur et installer les programmes NMT	15
6.3.1 Installer les programmes NMT à partir d'internet.....	15
6.3.2 Installer les programmes NMT via USB	15
6.3.3 Enclencher les programmes NMT.....	16
6.4 Sélectionner le groupe de travail sur votre ordinateur (en option)	17
6.5 Sélectionner le groupe de travail sur votre EM7071	17
7.0 Approcher le EM7071 via votre réseau	18
7.1 Connectez une lettre de station au EM7071	18
7.2 Placer des fichiers sur votre EM7071 via votre réseau.....	18
7.3 Approcher le EM7071 via votre navigateur internet.....	19
7.4 Utilisation du FTP	20
8.0 Transférer des fichiers de votre ordinateur via USB.....	21
8.1 Installer le programme pilote.....	21
8.2 Utilisation du programme pilote.....	21
8.3 Transférer des fichiers	22
8.4 Extraction en sécurité	22

9.0 Jouer des médias	23
9.1 Jouer des médias à partir du disque dur	23
9.2 Jouer des médias à partir d'un appareil USB	23
9.3 Jouer des médias à partir de votre ordinateur	24
9.3.1 Installer un serveur UPnP	24
9.3.2 Jouer	25
9.4 Partager des médias avec un autre EM7071	26
10.0 Services web	26
10.1 Regarder des vidéos et écouter de la musique	27
10.2 Module Transmission.....	28
10.2.1 Configuration	28
10.2.2 Utilisation du module Transmission.....	29
10.3 Le module Usenet	30
10.3.1 Configurer le module Usenet	30
10.3.2 Utiliser le module Usenet	32
11.0 Utiliser un serveur média compact.....	33
11.1 Installation du logiciel.....	33
11.2 Installer le logiciel Mediaserver	33
11.3 Sélectionner votre ordinateur comme source médias.....	34
12.0 Questions et réponses.....	35
13.0 Service et support.....	37

1.0 Conditions de garantie

Une période de garantie de cinq ans est accordée pour tous les produits Eminent, sauf indication contraire au moment de l'achat. Lors de l'achat d'un produit Eminent en seconde main, la période de garantie est maintenue compte tenu de la date d'achat par le premier propriétaire. Le règlement de garantie Eminent est d'application sur tous les produits et les éléments Eminent qui sont indissociablement liés au produit concerné. Les alimentations, les piles, les batteries, les antennes et tous les autres produits qui ne sont pas intégrés ni directement liés au produit principal ou les produits dont il peut être raisonnablement accepté qu'ils connaissent une usure différente de celle du produit principal ne tombent pas sous le règlement de garantie Eminent. La garantie est annulée en cas d'utilisation erronée ou illicite, d'influences externes et/ou en cas d'ouverture du boîtier du produit concerné par des parties autres qu'Eminent.

2.0 Introduction

Félicitation pour l'achat de ce produit Eminent de haute qualité! Ce produit a été amplement testé par les experts techniques d'Eminent. Si, malgré tous nos soins, ce produit présentait un quelconque défaut, vous pouvez faire appel durant cinq ans à la garantie Eminent. Conservez donc soigneusement ce manuel ensemble avec la preuve d'achat.

Enregistrez votre achat immédiatement sur www.eminent-online.com et recevez les mises à jour du produit!

2.1 Fonctions et caractéristiques

Le EM7071 hdMEDIA High-Definition Media Player de Eminent vous permet de regarder ou d'écouter des films, de la musique ou des photos sur votre télévision ou votre home cinema. Utilisez la connexion 1.3 HDMI pour profiter d'une image et d'un son clairs et cristallins. Vous pouvez introduire les différentes sortes de médias de vos ordinateurs et de vos disques durs dans votre réseau, directement à partir d'un stick USB ou d'une caméra digitale et même d'Internet. Vous pouvez regarder des chaînes télévisées ou télécharger des films et de la musique depuis Internet, en utilisant les modules Transmission et Usenet.

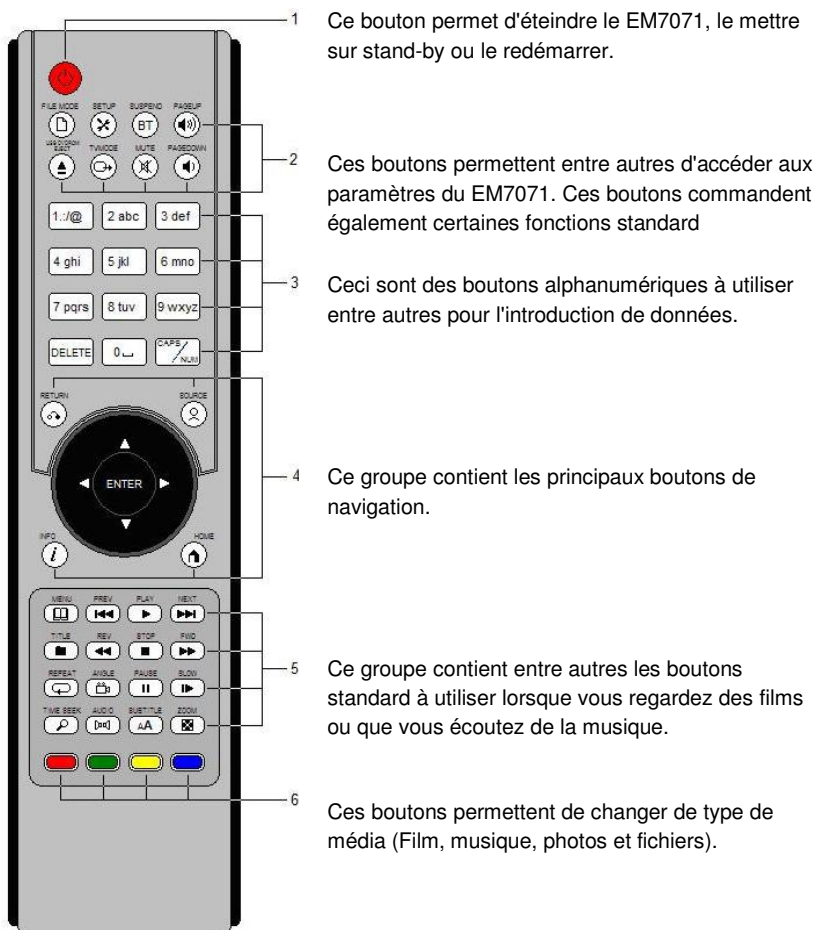
2.2 Contenu du conditionnement

Les éléments suivants sont présents dans la boîte:

- EM7071, hdMEDIA High-Definition Media Player.
- Adaptateur de courant.
- Câble HDMI.
- Câble optique.
- Commande à distance avec piles.
- Câble USB (A-B mâle).
- Manuel.
- CD-Rom.

3.0 Explication de la commande à distance

Dans ce chapitre, nous vous expliquons les différentes fonctions de la commande à distance. L'image ci-dessous présente les différents groupes de boutons, ensuite, la fonction de ces boutons sera expliquée par groupe de boutons.



3.1 Explication des boutons par groupe de fonction

Dans ce chapitre, nous vous expliquons les fonctions des boutons par groupe.

Groupe 1



Explication

Power:

- Interrupteur marche/arrêt.

Groupe 2



Explication

File Mode:

- Appuyez sur ce bouton pour afficher les options fichier disponibles (Marquer/Copier/Coller).



Setup:

- Ce bouton vous permet d'aller à tout moment vers les paramètres du EM7071.
- Pendant que vous regardez un film, vous pouvez régler le contraste et la clarté de l'image à l'aide de ce bouton.
- En appuyant sur ce bouton et simultanément sur le bouton "Play", vous supprimez un éventuel verrouillage de la commande à distance.



Suspend (Zzz):

- Utilisez ce bouton pour mettre le hdMEDIA en mode veille ou pour désactiver le mode veille.



Page Up:

- Lorsque vous êtes dans le menu du EM7071, ce bouton vous permet d'aller une page plus loin dans la liste des fichiers.
- Durant la lecture d'un fichier, ce bouton vous permet d'augmenter le volume.



USB DVD ROM Eject:

- Ce bouton vous permet d'ouvrir le tiroir d'un éventuel lecteur de DVD-ROM externe connecté.



TV Mode:

- En appuyant sur ce bouton et ensuite sur le chiffre 1 du pavé numérique, vous pouvez choisir entre les différents modes de télé. Les possibilités sont les suivantes:

TV Mode + 0 = Auto TV mode

TV Mode + 1 = Component/Composite NTSC 480i

TV Mode + 2 = Component/Composite PAL 576i

TV Mode + 4 = HDMI/Component 720p50

TV Mode + 5 = HDMI/Component 1080i50

TV Mode + 6 = HDMI/Component 1080p50

TV Mode + 7 = HDMI/Component 720p60



TV Mode + 8 = HDMI/Component 1080i60
 TV Mode + 9 = HDMI/Component 1080p60
 TV Mode + Caps/Num = convertit entre 50 et 60 Hz

Mute:

- Ce bouton allume et éteint le son.

Page Down:

- Lorsque vous êtes dans le menu du EM7071, ce bouton vous permet de retourner une page en arrière dans la liste des fichiers.
- Durant la lecture d'un fichier, ce bouton vous permet de diminuer le volume.

Groupe 3



Explication

Touches alphanumériques de 0 à 9:

- Durant l'introduction de signes, vous pouvez utiliser ces touches pour les chiffres de 1 à 9 ou les lettres et la ponctuation comme indiqué sur les touches mêmes.

Caps/Num:

- Cette touche allume et éteint le Numlock ou Capslock (blocage des chiffres et des majuscules).

Delete:

- Cette touche permet de supprimer les signes introduits.

Groupe 4



Explication

Return:

- Ce bouton permet de retourner au menu précédent.

Source:

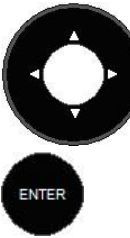
- Lorsque vous êtes dans le menu, vous pouvez demander les sources médias disponibles via ce bouton.
- Durant la lecture d'un DVD, vous pouvez répéter une scène ou un titre grâce à ce bouton.

Info:

- Dans le menu, ce bouton permet de demander de l'information concernant un fichier, telle que la taille et le type de fichier.
- Durant la lecture d'un média, vous pouvez faire afficher une barre de déroulement contenant l'information de audio- ou videocodec.

Home:

- Ce bouton vous mène directement vers le menu principal.
- Durant la lecture d'un DVD, ce bouton vous permet de répéter une partie de scène à choisir vous-même.



Flèches:

- Ce bouton permet de naviguer dans le menu.
- Durant la lecture d'un DVD, vous pouvez choisir des scènes à l'aide des flèches up/down.

Enter:

- Par cette touche, vous confirmez une commande.

Groupe 5



Explication

Menu:

- Durant la lecture d'un DVD, cette touche vous mène directement au menu DVD.

Prev:

- Par cette touche, vous revenez à la scène ou au numéro précédent durant la lecture d'un fichier de film ou de musique.

Play:

- Ce bouton fait jouer le fichier sélectionné.

Next:

- Par cette touche, vous passez à la prochaine scène ou au numéro suivant durant la lecture d'un fichier de film ou de musique.

Title:

- Ce bouton n'a actuellement aucune fonction.

Rev:

- Durant la lecture d'un fichier média, ce bouton permet de revenir en arrière. Si vous maintenez ce bouton enfoncé vous retournez 2x, 4x ou 8x plus vite.

Stop:

- Par ce bouton, vous arrêtez la lecture d'un fichier média.

Fwd:

- Durant la lecture d'un fichier média, ce bouton permet d'avancer plus rapidement. Si vous maintenez ce bouton enfoncé, vous avancez 2x, 4x ou 8x plus vite.

Repeat:

- Ce bouton fait répéter le fichier média qui est joué à ce moment.

Angle:

- Ce bouton permet de choisir les divers angles de prise de vue d'un DVD s'ils sont présents sur le DVD.

Pause:

- Ce bouton cause une pause dans la lecture du fichier média.

Slow:

- Ce bouton permet de faire jouer un film plus lentement. Tenez le bouton enfoncé pour aller 2x, 4x ou 8x plus lentement.

**Time Seek:**

- Ce bouton permet de chercher un moment donné dans un fichier média. Après avoir enfoncé ce bouton, vous pouvez par exemple introduire 00:07:30, après quoi le EM7071 sautera vers la scène ou la partie d'une chanson concernée.

**Audio:**

- Lorsqu'un fichier média possède plusieurs pistes de son, ce bouton vous permet de choisir une piste.

**Subtitle:**

- Ce bouton permet d'afficher ou non les sous-titres d'un film sur DVD. En appuyant sur le bouton, vous pouvez également feuilleter dans les différentes langues disponibles.

**Zoom:**

- Durant la lecture d'un film, ce bouton permet d'agrandir une image. En appuyant à nouveau sur ce bouton, vous pouvez choisir un agrandissement à 100%, 133%, 200% ou 400%.

Groupe 6**Explication****Rouge:**

- Ce bouton vous mène directement vers tous les films disponibles dans la source média choisie.

**Vert:**

- Ce bouton vous mène directement vers toute la musique disponible dans la source média choisie.

**Jaune:**

- Ce bouton vous mène directement vers toutes les photos disponibles dans la source média choisie.

**Bleu:**

- Ce bouton vous mène directement vers tous les fichiers disponibles dans la source média choisie.

4.0 Insérer un disque dur

Il n'est pas absolument nécessaire d'introduire un disque dur SATA dans le EM7071 parce que vous pouvez également voir et écouter les différentes sortes de média via votre ordinateur ou via internet. Si vous désirez utiliser pleinement les possibilités de l'EM7071, vous devrez cependant insérer un disque dur. Pour les autres fonctions du EM7071, cela peut aussi être pratique. L'insertion se passe comme suit:

1. Au-dessous du boîtier, vous voyez plusieurs vis. Dévissez les quatre vis dans les coins avec un tournevis.
2. Retirez le dessus du boîtier.

3. Insérez prudemment le disque dur SATA sur la connexion SATA sur le circuit imprimé jusqu'à ce qu'il soit solidement connecté.
4. Sous le boîtier, il y a quatre trous de vis. Si le disque dur est bien placé dans le boîtier, ils correspondent exactement aux quatre trous de vis dans le disque dur même. Vissez les quatre vis livrées dans ces trous de vis.
5. Remettez la plaque de protection et revissez les quatre vis dans les coins sous le boîtier.

Attention! Avant d'utiliser le disque dans le EM7071, vous devez le formater. Voir les instructions au chapitre 6.3.

5.0 Connexion de votre EM7071

Après avoir inséré éventuellement le disque dur, vous pouvez connecter le EM7071 à votre télévision et/ou home cinema. Cela peut se faire de plusieurs manières que nous vous expliquons ci-dessous.

5.1 Image via HDMI (recommandé)

Vous obtiendrez le meilleur résultat d'image en connectant le EM7071 à une télévision via un câble HDMI. Votre télévision doit cependant disposer d'une connexion HDMI ou DVI. (Dans ce dernier cas, la télévision peut être reliée au EM7071 par un câble DVI avec une fiche de raccordement HDMI. Cette fiche de raccordement est obtainable dans les magasins d'électronique.)

5.2 Image via Composite

Si vous voulez brancher le hdMEDIA sur un téléviseur qui ne dispose pas de connexion HDMI, branchez le hdMEDIA en utilisant un câble composite (vendu séparément). Ce câble présente une prise jaune utilisée pour la vidéo, une prise blanche et une prise rouge utilisées toutes les deux pour le son. Branchez la prise jaune dans la connexion jaune du hdMEDIA, la prise blanche dans la connexion blanche du hdMEDIA et la prise rouge dans la connexion rouge du hdMEDIA. Branchez ensuite la prise jaune de l'autre côté du câble composite à la connexion correspondante de votre téléviseur. Les prises rouge et blanche peuvent être branchées sur les connexions rouge et blanche de votre téléviseur (AUDIO IN).

5.3 Image via Component (Y/Pb/Pr)

Si votre téléviseur dispose d'une entrée composante, vous pouvez utiliser un câble composante (vendu séparément). Branchez la prise rouge dans la connexion rouge du hdMEDIA, la prise bleue dans la connexion bleue du hdMEDIA et la prise verte dans la connexion verte du hdMEDIA. Puis branchez les prises rouge, bleue et rouge de l'autre extrémité du câble composante aux connexions d'entrée composante correspondantes de votre téléviseur.

Remarque ! La connexion composante route n'est pas un câble de sortie audio !

5.4 Connexion du son

Vous pouvez faire usage de plusieurs manières du son digital produit par le EM7071. Si votre télévision soutient l'audio HDMI, vous pouvez utiliser le câble HDMI livré afin de recevoir le son et l'image sur votre télévision.

La manière optimale est d'utiliser le câble optique livré si vous possédez un décodeur Dolby Digital ou DTS muni de cette entrée. Pour certains formats de films, vous pouvez ainsi bénéficier par exemple du son à canaux multiples 5.1.

Si vous ne disposez pas d'un décodeur à plusieurs canaux, les fiches rouges et blanches du câble "AV-out" peuvent alors être connectées à votre télévision ou amplificateur pour obtenir un effet audio "2.0".

Si vous disposez d'un récepteur DTS ou Dolby avec entrée HDMI-audio/vidéo, vous pouvez également utiliser cet appareil et le brancher au hdMEDIA. Un câble optique est inutile lorsque vous utilisez un récepteur DTS ou Dolby.

Remarque : Avant d'utiliser le câble optique fourni, n'oubliez pas d'enlever la protection sur sa pointe.

5.5 Sélection du mode télé

Après avoir connecté correctement le EM7071, vous devez régler le mode télé exact pour obtenir l'image et le son. Cela peut se faire par la commande à distance.

Comme expliqué au chapitre 3, il y a certains choix à faire, en fonction de la manière de connexion (composite ou HDMI) et de la télévision connectée. Poussez une seule fois sur le bouton "TV Mode" de la commande à distance (dirigez bien la commande à distance vers l'avant du EM7071) et poussez ensuite sur un des boutons alphanumériques. Les choix disponibles sont:

Connexion composite:

Combinaison de boutons	Mode
Mode télé + 1	Component/Composite NTSC 480i
Mode télé + 2	Component/Composite PAL 576i

Connexion HDMI:

Combinaison de boutons	Mode
Mode télé + 4	HDMI/Component 720p50
Mode télé + 5	HDMI/Component 1080i50

Mode télé + 6	HDMI/Component 1080p50
Mode télé + 7	HDMI/Component 720p60
Mode télé + 8	HDMI/Component 1080i60
Mode télé + 9	HDMI/Component 1080p60
Mode télé + Caps/Num	Fait passer de 50 à 60 Hz

Après l'installation du mode exact, une image apparaît immédiatement sur votre télévision. Sinon, vous devez encore indiquer sur votre télévision qu'elle doit faire usage de l'entrée HDMI. Comment faire est décrit dans le manuel de votre télévision ou vous devez le demander au fabricant.

Attention! Si vous ne savez pas quel est le mode le plus adéquat pour l'appareil connecté, vous pouvez également opter pour le Mode télé + 0. Le EM7071 tachera alors d'installer automatiquement le mode le plus adéquat.

5.6 Connexion à votre ordinateur avec un câble USB

Vous pouvez connecter le EM7071 comme "appareil USB pour stockage en masse" à votre ordinateur pour ajouter ou supprimer des fichiers. Connectez le câble USB livré à l'arrière de l'appareil à la porte "USB". Connectez l'autre côté du câble à une porte USB libre de votre ordinateur.

Le EM7071 se trouve à présent en "mode USB", de ce fait, l'image du EM7071 n'est pas visible sur votre télévision. Vous ne pouvez pas encore (directement) transférer des fichiers; suivez les étapes au chapitre 8 pour continuer.

Conseil! Il n'est pas indispensable de transférer des fichiers via le câble USB. Cela peut également se faire via votre réseau. Si vous désirez commencer immédiatement avec la connexion sur votre réseau, vous pouvez passer au chapitre 5.7.

5.7 Connexion au réseau

Le hdMEDIA est également équipé d'un port réseau, ce qui permet de relier l'appareil à votre réseau. Vous pouvez ainsi lire des supports multimédia qui se trouvent sur les ordinateurs présents sur votre réseau, depuis votre téléviseur ou votre ensemble home cinéma. Cela vous permet également d'utiliser le hdMEDIA comme périphérique de stockage réseau, de voir des films YouTube et d'autres supports multimédia d'Internet, et même de télécharger des films et de la musique en utilisant le module Transmission.

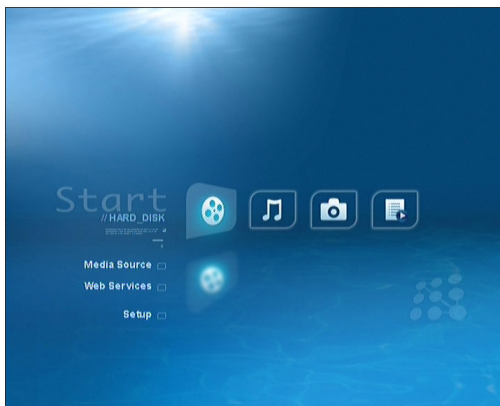
A l'arrière du EM7071, il y a une connexion LAN. L'autre côté du câble réseau doit être connecté à une des portes LAN de votre routeur ou switch. Le EM7071 est alors connecté à votre réseau. Ensuite, vous devrez probablement encore régler l'une ou l'autre chose avant que le EM7071 ne soit réellement intégré à votre réseau. Ces réglages et les possibilités sont décrites à partir du chapitre 6.

6.0 Réglage du EM7071 pour votre réseau

Avant d'utiliser le EM7071, certains paramètres doivent être réglés. L'installation de la connexion réseau du EM7071 peut se faire par la commande à distance.

6.1 Choisir la langue

Tout d'abord, vous choisissez la langue dans le menu. Le EM7071 se trouve par défaut sur l'anglais. Pour choisir le français, vous effectuez les étapes suivantes. Veillez à ce que le EM7071 et votre télévision soient allumés et qu'ils soient bien connectés l'un à l'autre tel que décrit au chapitre 5. Vous verrez alors l'écran d'ouverture du EM7071 sur votre télévision. Il se présente comme ci-dessous.



1. Utilisez les touches à flèche pour naviguer vers "Setup".
2. Lorsque vous avez sélectionné "Setup", appuyez sur "Enter" sur la commande à distance. Vous arrivez à un nouveau menu.
3. Naviguez vers "Langage". Vous y voyez maintenant "English".
4. Appuyez sur "Enter" pour ouvrir le champ.
5. Choisissez "Français" et appuyez sur "Enter".
6. Naviguez vers le bouton "Save" et appuyez sur "Enter".
7. Le réglage est enregistré et le menu est à présent en français.
8. Appuyez sur "Home" sur la commande à distance pour revenir au menu de départ.

6.2 Installation de la connexion réseau

Pour utiliser la connexion réseau, votre EM7071 doit recevoir une adresse IP de votre routeur. Normalement, cela se passe automatiquement après que vous ayez connecté votre EM7071 à votre réseau comme indiqué au chapitre 6. Si votre routeur distribue automatiquement des adresses IP (via DHCP), vous pouvez passer ce chapitre.

Cependant, si vous avez réglé votre routeur de manière à ce qu'il ne distribue pas d'adresses IP, vous devez donner vous-même une adresse IP au EM7071. Suivez les instructions ci-dessous.

Attention! Pour régler correctement la connexion réseau, vous devez disposer d'avance de certaines données. Il s'agit des gateway ou de l'adresse IP et le subnetmasker de votre routeur ainsi que des adresses DNS de votre fournisseur d'accès internet. Le gateway ou l'adresse IP se trouve dans le manuel de votre routeur, vous pouvez demander les adresses DNS à votre fournisseur d'accès.

1. Utilisez les touches à flèche de la commande à distance pour naviguer vers "Paramètres".
2. Lorsque vous avez sélectionné "Paramètres", appuyez sur "Enter". Vous arrivez à l'écran des paramètres.
3. Allez avec les touches à flèche vers "Réseau" et appuyez sur "Enter".
4. Allez avec les touches à flèche vers "Mode" et appuyez sur "Enter".
5. Choisissez "IP manuel (câblé)" et appuyez à nouveau sur "Enter".
6. Allez ensuite avec les touches à flèche vers "enregistrer" et appuyez à nouveau sur "Enter".
7. Après quelques secondes, il apparaît au bas "Configurer IP".
8. Sélectionnez "Configurer IP" et appuyez sur "Enter".
9. Remplissez auprès de "IP Adres" une adresse IP inutilisée pour le EM7071. Elle doit être comprise dans les limites de votre réseau. Si par exemple le gateway de votre routeur est le 192.168.1.1, vous pouvez remplir 192.168.1.200 comme adresse IP.
10. Remplissez auprès de "Subnet Masker" le subnet masker de votre routeur, par exemple 255.255.255.0.
11. Remplissez auprès de "Premier DNS" l'adresse primaire DNS de votre fournisseur d'accès.
12. Remplissez auprès de "Second DNS" l'adresse secondaire DNS de votre fournisseur d'accès.
13. Remplissez auprès de "Gateway" l'adresse IP de votre routeur, par exemple 192.168.1.1.
14. Sélectionnez "enregistrer" et appuyez sur "Enter".
15. Appuyez sur "Home" sur la commande à distance pour revenir à la page d'accueil du menu.

Conseil! Notez ici les données IP que vous avez utilisées:

Adresse IP : _____

Subnetmasker : _____

Gateway : _____

Adresse DNS primaire : _____

Adresse DNS secondaire : _____

Si les données remplies sont correctes, votre EM7071 est partiellement réglé pour votre réseau. Pour veiller à ce que les ordinateurs de votre réseau puissent voir et approcher votre EM7071, il doit encore être repris dans le groupe de travail exact. Cela n'est possible qu'après avoir installé les programmes NMT, comme expliqué au chapitre 6.3. Suivez ensuite les étapes du chapitre 6.4 pour ajouter votre EM7071 au groupe de travail.

6.3 Formater le disque dur et installer les programmes NMT

Le EM7071 est livré avec plusieurs programmes dont un serveur FTP, un serveur Samba et un Torrent client. Ces programmes doivent cependant encore être installés. Durant l'installation, le disque dur intégré sera également formaté pour veiller à ce que le EM7071 puisse l'utiliser. L'installation des programmes peut se faire de deux manières, soit à partir d'internet, soit via un stick USB. Les deux manières sont expliquées.

6.3.1 Installer les programmes NMT à partir d'internet

1. Utilisez les touches à flèche de la commande à distance pour naviguer dans le menu du EM7071 vers "Paramètres".
2. Si vous vous trouvez sur "Paramètres", appuyez sur "Enter". Vous arrivez à l'écran des paramètres.
3. Naviguez dans le menu vers l'option "Maintenance" et appuyez sur "Enter".
4. Naviguez vers le bouton "assistance d'installation NMT" et appuyez sur "Enter".
5. Si l'écran ne se renouvelle pas, appuyez à nouveau sur "Enter".
6. Sélectionnez l'option "Nouvelle installation" et appuyez sur "Enter".
7. Naviguez vers le bouton "Suivant" et appuyez sur "Enter".
8. Sélectionnez à nouveau "Suivant" et appuyez sur "Enter".
9. Choisissez maintenant l'option "Internet" et appuyez sur "Enter".
10. Suivez les instructions à l'écran pour formater le disque dur et installer les programmes à partir d'internet (Choisissez "ext3" lorsque l'on vous demande le système de fichiers.)

6.3.2 Installer les programmes NMT via USB

Si vous disposez d'un stick USB, vous pouvez l'utiliser pour installer les programmes. Suivez les instructions ci-dessous:

1. Veillez à ce que l'ordinateur soit allumé.
2. Insérez le stick USB dans une porte USB de votre ordinateur.
3. Un CD-rom avec les programmes NMT est livré avec le EM7071. Insérez ce CD-rom dans le lecteur DVD ou CD-rom de votre ordinateur.

4. Ouvrez "Mon ordinateur" (ou un autre explorateur si vous n'utilisez pas Windows) et ouvrez le contenu du CD-Rom.
5. Cliquez avec le bouton droit de la souris sur le fichier "SYB8634.nmt" et choisissez "Copier".
6. Allez ensuite via l'explorateur vers le stick USB (il est généralement affiché comme un disque, par exemple G:) et ouvrez-le.
7. Cliquez avec le bouton droit de la souris et choisissez "Coller" pour copier le fichier vers le stick USB. Veillez à ce que le fichier n'arrive pas dans un dossier spécial, mais directement dans le dossier principal
8. Lorsque la copie est effectuée, vous pouvez sortir le stick de l'ordinateur.
9. Mettez-le ensuite dans une porte USB à l'avant du EM7071.
10. Utilisez les touches à flèche de la commande à distance pour naviguer dans le menu du EM7071 vers "Paramètres".
11. Lorsque vous vous trouvez sur "Paramètres", appuyez sur "Enter". Vous arrivez à l'écran des paramètres.
12. Naviguez dans le menu vers l'option "Maintenance" et appuyez sur "Enter".
13. Naviguez vers le bouton "assistance d'installation NMT" et appuyez sur "Enter".
14. Sélectionnez l'option "Nouvelle installation" et appuyez sur "Enter".
15. Naviguez vers le bouton "Suivant" et appuyez sur "Enter".
16. Sélectionnez "Suivant" et appuyez sur "Enter".
17. Choisissez l'option "ext3".
18. Sélectionnez "Suivant" et appuyez sur "Enter".
19. Un avertissement apparaît à l'écran. Sélectionnez "Suivant" et appuyez sur "Enter".
20. Choisissez l'option "USB" et appuyez sur "Enter".
21. Sélectionnez "Suivant" et appuyez sur "Enter".
22. L'installation a commencé. Attendez patiemment qu'elle soit achevée.
23. Le EM7071 redémarre automatiquement lorsque l'installation est achevée. Vous pouvez ensuite retirer le stick USB

6.3.3 Enclencher les programmes NMT

Après avoir installé les programmes NMT, vous devez les ouvrir pour pouvoir les utiliser. Suivez les étapes ci-dessous:

1. Utilisez les touches à flèche de la commande à distance pour naviguer vers "Paramètres".
2. Lorsque vous vous trouvez sur "Paramètres", appuyez sur "Enter". Vous arrivez à l'écran des paramètres.
3. Naviguez vers "Programmes NMT" et appuyez sur "Enter".
4. Pour un usage optimal, nous vous conseillons d'enclencher les options Samba, Torrent, Usenet et MyiHome.
5. Naviguez vers le bouton "Start" de chaque programme désiré.
6. Utilisez la touche "Enter" de votre commande à distance pour enclencher l'option. Cela prend quelques secondes; ensuite, le statut change en "Enclenché".

7. Appuyez sur la touche "Home" pour revenir au menu principal.

6.4 Sélectionner le groupe de travail sur votre ordinateur (en option)

Si vous ne connaissez pas le nom de votre groupe de travail actuel, il vaut mieux l'installer à nouveau sur tous les ordinateurs. Suivez à cet effet les étapes ci-dessous. Le groupe de travail est important pour trouver rapidement des ordinateurs qui peuvent échanger des données entre eux et cela vous aide à approcher rapidement le EM7071.

Windows XP:

1. Cliquez sur "Start" et ensuite avec le bouton droit de la souris sur "Mon ordinateur".
2. Cliquez sur "Caractéristiques" dans le menu qui apparaît.
3. Ouvrez l'intercalaire "Nom de l'ordinateur".
4. Cliquez sur le bouton "Modifier" pour modifier le nom de l'ordinateur et le groupe de travail selon votre choix.
5. Cliquez sur le bouton "Ok" pour fermer l'écran. Vous devez redémarrer l'ordinateur pour que la modification soit effective.

Windows Vista:

1. Cliquez sur "Start" et ensuite avec le bouton droit de la souris sur "Mon ordinateur".
2. Cliquez sur "Caractéristiques" dans le menu qui apparaît.
3. Le nom de l'ordinateur et le groupe de travail sont montrés au centre de l'écran.
4. Pour les modifier selon votre choix, cliquez sur le bouton "Modifier".
5. Si vous le désirez, vous adaptez le nom de l'ordinateur et le groupe de travail dans le nouvel écran qui s'ouvre.
6. Cliquez sur le bouton "Ok" pour fermer l'écran. Vous devez redémarrer l'ordinateur pour que la modification soit effective.

6.5 Sélectionner le groupe de travail sur votre EM7071

Pour veiller à ce que les ordinateurs du réseau puissent voir le EM7071, il doit se trouver dans le même groupe de travail. Vous pouvez faire cela comme suit:

1. Utilisez les touches à flèche de la commande à distance dans le menu du EM7071 pour naviguer vers "Paramètres".
2. Lorsque vous vous trouvez sur "Paramètres", appuyez sur "Enter". Vous arrivez à l'écran des paramètres.
3. Naviguez vers "Programmes NMT" et appuyez sur "Enter".
4. En haut se trouve le champ "Nom de l'appareil". Laissez provisoirement le nom par défaut EM7071. Sous ce nom, le EM7071 apparaîtra dans votre réseau.

5. Remplissez auprès de "Groupe de travail Samba" le nom du groupe dont doit faire partie le EM7071. C'est le même nom de groupe que celui dont fait partie votre ordinateur.
6. Sélectionnez "Enregistrer" et appuyez sur "Enter".

Si maintenant, vous regardez tous les appareils de votre réseau à partir de votre ordinateur, vous verrez que le EM7071 en fait partie sous le nom EM7071. Si ce n'est pas le cas, contrôlez si le serveur Samba est enclenché comme décrit au chapitre 6.3.

7.0 Approcher le EM7071 via votre réseau

Maintenant que le EM7071 fait partie de votre réseau et qu'il est pourvu des logiciels requis, vous pouvez approcher l'appareil via le réseau et le remplir de médias (si un disque dur a été intégré) pour ensuite les regarder et les écouter sur votre télévision ou sur votre ordinateur. Il y a différentes manières d'approcher votre EM7071. Elles sont décrites ci-dessous.

7.1 Connectez une lettre de station au EM7071

Comme indiqué dans le chapitre précédent, tous les ordinateurs de votre réseau peuvent voir le EM7071. Etant donné qu'il est fastidieux de chercher le EM7071 par les adresses de réseau, il est plus facile d'accorder une lettre de station au EM7071 de sorte à ce qu'il soit visible comme un disque dans votre explorateur. Pour lier une lettre de station à votre EM7071, suivez les étapes ci-dessous.

1. Veillez à ce que votre ordinateur soit allumé.
2. Ouvrez votre navigateur internet, par exemple Internet Explorer.
3. Videz la barre d'adresse et tapez-y "\\EM7071"
4. Appuyez sur la touche "Enter".
5. Si requis: remplissez "nmt" comme nom d'utilisateur, le mot de passe est "1234".
6. Appuyez à nouveau sur la touche "Enter".
7. Vous voyez entre autres le dossier "Partage". Cliquez dessus avec le bouton droit de la souris et choisissez "Etablir une connexion réseau". Un nouvel écran apparaît.
8. Choisissez auprès de "Station" une lettre de station, par exemple G:
9. Cochez "Reconnecter au démarrage".
10. Cliquez sur "Achever".

Si vous revenez à "Mon ordinateur", vous verrez un nouveau disque de station avec la lettre que vous avez choisie et le nom de votre EM7071.

7.2 Placer des fichiers sur votre EM7071 via votre réseau

Une des manières d'utiliser le EM7071 est de l'utiliser comme disque réseau. Cela signifie que le EM7071 devient un centre de stockage au sein de votre réseau, où

tous les ordinateurs de ce même réseau peuvent placer ou enlever des fichiers. De plus, vous pouvez jouer les fichiers concernés (par exemple des films ou de la musique) sur la télévision ou l'installation de musique connectée. Vous devez cependant d'abord placer des médias sur le EM7071. Pour copier des fichiers d'un ordinateur vers le EM7071, suivez les étapes ci-dessous:

1. Nous partons du principe que vous avez exécuté les étapes du chapitre 7.1 sur les ordinateurs concernés.
2. Ouvrez "Mes documents" et allez vers le fichier que vous désirez copier sur le EM7071.
3. Cliquez avec le bouton droit de la souris sur le fichier concerné et ensuite sur "Copier".
4. Allez ensuite vers "Start" et ouvrez "Mon ordinateur".
5. Vous voyez ici la lettre de station du EM7071.
6. Ouvrez-le par un double-clic.
7. Plusieurs dossiers apparaissent, entre autres Music, Photo et Vidéo. Il s'agit de sous-dossiers du dossier standard "Partage", comme décrit au chapitre 7.1.
8. Cliquez avec le bouton droit de la souris sur le dossier dans lequel vous désirez placer le fichier copié et choisissez "Coller".
9. Le fichier est à présent copié vers ce dossier et il se trouve alors sur le disque dur du EM7071.
10. Répétez ces étapes si vous avez plusieurs fichiers à mettre sur le disque dur. Vous pouvez bien sûr sélectionner plusieurs fichiers ensemble avec la souris et les copier en une seule fois vers le EM7071.

7.3 Approcher le EM7071 via votre navigateur internet

Dans le chapitre précédent, vous avez approché le EM7071 via l'explorateur de Windows. Vous pouvez cependant arriver également sur le EM7071 via Internet Explorer ou un autre navigateur. A cet effet, les options décrites au chapitre 6.3 doivent être enclenchées.

Vous pouvez rechercher les fichiers sur hdMEDIA et écouter les fichiers média qui se trouvent sur hdMEDIA, mais vous pouvez également utiliser le module Transmission intégré pour télécharger des films et de la musique. Pour plus d'informations sur le module Transmission, consultez le chapitre 10.2. L'approche du EM7071 a lieu comme suit:

1. Ouvrez votre navigateur internet, par exemple Internet Explorer ou Mozilla Firefox.
2. Videz la barre d'adresse et tapez-y "http://", suivi de l'adresse IP que vous avez attribuée au EM7071 au chapitre 6.2 ou de l'adresse attribuée par le routeur au EM7071. Inscrivez derrière ":8088" (par exemple http://192.168.1.100:8088).
3. Appuyez sur la touche "Enter" de votre clavier.

4. Une nouvelle page apparaît sur laquelle vous pouvez choisir entre "Media" ou "Transmission". Choisissez "Media" pour feuilleter et regarder ou écouter le contenu du EM7071 ou choisissez " Transmission " pour gérer les téléchargement via Transmission.

Remarque : L'utilisation du module Transmission et des autres fonctions de hdMEDIA est expliquée en détail au chapitre 10.

Si vous choisissez "Media", vous voyez apparaître quatre petites icônes. Elles vous permettent de chercher des films, de la musique, des photos ou des fichiers.

Supposons que vous désirez regarder sur votre ordinateur un film qui se trouve sur le disque dur du EM7071.

1. Cliquez d'abord sur la première icône (un film). Plusieurs dossiers apparaissent.
2. Ouvrez le dossier dans lequel le film concerné a été stocké.
3. Cliquez sur le film que vous désirez regarder. Vous verrez que Windows Mediaplayer s'ouvre à présent à l'écran et vous pouvez ensuite regarder le film.

Attention! Regarder un film via le réseau exige beaucoup de votre appareillage de réseau. Si vous possédez un réseau lent, il n'est pas conseillé de regarder des films de cette façon sur votre ordinateur. Si le déroulement d'un film via la page de mediaplayer se passe par à-coups, vous faites mieux de copier le film du EM7071 vers votre ordinateur en l'approchant via l'explorateur Windows ou de jouer le film sur votre télévision.

7.4 Utilisation du FTP

Le serveur FTP est disponible après avoir installé les programmes NMT sur hdMEDIA. Il est très facile d'accéder au hdMEDIA de l'extérieur en utilisant ce serveur FTP. Vous pouvez ainsi accéder au disque dur du hdMEDIA depuis Internet ou depuis d'importe quel ordinateur qui se trouve sur votre réseau. Il est ainsi possible de transférer ou de télécharger des fichiers en toute simplicité vers le disque dur du hdMEDIA. En d'autres termes : Il est possible de gérer le disque dur depuis l'extérieur en utilisant votre programme FTP favori. Exemples de programmes FTP : CuteFTP, FlashFXP, Ws-FTP etc.

1. Lancez votre programme FTP (nous utiliserons ici comme exemple 'FlashFXP').
2. Choisissez "Connexion rapide" ou appuyez sur la touche F8.
3. Remplissez le champs "Serveur" ou "URL" avec l'adresse IP du hdMEDIA. Si vous utilisez une connexion Internet, vous devez connaître votre adresse IP WAN.
4. Une connexion s'établit avec le hdMEDIA. Un nom d'utilisateur et un mot de passe vous seront demandés.
5. Remplissez le champs "nom d'utilisateur" avec 'ftpuser'.
6. Remplissez le champs "mot de passe" avec '1234'.

7. Vous avez maintenant ouvert une session. Vous pouvez désormais téléverser des fichiers vers le disque dur du hdMEDIA.

Avant de pouvoir accéder au hdMEDIA via Internet, il vous faut ouvrir le port 21 pour l'adresse IP du hdMEDIA. Consultez le manuel du routeur ou contactez son fabricant pour en connaître la procédure

8.0 Transférer des fichiers de votre ordinateur via USB

Au chapitre 5.6, vous avez connecté le EM7071 à votre ordinateur. Votre ordinateur ajoutera à présent un disque dur, mais il n'est pas affiché de façon standard auprès de "Mon ordinateur". Le disque dur a été formaté par votre lecteur au format "EXT3", ce qui est inconnu pour un ordinateur Windows. A cet effet, un programme pilote est nécessaire. Une version libre se trouve sur le CD-Rom fourni.

8.1 Installer le programme pilote

Suivez les étapes ci-dessous:

1. Insérez le CD-rom fourni dans le lecteur de CD-Rom/DVD de votre ordinateur.
2. Le CD-Rom s'ouvre automatiquement (en Windows Vista, choisissez pour "Exécuter").
3. Choisissez "Français".
4. Appuyez sur "Suivant".
5. Sélectionnez "Installer le pilote USB/EXT3".
6. Appuyez sur "Suivant".
7. Le programme pilote est installé.
8. Appuyez sur "Suivant".
9. Cochez "J'accepte".
10. Appuyez sur "Suivant".
11. Appuyez sur "Suivant".
12. Appuyez sur "Suivant".
13. Appuyez sur "Suivant".
14. Cochez "Assignez automatiquement une lettre de station lors de la première introduction d'un appareil".
15. Appuyez sur "Suivant".
16. Appuyez sur "Suivant".
17. Appuyez sur "Terminer".

8.2 Utilisation du programme pilote

Après l'installation du programme pilote, ce programme peut être ouvert pour attribuer une lettre de station:

1. Allez vers Start, Ecran de configuration.
2. Ouvrez la partie ajoutée "IFS Drives".
3. Vous voyez un aperçu des disques durs de l'ordinateur dont un disque dur avec trois partitions, sans lettre de station. La troisième partition est la plus grande. Cliquez sur la liste de sélection, où "None" est sélectionné à présent, pour attribuer une lettre de station à cette partition. Choisissez par exemple "H:".
4. La lettre de station est directement attribuée à la partition. Fermez le programme.

8.3 Transférer des fichiers

Vous pouvez à présent transférer des fichiers (par exemple de la musique, des films et des photos) vers le EM7071.

Conseil! Vous pouvez également approcher le EM7071 et y transférer des fichiers via votre réseau. Cela est expliqué au chapitre 6.

1. Ouvrez "Mes documents" et allez vers le fichier que vous désirez copier sur le EM7071.
2. Cliquez avec le bouton droit de la souris sur le fichier concerné et ensuite sur "Copier".
3. Allez ensuite vers "Start" et ouvrez "Mon ordinateur"
4. Vous voyez ici la lettre de station du EM7071.
5. Ouvrez-le par un double-clic.
6. Plusieurs dossiers apparaissent, entre autres Music, Photo et Vidéo. Il s'agit de sous-dossiers du dossier standard "Partage", comme décrit au chapitre 7.1.
7. Cliquez avec le bouton droit de la souris sur le dossier dans lequel vous désirez placer le fichier copié et choisissez "Coller".
8. Le fichier est à présent copié vers ce dossier et il se trouve alors sur le disque dur du EM7071.
9. Répétez ces étapes si vous avez plusieurs fichiers à mettre sur le disque dur. Vous pouvez bien sûr sélectionner plusieurs fichiers ensemble avec la souris et les copier en une seule fois vers le EM7071.

8.4 Extraction en sécurité

Lorsque vous avez terminé le transfert de fichiers, vous pouvez sortir le EM7071 du "mode USB" comme suit:

1. Dans la case système à côté de l'horloge en bas à droite de votre écran se trouve un pictogramme avec le texte "Retirer du matériel en sécurité".



2. Faites un double-clic sur ce pictogramme.
3. Sélectionnez "Appareil USB pour stockage de masse" et cliquez sur "Arrêter".
4. Cliquez sur "OK".

5. Le EM7071 est à présent retiré en sécurité.
6. Sortez le câble USB de l'ordinateur.

9.0 Jouer des médias

Nous vous avons donc expliqué comment connecter votre EM7071 à votre réseau et comment mettre des films, de la musique et d'autres fichiers sur le disque dur du EM7071.

Vous pouvez à présent regarder ou écouter ces médias sur votre télévision. De plus, vous pouvez regarder et écouter ces films et la musique directement à partir d'ordinateurs dans votre réseau et même via internet (par exemple via YouTube). Il est cependant également possible de jouer ces médias à partir de votre ordinateur sur votre télévision via le réseau. Nous vous expliquons comment faire dans ce chapitre.

9.1 Jouer des médias à partir du disque dur

Vous ne devez plus rien régler pour regarder et écouter des films ou de la musique directement à partir du disque dur de votre EM7071. Pour faire jouer des fichiers médias sur votre télévision ou installation de musique connectée, suivez les étapes ci-dessous:

1. Veillez à ce que votre télévision et votre EM7071 soient allumés et que vous voyez le menu du EM7071 sur votre télévision.
2. Utilisez la commande à distance pour naviguer vers "Source média" et appuyez sur le bouton "Enter".
3. Choisissez dans le champs à droite "HARD_DISK" et appuyez sur "Enter".
4. Vous voyez à présent quatre icônes (film, musique, photo et fichiers).
5. Supposons que vous avez copié un film vers le EM7071 et que vous aimeriez à présent le voir. Choisissez l'icône avec le film et appuyez sur "Enter".
6. Choisissez ensuite le dossier "Vidéo" et appuyez sur "Enter".
7. Vous voyez la liste des films qui se trouvent sur le disque dur.
8. Choisissez le film que vous désirez et appuyez sur "Enter".
9. Après quelques secondes, le film commence à jouer.

Suivez les mêmes étapes si vous désirez écouter de la musique ou regarder des photos.

9.2 Jouer des médias à partir d'un appareil USB

Vous pouvez connecter les différents appareils USB à l'avant du EM7071, par exemple des sticks USB et des disques fixes. Si vous désirez faire jouer le média à partir d'un stick USB ou d'un disque dur, suivez les étapes ci-dessous:

1. Veillez à ce que votre télévision et votre EM7071 soient allumés et que vous voyez le menu du EM7071 sur votre télévision.

2. Connectez l'appareil USB à une porte libre à l'avant de votre EM7071.
3. Le EM7071 signalera en haut à gauche de l'écran qu'il a trouvé un "USB Device".
4. Utilisez la commande à distance pour naviguer vers "Source média" et appuyez sur le bouton "Enter".
5. Choisissez dans le champs à droite "USB_DRIVE_A1" et appuyez sur "Enter".
6. Vous voyez à présent quatre icônes (film, musique, photo et fichiers).
7. Choisissez l'icône de votre choix. Si vous désirez regarder des photos d'un stick USB, cliquez sur l'icône photo.
8. Vous voyez la liste des dossiers disponibles sur le stick.
9. Naviguez vers le dossier désiré et choisissez la première photo pour commencer le visionnage.

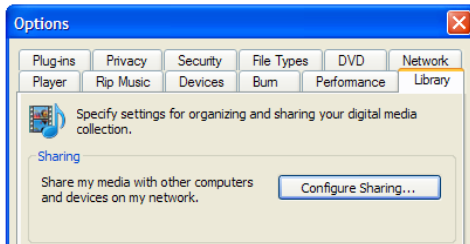
9.3 Jouer des médias à partir de votre ordinateur

Si vous désirez regarder ou écouter des médias directement d'un ordinateur de votre réseau, il y a lieu de régler l'une et l'autre chose sur cet ordinateur.

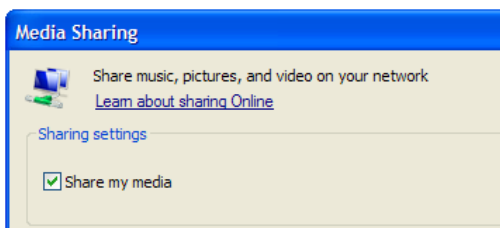
9.3.1 Installer un serveur UPnP

Normalement, votre ordinateur ne partage pas de médias. A cet effet, l'installation d'un serveur de média UPnP est nécessaire. Si vous disposez de Windows XP ou Vista, vous pouvez également utiliser le serveur UPnP intégré dans Windows Mediaplayer 11. S'il est allumé, votre EM7071 peut approcher la bibliothèque de média de votre ordinateur. Pour l'allumer, suivez les étapes ci-dessous:

1. Cliquez sur "Start".
2. Cliquez sur "Programmes".
3. Double clic sur "Windows Media Player".
4. Cliquez sur "Extra", ensuite sur "Options". Vous voyez l'écran suivant:



5. Cliquez sur l'intercalaire "Bibliothèque média" en haut à gauche de l'écran.
6. Cliquez sur "Configurer le partage".
7. Cocher "Partager mes fichiers média". Et cliquez sur "OK".



8. Après quelques secondes une liste des appareils apparaîtra.
9. Cliquez sur le nom de votre EM7071, comme installé au chapitre 6.4.
10. Cliquez sur "Accorder".
11. Cliquez sur "Ok".
12. Cliquez à nouveau sur "Ok".
13. A partir de maintenant les films et la musique dans la bibliothèque média de Media Player sont partagés avec votre EM7071.

Attention: les étapes ci-dessus sont effectuées avec Windows Mediaplayer 11. Vous pouvez le télécharger via <http://www.microsoft.com>.

Conseil: Plusieurs serveurs média UPnP sont disponibles pour faire fonctionner un serveur média UPnP sur votre ordinateur. Par exemple tiversity, (www.tiversity.com) et Twonkymedia, (www.twonkymedia.com)

9.3.2 Jouer

Maintenant que votre ordinateur partage des fichiers média avec votre EM7071, vous pouvez les voir et les écouter sur votre télévision. Suivez les étapes ci-dessous:

1. Veillez à ce que votre télévision et votre EM7071 soient allumés et que vous voyez le menu du EM7071 sur votre télévision.
2. Utilisez la commande à distance pour naviguer vers "Source média" et appuyez sur le bouton "Enter".
3. Dans le champ à droite, vous voyez entre autres le nom de votre ordinateur (sur lequel le serveur UPnP est installé). Sélectionnez le nom de votre ordinateur et appuyez sur "Enter".
4. Vous voyez à présent quatre icônes (film, musique, photo et fichiers).
5. Supposons que vous avez un film dans la bibliothèque média de votre ordinateur et que vous aimeriez à présent le voir. Choisissez l'icône avec le film et appuyez sur "Enter".
6. Choisissez ensuite le dossier "Vidéo" et appuyez sur "Enter".
7. Vous voyez la liste des films qui se trouvent dans la bibliothèque média de votre ordinateur.
8. Choisissez le film que vous désirez et appuyez sur "Enter".
9. Après quelques secondes, le film commence à jouer.

Suivez les mêmes étapes si vous désirez écouter de la musique ou regarder des photos. Il vous suffit de choisir une autre icône à l'étape 5.

9.4 Partager des médias avec un autre EM7071

Le EM7071 dispose d'un serveur UPnP intégré. Cela signifie que les fichiers que vous placez sur le disque dur interne peuvent être partagés avec d'autres appareils UPnP. Par exemple un second EM7071 qui se trouve à un autre endroit dans votre maison. Dans cette situation, il ne faut même pas placer un disque dur dans le second EM7071! Pour enclencher le serveur UPnP intégré, suivez les étapes ci-dessous.

Sur l'unité principal avec le disque dur, les programmes NMT sont installés:

1. Utilisez les touches à flèche de la commande à distance pour naviguer dans le menu du EM7071 vers "Paramètres".
2. Lorsque vous vous trouvez sur "Paramètres", appuyez sur "Enter". Vous arrivez à l'écran des paramètres.
3. Naviguez vers "Programmes NMT" et appuyez sur "Enter".
4. Naviguez vers le bouton "Start" derrière l'option "UPnP Server".
5. Utilisez la touche "Enter" de votre commande à distance pour enclencher l'option. Cela prend quelques secondes; ensuite, le statut change en "Enclenché".
6. Appuyez sur la touche "Home" pour revenir au menu principal.

Sur la seconde unité sans disque dur:

1. Attendez environ 30 secondes jusqu'à ce que le serveur UPnP ait entièrement démarré.
2. Utilisez la commande à distance pour naviguer vers "Source média" et appuyez sur "Enter".
3. Le serveur UPnP sera à présent visible comme source de média.

Vous pouvez approcher votre serveur UPnP de la même façon qu'un disque dur interne et faire jouer les médias disponibles.

10.0 Services web

Le EM7071 permet également de regarder des vidéos et des émissions télévisées, d'écouter de la musique via internet et de télécharger des films et de la musique via le Torrent client installé. Ces Services Web ou "Media Portals" sont une partie du logiciel que vous avez installé au chapitre 6.3. Dans ce chapitre, nous décrirons certaines possibilités.

10.1 Regarder des vidéos et écouter de la musique

A l'aide du EM7071, vous pouvez regarder des vidéos par exemple via YouTube ou Metacafe, mais également des émissions de canaux tels que CNN. Pour regarder des vidéos, suivez les étapes ci-dessous:

1. Veillez à ce que votre télévision et votre EM7071 (et éventuellement votre installation de musique) soient allumés et que vous voyez le menu du EM7071 sur votre télévision.
2. Utilisez la commande à distance pour naviguer vers "Web Services" et appuyez sur le bouton "Enter".
3. Dans le champ à droite, vous voyez certaines possibilités telles que "Portail de Service Media" et "Transmission". L'option "Transmission" est présentée au chapitre 10.3.
4. Supposons que vous désirez regarder des vidéos de YouTube. Choisissez alors dans le champ de droite le "Portail de Service Media" et appuyez sur "Enter".
5. Vous avez à présent le choix entre différents canaux.
6. Pour n'afficher que les canaux vidéos, appuyez sur le "1" de votre commande à distance.
7. Choisissez le logo YouTube et appuyez sur le bouton "Enter".
8. Naviguez en bas à droite vers "Search" et appuyez sur le bouton "Enter".
9. A l'aide des touches alphanumériques de la commande à distance, vous tapez un terme de recherche. Naviguez vers le bouton qui se trouve derrière le champ de recherche et appuyez sur le bouton "Enter".
10. Les résultats de votre recherche apparaissent à l'écran. Si vous désirez regarder une des vidéos trouvées, sélectionnez-la et appuyez sur le bouton "Enter". La vidéo sera jouée sur l'entièreté de l'écran.
11. Pour arrêter la vidéo, appuyez sur le bouton "Stop" de votre commande à distance. Vous revenez à l'écran avec les résultats de votre recherche.

Il existe bien sûr bien plus de canaux sur lesquels vous pouvez regarder des vidéos. Après de "Web Services", vous pouvez choisir d'autres portails que le "Portail de Service Media" et chaque portail met à nouveau une multitude de canaux à disposition. Ces services sont mis à jour en permanence et contiennent toujours des nouveautés.

Vous pouvez également écouter de la musique via internet:

1. Appuyez d'abord sur le bouton "Home" de la commande à distance. (ou cliquez sur l'icône MSP bleue en haut de l'écran pour revenir au menu MSP principal.)
2. Utilisez la commande à distance pour naviguer vers "Web Services" et appuyez sur le bouton "Enter".
3. Dans le champ à droite, vous voyez un certain nombre de possibilités telles que "Portail de Service Media" et "Torrent".

4. Supposons que vous désirez écouter un poste de radio. Choisissez alors dans le champ de droite le "Portail de Service Media" et appuyez sur "Enter".
5. Vous avez à présent le choix entre différents canaux.
6. Pour n'afficher que les canaux de musique, appuyez sur le "2" de votre commande à distance.
7. Choisissez par exemple pour "Live365.com" et appuyez sur le bouton "Enter".
8. Choisissez un genre et appuyez sur le bouton "Enter".
9. Vous voyez une liste avec les postes de radio disponibles. Choisissez un poste et appuyez sur "Enter" pour l'écouter.
10. Pour arrêter la musique, appuyez sur le bouton "Stop" de votre commande à distance. Vous revenez à l'écran avec les postes de radio.

Il existe bien sûr bien plus de canaux sur lesquels vous pouvez écouter de la musique. À partir de "Web Services", vous pouvez choisir d'autres portails en plus de "Portail de Service Media" et chaque portail met à nouveau une multitude de postes de radio à disposition. Ces services sont mis à jour en permanence et contiennent toujours des nouveautés.

10.2 Module Transmission

Remarque : Internet Explorer n'est pas pris en charge par Transmission. Utilisez Mozilla Firefox, Safari ou Opera lorsque vous utilisez Transmission. Vous pouvez télécharger Firefox depuis le site www.mozilla.com.

Le logiciel NMT installé au chapitre 6.3 contient le module Transmission. Ce module vous permet de télécharger des films, de la musique et d'autres supports multimédia sans mettre votre ordinateur sous tension. Le hdMEDIA le gère tout seul !

Avant de pouvoir utiliser le module Transmission, il faut paramétrer le hdMEDIA. Nous vous expliquerons comment paramétrer le hdMEDIA et comment utiliser le module Transmission.

10.2.1 Configuration

1. Assurez-vous d'avoir allumé votre téléviseur et le hdMEDIA. Vous voyez le menu de votre hdMEDIA sur l'écran de votre téléviseur.
2. Utilisez la télécommande pour naviguer jusqu'au "Paramétrage", puis appuyez sur le bouton « Entrée ».
3. Choisissez les "Applications NMT" dans le menu de gauche, puis appuyez sur "Entrée".
4. "Transmission" est la dernière option à l'écran. Si le service est interrompu, vous pouvez choisir le bouton "Démarrer", puis appuyer sur "Entrée".

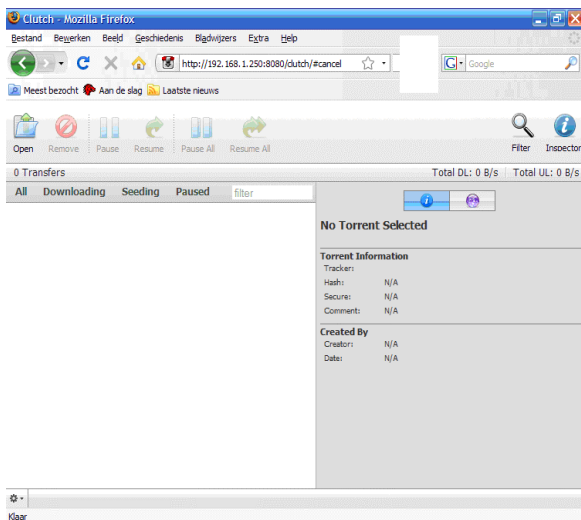
Remarque : Même si Transmission utilise UPnP, il est possible que vous deviez ouvrir manuellement le port spécifique sur votre routeur ou votre modem. Consultez le

manuel de l'appareil pour en connaître la procédure. Vous pouvez également contacter le fabricant de votre appareil.

10.2.2 Utilisation du module Transmission

Vous avez maintenant configuré votre hdMEDIA, vous pouvez téléverser un fichier Torrent vers le module Transmission de votre hdMEDIA, pour lancer le téléchargement. Suivez les étapes ci-dessous pour commencer à utiliser le module Transmission de votre hdMEDIA.

1. Ouvrez votre navigateur Internet, par exemple Internet Explorer ou Mozilla Firefox.
2. Effacez la barre adresse, et saisissez 'http://' suivi de l'adresse IP assignée au hdMEDIA dans le chapitre 6.2. Ajoutez ':8077' après l'adresse IP (par exemple <http://192.168.1.100:8077>).
3. Appuyez sur « Entrée ».
4. Ouvrez une session en utilisant le nom d'utilisateur 'nmt' et le mot de passe '1234'.
5. L'écran suivant apparaît :



6. Cliquez sur "Ouvrir".
7. Cliquez sur "Rechercher" pour rechercher votre ordinateur et choisir le fichier désiré.
8. Cliquez sur "Télécharger" pour lancer le téléchargement.
9. Les fichiers téléchargés sont placés dans le dossier principal "Téléchargement".

En bas à gauche de l'écran, vous trouvez une petite "roue". Cliquez sur cette roue pour accéder à la page des paramètres de Transmission. Vous pouvez y modifier des réglages, dont le débit maximal de téléchargement. Par défaut, le débit de téléchargement n'est pas limité. Votre réseau et votre connexion Internet peuvent ainsi souffrir de lenteur. Nous vous recommandons pour cette raison, de régler le débit de téléchargement à sa valeur maximale.

Vous pouvez également initier un téléchargement de la manière suivante:

1. Mettez par exemple via l'explorateur Windows (voir chapitre 7.3) le fichier Torrent dans le dossier Download du EM7071.
2. Veillez à ce que votre télévision et votre EM7071 (et éventuellement votre installation de musique) soient allumés et que vous voyez le menu du EM7071 sur votre télévision.
3. Utilisez la commande à distance pour naviguer vers "Source média" et appuyez sur le bouton "Enter".
4. Choisissez "HARD_DISK" et appuyez sur le bouton "Enter".
5. Ouvrez la quatrième (dernière) icône
6. Vous y voyez le fichier Torrent. Sélectionnez-le et appuyez sur "Enter".
7. Choisissez "Yes" pour entamer le téléchargement.

Après l'achèvement du téléchargement, vous pouvez retrouver le fichier média dans le dossier "Download" du disque dur du EM7071. Choisissez "Source média" dans le menu principal du EM7071, ouvrez "HARD_DISK", sélectionnez une icône (par exemple celle des films si vous avez téléchargé un film) et ouvrez-la. Choisissez ensuite le dossier "Download". Vous y trouvez tous les films, fichiers audio, etc. Ouvrez un fichier pour ensuite le faire jouer.

10.3 Le module Usenet

hdMEDIA offre une fonction de téléchargement incorporée pour newsgroups Usenet au moyen du NZBget. Grâce à ceci, vous pouvez simplement et rapidement télécharger des fichiers à partir de newsgroups. En plus du téléchargement, hdMEDIA effectue également un contrôle de ces fichiers et les répare au moyen de PAR si nécessaire. L'extraction des fichiers (RAR) se passe entièrement automatiquement et l'ordinateur ne doit pas être allumé pour cela. Il n'a jamais été aussi simple de télécharger!

10.3.1 Configurer le module Usenet

Avant de pouvoir télécharger avec NZBget, il faut modifier un certain nombre de paramètres dans le dossier de partage ('Share') de hdMEDIA. Vous disposez pour cela des données nécessaires comme le nom du serveur news, le nom d'utilisateur et le mot de passe (si votre fournisseur d'accès l'exige). Suivez les étapes suivantes pour configurer NZBGET:

1. Cliquez sur 'Démarrer'
2. Cliquez sur 'Exécuter'.
3. Saisissez maintenant l'adresse IP de votre hdMEDIA précédée de \\
Par exemple\\192.168.1.25
4. Le nom d'utilisateur est 'nmt' et le mot de passe '1234' et cliquez sur 'ok'.
5. Double cliquez sur le dossier 'Share'.
6. Vous voyez un certain nombre de dossiers.
7. Le dossier NZBGET est un dossier masqué. Nous devons donc afficher les dossiers masqués.
8. Cliquez dans l'explorateur sur 'Options', cliquez ensuite sur 'options de dossiers'.
9. Cliquez sur 'Affichage'
10. Déroulez la liste vers le bas et cliquez sur 'afficher les fichiers et dossiers masqués'.
11. Cliquez sur 'OK'.
12. Vous voyez maintenant que le dossier '.NZBGET' est devenu visible.
13. Double cliquez sur le dossier pour l'ouvrir.
14. Avec le bouton droit de la souris, cliquez sur le fichier 'nzbget.conf'.
15. Choisissez 'ouvrir' et, dans la fenêtre suivante, choisissez 'sélectionner un programme dans la liste'. Cliquez ensuite sur 'ok'.
16. Choisissez wordpad dans la liste pour ouvrir le petit fichier. Décochez la case 'toujours ouvrir ce type de fichier avec ce programme' et cliquez sur 'ok'.
17. Le fichier va maintenant s'ouvrir.
18. Sous l'en-tête 'News-Servers' allez vers 'server1.host='.
19. Derrière 'server1.host=' saisissez le nom de votre serveur news.
20. Derrière 'server1.username=' saisissez le nom d'utilisateur de votre serveur news.
21. Derrière 'server1.password=' saisissez le mot de passe de votre serveur news.
22. Fermez maintenant le fichier pour enregistrer les paramètres.

Conseil ! Vous n'êtes pas certain du nom de votre serveur news, de votre nom d'utilisateur ou de votre mot de passe? Ces données peuvent être obtenues auprès de votre fournisseur d'accès Internet !

Conseil ! Si vous utilisez un serveur news sans nom d'utilisateur ni de mot de passe, veillez à ne rien saisir derrière server1.username ni derrière server1.password. D'éventuels points doivent aussi être supprimés.

Suivez les étapes suivantes pour configurer également hdMEDIA pour l'utilisation avec Usenet. Attention: les étapes suivantes doivent être exécutées sur la télévision.

1. Ouvrez le menu de hdMEDIA en appuyant sur le bouton 'Setup' de la télécommande.
2. Allez vers 'Programmes NMT'.
3. Appuyez sur le bouton 'Enter'.

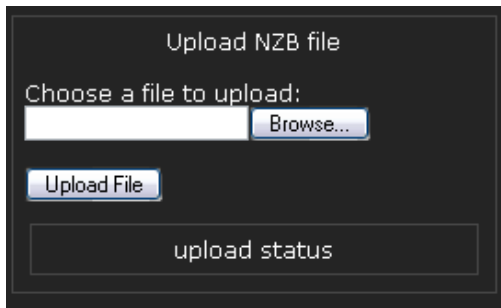
4. Allez vers 'Usenet Client'.
5. Arrêtez le 'Usenet Client' en appuyant sur le bouton 'stop'.
6. Redémarrez maintenant le 'Usenet Client' en appuyant sur le bouton 'start'.

Vous pouvez maintenant utiliser votre hdMEDIA avec la fonction NZB.

10.3.2 Utiliser le module Usenet

Maintenant que le hdMEDIA est configuré pour utiliser la fonction NZB, vous pouvez télécharger. Utilisez pour cela les étapes suivantes.

1. Chercher dans votre newsgroup des fichiers NZB et téléchargez-les sur le disque dur de votre ordinateur.
2. Ouvrez sur votre ordinateur la page de connexion au hdMEDIA. Celle-ci ressemble environ à ceci : <http://192.168.1.125:8066> (l'adresse IP de votre hdMEDIA suivie par : 8066).
3. Saisissez comme nom d'utilisateur 'nmt' et comme mot de passe '1234' et cliquez sur 'Login'.
4. L'interface NZBget Web apparaît maintenant à l'écran.



5. Cliquez sur 'Feuilleter'.
6. Feuilletez vers le fichier NZB que vous avez téléchargé de votre newsgroup et sélectionnez-le. Le fichier sera reconnaissable à l'extension .NZB.
7. Cliquez sur 'Upload File'.
8. Après une petite minute apparaîtra sur l'écran à droite le nom de votre téléchargement. L'écran peut être renouvelé si nécessaire.
9. À droite dans l'écran, vous retrouverez également le statut de votre fichier.
10. Dès que le fichier est téléchargé et décompressé, le hdMEDIA peut le lire.

Les fichiers téléchargés sont placés dans le dossier principal 'Download', de la même manière que les téléchargements 'Torrent'. Les réparations PAR ne sont effectuées que si il y a effectivement des fichiers PAR téléchargés disponibles.

Conseil! Vous trouverez également des fichiers NZB sur le web. Cherchez par exemple avec 'Google' sur 'Index NZB'. Beaucoup de sites Web proposent une indexation NZB pour newsgroups.

Remarque! En fonction de la législation, le téléchargement de matériel protégé par les droits d'auteur peut être considéré comme 'illégal'. Eminent n'encourage pas le téléchargement de tels matériels.

11.0 Utiliser un serveur média compact

Sur le CD-rom livré, il y a encore du logiciel supplémentaire pour installer votre ordinateur comme serveur de média. Ainsi vous pouvez regarder et écouter de la musique, des films et des photos qui se trouvent sur votre ordinateur via le EM7071 sans déplacer les fichiers vers le EM7071. Les fichiers sélectionnés sont disponibles comme stream dans votre réseau.

11.1 Installation du logiciel

1. Insérez le CD-rom fourni dans le lecteur de CD-Rom/DVD de votre ordinateur. Le CD-Rom est automatiquement ouvert (en Windows Vista, choisissez pour "Exécuter").
2. Choisissez "Français".
3. Cliquez sur "Suivant".
4. Sélectionnez "Installer un Mediaserver".
5. Cliquez sur "Suivant".
6. Choisissez "English".
7. Cliquez sur "Suivant".
8. Sélectionnez "I accept the agreement".
9. Cliquez sur "Suivant".
10. Cliquez sur "Suivant".
11. Cliquez sur "Suivant".
12. Cliquez sur "Suivant".
13. Cliquez sur "Suivant".
14. Cliquez sur "Terminé" après quoi "myiHome" est ouvert automatiquement.
15. Un programme pare-feu peut donner un avertissement au sujet de ce logiciel. Choisissez "Supprimer le blocage" ou modifiez manuellement les réglages du pare-feu.

11.2 Installer le logiciel Mediaserver

Si le logiciel ne s'ouvre pas automatiquement, vous pouvez le faire ouvrir via "Start," "Programmes", "myiHome" en cliquant sur "myiHome". Ensuite, vous voyez la fenêtre ci-dessous:



Le mediaserver fait usage de différents dossiers qui sont présents par défaut dans le dossier "Mes documents". Il s'agit de "Ma musique" (ou "My Music"), "Ma vidéo" (ou "My Video"), et "Mes images" (ou "My pictures").

S'il y a des fichiers dans ces dossiers, vous le voyez immédiatement dans le programme en cliquant sur une des catégories. S'il n'y a pas encore de fichiers, vous pouvez copier des fichiers ou les déplacer vers le dossier concerné.

Il n'est pas nécessaire de déplacer toutes les vidéos, la musique et les images vers ces dossiers. Vous pouvez également adapter l'endroit des dossiers dans lesquels le mediaserver cherche.

1. Cliquez en haut de la fenêtre sur "Edit".
2. Cliquez sur "Préférences".
3. Choisissez à gauche "Vidéo".
4. Cliquez sur "Browse" et sélectionnez votre propre dossier de vidéos, par exemple "D:\Video".
5. Cliquez sur "OK".

Vous pouvez également suivre ces étapes pour adapter votre dossier de musique et d'images. A cet effet, choisissez à l'étape 3 l'option "Music" ou "Photo".

11.3 Sélectionner votre ordinateur comme source médias

Maintenant que le serveur média de votre ordinateur est actif, vous pouvez jouer les fichiers disponibles via le EM7071 via le réseau.

1. Veillez à ce que votre télévision et votre EM7071 soient allumés et que vous voyez le menu du EM7071 sur votre télévision.

2. Utilisez la commande à distance pour naviguer vers "Source média" et appuyez sur le bouton "Enter".
3. Choisissez dans le champs à droite le nom de votre ordinateur et appuyez sur "Enter".
4. Vous voyez à présent quelques icônes (film, musique et photo).
5. Supposons que vous avez un film dans la bibliothèque média de votre ordinateur et que vous aimeriez le voir. Choisissez l'icône avec le film et appuyez sur "Enter".
6. Choisissez ensuite le dossier "Vidéo" et appuyez sur "Enter".
7. Vous voyez la liste des films qui se trouvent dans la bibliothèque média.
8. Choisissez le film que vous désirez et appuyez sur "Enter".
9. Après quelques secondes, le film commence à jouer.

Vous pouvez également suivre ces étapes pour faire jouer de la musique ou regarder des images. A cet effet, choisissez une autre icône à l'étape 5.

12.0 Questions et réponses

- Q. Le disque dur dans le boîtier n'est pas reconnu.*
R. Contrôlez si le disque dur est bien connecté dans le boîtier.
- Q. Comment faire le reset du EM7071 vers les paramètres d'usine?*
R. Vous pouvez faire le reset du EM7071 à l'aide de la commande à distance en appuyant simultanément sur le bouton "Power" et le bouton "USB DVD ROM Eject".
- Q. Existe-t-il un autre moyen que d'utiliser la télécommande pour mettre le hdMEDIA hors tension ?*
R. Vous pouvez mettre le hdMEDIA hors tension en utilisant le bouton "POWER". Placez l'interrupteur marche/arrêt sur la position '0' pour mettre le hdMEDIA complètement hors tension.
- Q. Quels sont les formats de fichiers soutenus par le EM7071?*
R. Si vous désirez uniquement lire à partir du EM7071, les formats EXT 2/3, NTFS, FAT 16/32 et HFS+ sont soutenus. Si vous désirez également écrire vers le disque dur, seuls les formats EXT 2/3 et FAT 16/32 sont soutenus.
- Q. Quelle version HDMI est utilisée par le hdMEDIA ?*
R. Le hdMEDIA utilise la toute dernière connexion HDMI 1.3.
- Q. Est-ce que le EM7071 permet également le sous-titrage?*
R. Oui, vous pouvez également jouer des films avec sous-titrage. Vous pouvez télécharger les fichiers de sous-titrage pour la plupart des films à partir d'internet. Les formats de fichiers qui sont soutenus sont SRT, SMI, SUB et SSA. Veillez à

mettre le fichier de sous-titrage dans le même dossier du EM7071 où se trouve déjà le film. Ensuite, vous devez donner le même nom au fichier qu'au fichier du film. Si par exemple le film s'appelle "StarWarsEpisode3-DVD.avi", renommez le fichier de sous-titrage "StarWarsEpisode3-DVD.srt" (s'il s'agit d'un fichier.srt).

Q. Est-ce que le EM7071 soutient également des DVD?

R. Oui, des DVD peuvent être joués comme fichiers ISO avec le soutien complet des menus et du choix de langue.

Q. Quels formats médias peuvent être joués par le EM7071?

R. Le EM7071 soutient presque tous les formats courants. **Vidéo:** MPEG 1/2/4 (M1V, M2v, M4V, M2P, MPG) MPEG-2 Transport Stream (TS, TP, TRP, M2T, M2TS, MTS). VOB, AVI, ASF WMV, Matroska (MKV container), MOV (H.264), MP4, RMP4. **Audio:** AAC, M4A, MP1, MP2, MP3, MPA, WAV et WMA.

Q. Quels sont les codecs soutenus par le EM7071?

R. Le EM7071 peut travailler avec les codecs suivants: **Vidéo:** XviD (SD/HD), MPEG-1, MPEG-1/2(MP@HL), MPEG-4.2 (ASP@L5, 720P, 1Pt. GMC) WMV9 (MP@HL), H.264 (BP@L3, MP@L4.0, HP@L4.0 & L4.1), VC-1 (MP@HL, AP@L3). **Audio:** WMA, WMA Pro, AAC, MP1/2/3, LPCM. Autres formats: JPEG, BMP, PNG, GIF, ISO, IFO, SRT, SMI, SUB and SSA. DTS, DTS-HD, Dolby TrueHD.

* Futurs formats possibles via les mises à niveau firmware.

Q. Mon ordinateur ne se trouve pas sur la liste des sources médias?

R. Contrôlez l'installation du logiciel mediaserver comme décrit au chapitre 11. Attention, un programme antivirus et/ou un pare-feu peuvent bloquer la connexion avec votre ordinateur. De façon standard, vous devez ouvrir la porte 8000 pour permettre la connexion du EM7071 vers votre ordinateur. Modifier les paramètres de votre logiciel de protection afin de permettre la connexion.

Q. Comment puis-je entamer et piloter une présentation de diapositives?

R. Ouvrez le dossier de photos que vous désirez regarder. Sélectionnez par exemple la première photo et appuyez sur le bouton "Play". A l'aide des boutons "Next" et "Prev", vous pouvez voir la photo suivante ou précédente. Si vous désirez regarder une photo plus longtemps, vous appuyez sur "Pause".

Q. Est-ce que le EM7071 soutient également les réseaux sans fil?

R. Le EM7071 offre un soutien aux adaptateurs USB sans fil Atheros 300N. Les appareils sans fils actuels sont relativement rapides. Il faut faire remarquer que pour jouer des vidéos de haute définition, une grande largeur de bande est requise. Nous testons de tels adaptateurs USB et sous des conditions optimales, ils conviennent parfaitement pour une résolution standard de matériel vidéo. Si vous désirez utiliser les fonctions sans fil, vous pouvez acheter le stick "Atheros

AR9001U-2NG USB 11n Wifi". Le chipset soutenu est le ZD1221. La performance dépend des performances de votre réseau sans fil.

13.0 Service et support

Ce manuel a été rédigé soigneusement par les experts techniques de Eminent. Si toutefois vous avez des problèmes lors de l'installation ou de l'utilisation de votre produit Eminent, veuillez dans ce cas remplir le formulaire support sur le site web: www.eminent-online.com/support. Vous pouvez également téléphoner au numéro du service d'assistance Eminent. Tél: 0900-70090. (50ct par minute, frais d'utilisation de votre téléphone portable non compris.)

Déclaration de Conformité

Pour vous assurer d'un produit fiable conforme aux directives établies par la Commission Européenne, vous pouvez demander une copie de la Déclaration de Conformité relative à votre produit en envoyant un email à : info@eminent-online.com. Vous pouvez aussi envoyer une lettre à :

Eminent Computer Supplies
Postbus 276
6160 AG GELEEN
Pays-Bas

Veuillez mentionner clairement dans ce cas 'Déclaration de Conformité' et le numéro d'article du produit pour lequel vous demandez la Déclaration de Conformité.



Trademarks: all brand names are trademarks and/or registered trademarks of their respective holders.

The information contained in this document has been created with the utmost care. No legal rights can be derived from these contents. Eminent cannot be held responsible, nor liable for the information contained in this document.



Eminent is a member of the Intronic Group