



MANUAL DE USUARIO

EM7071 - hdMEDIA Reproductor multimedia de alta definición

WWW.EMINENT-ONLINE.COM

EM7071 - hdMEDIA Reproductor multimedia de alta definición



Advertencias y puntos de atención

¡El producto solamente puede ser reparado por técnicos profesionales de Eminent!

Índice

1.0 Condiciones de la garantía	3
2.0 Introducción	3
2.1 Funciones y características	4
2.2 Contenido del paquete	4
3.0 Uso del control remoto	5
3.1 Explicación de los botones por grupos	6
4.0 Montar un disco duro	9
5.0 Conectar su equipo EM7071	10
5.1 HDMI (recomendado)	10
5.2 Compuesto	10
5.3 Componentes (Y/Pb/Pr)	10
5.4 Conexiones de audio	11
5.5 Seleccionar el modo de TV	11
5.6 Conectar su equipo por medio del cable USB	12
5.7 Conectar su red	12
6.0 Configurar el equipo EM7071 para su red	13
6.1 Configurar el idioma	13
6.2 Configuración de red	14
6.3 Formatear el disco duro e instalar los programas NMT	15
6.3.1 Instalar los programas NMT a través de Internet	15
6.3.2 Instalar los programas NMT utilizando una memoria USB	16
6.3.3 Habilitar las aplicaciones NMT	17
6.4 Configurar el grupo de trabajo en su equipo (opcional)	17
6.5 Configurar el grupo de trabajo en el equipo EM7071	18
7.0 Agregar al equipo EM7071 a través de su red	18
7.1 Asignar una letra de unidad a su equipo EM7071	18
7.2 Agregar archivos a su equipo EM7071 utilizando la conexión de red	19
7.3 Conectar con el equipo EM7071 utilizando su navegador web	20
7.4 Uso de FTP	21
8.0 Agregar archivos a su equipo EM7071 utilizando una conexión USB	21
8.1 Instalación del controlador	21
8.2 Uso del controlador	22
8.3 Agregar archivos	22
8.4 Desconectar el dispositivo de almacenamiento masivo con seguridad	23
9.0 Reproducción multimedia	23
9.1 Reproducción multimedia desde el disco duro	23

9.2 Reproducción multimedia desde un dispositivo USB	24
9.3 Reproducción multimedia desde su equipo.....	24
9.3.1 Crear un servidor UPnP.....	24
9.3.2 Reproducción	26
9.4 Compartir medios con otro equipo EM7071	26
10.0 Servicios web	27
10.1 Ver películas o escuchar música en línea	27
10.2 El módulo de Transmisión	28
10.2.1 Configuración	29
10.2.2 Uso del módulo de Transmisión.....	29
10.3 Módulo Usenet	31
10.3.1 Configurar el módulo Usenet	31
10.3.2 Uso del módulo Usenet.....	32
11.0 Uso del servidor multimedia compacto	33
11.1 Instalar el software	33
11.2 Configuración del servidor multimedia	34
11.3 Seleccionar su equipo como fuente multimedia	35
12.0 Preguntas más frecuentes.....	35
13.0 Servicio de atención al cliente y asistencia técnica	37

1.0 Condiciones de la garantía

Eminent ofrece una garantía de 5 años en todos sus productos, a menos que se indique de otra manera antes o durante el momento de la compra. Cuando compre un producto Eminent de segunda mano, el período de la garantía contará a partir del momento de la compra por el primer dueño del producto. La garantía se aplica a todos los productos Eminent y piezas conectadas y/o montados en el producto principal. Los adaptadores de alimentación, las baterías, las antenas y el resto de productos no integrados o no conectados directamente con el producto no son cubiertos por la garantía Eminent. Los productos tampoco estarán cubiertos por la garantía cuando estén expuestos al uso incorrecto, influencias externas y/o cuando esté abierto o manipulado sin autorización por Eminent.

2.0 Introducción

¡Enhorabuena por la compra de este producto de Eminent de alta calidad! Este producto ha sido sometido a un exigente proceso de pruebas por parte de técnicos expertos de Eminent. Si tiene problemas con este producto, tenga en cuenta que le ampara una garantía de Eminent de cinco años. Conserve este manual y el recibo de compra en un lugar seguro.

¡Registre este producto ahora en www.eminent-online.com y reciba las actualizaciones del mismo!

2.1 Funciones y características

El reproductor multimedia de alta definición Eminent EM7071 hdMEDIA le permite ver o escuchar películas, música y fotografías en su televisor o equipo de cine en casa. Utilice la conexión HDMI 1.3 y disfrute de imágenes y sonidos de la máxima claridad. Puede recibir distintos tipos de medios desde equipos informáticos o discos duros de su red, directamente por medio de una memoria USB o cámara digital, e incluso a través de Internet. Utilizando los módulos de Transmisión y Usenet, podrá ver canales de TV o descargar películas a través de Internet.

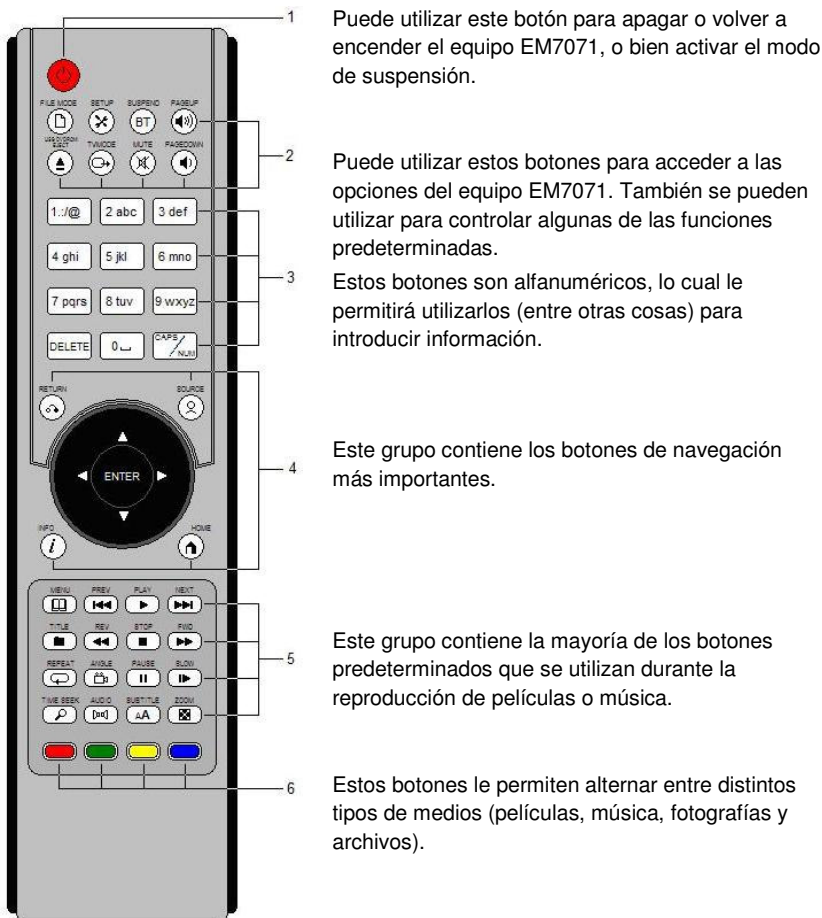
2.2 Contenido del paquete

El paquete debe contener los siguientes componentes:

- EM7071 hdMEDIA, Reproductor multimedia.
- Adaptador de alimentación.
- Cable HDMI.
- Cable óptico.
- Control remoto con baterías.
- Cable USB (macho A-B).
- Manual.
- CD-rom.


3.0 Uso del control remoto

En este capítulo explicaremos las distintas funciones del control remoto. Las imágenes siguientes muestran los grupos de botones. Después de cada una de ellas se explica el uso de cada botón perteneciente al grupo correspondiente.



3.1 Explicación de los botones por grupos

En este párrafo explicaremos las funciones de los botones de cada grupo de botones:

Grupo 1	Explicación
	<div>Encendido:</div> <ul style="list-style-type: none">• Interruptor de encendido.



TV Mode + 9 = 1080p60 HDMI / en componentes
TV Mode + Caps/Num = alterna entre 50 y 60 Hz

Mute (Silencio):

- Utilice este botón para desactivar el sonido.



Page Down (Retroceder página):

- En el menú del equipo EM7071, puede utilizar este botón para acceder a la página anterior en una lista de archivos.
- Durante la reproducción de un archivo, puede utilizar este botón para reducir el volumen.

Grupo 3



Explicación

Botones alfanuméricos 0 a 9:

- Durante la introducción de caracteres, puede utilizar estos botones para introducir números del 1 al 9, así como letras y marcas de puntuación, como muestra el propio botón.



Caps/Num (Bloq. mayús. / num.):

- Utilice este botón para activar o desactivar el bloqueo de mayúsculas / numérico.



Delete (Eliminar):

- Utilice este botón para eliminar cualquier carácter introducido.

Grupo 4



Explicación

Return (Volver):

- Utilice este botón para volver al elemento de menú anterior.



Source (Fuente):

- Desde el menú, puede utilizar este botón para ver las fuentes multimedia disponibles.
- Durante la reproducción de un DVD, puede utilizar este botón para repetir una escena o título.



Info (Información):

- Desde el menú, puede utilizar este botón para ver información acerca de un archivo, como su tamaño y formato.
- Durante la reproducción de archivos multimedia, puede mostrar una barra de progreso e información acerca del códec de audio o vídeo.



Home (Principal):

- Utilice este botón para cambiar al menú principal en cualquier momento.
- Durante la reproducción de un DVD, puede utilizar este botón para repetir una sección, cuyo principio y final podrá determinar personalmente.



- Arrows (Flechas):
- Utilice este botón para navegar a través del menú.
 - Durante la reproducción de un DVD, puede utilizar las flechas hacia arriba y hacia abajo para seleccionar una escena.
- Enter (Entrar):
- Utilice este botón para confirmar un comando.

Grupo 5



- Explicación
- Menu (Menú):
- Durante la reproducción de un DVD, puede utilizar este botón para volver al menú del DVD en cualquier momento.



- Prev (Anterior):
- Durante la reproducción de cualquier medio, puede utilizar este botón para seleccionar la escena o canción anterior.



- Play (Reproducir):
- Utilice este botón para reproducir el archivo multimedia seleccionado.



- Next (Siguiente):
- Durante la reproducción de cualquier medio, puede utilizar este botón para seleccionar la escena o canción siguiente.



- Title (Título):
- Por el momento, este botón no tiene asignada ninguna función.



- Rev (Retroceder):
- Durante la reproducción de un medio, utilice este botón para retroceder. Manténgalo pulsado para aumentar la velocidad 2, 4 u 8 veces.



- Stop (Detener):
- Utilice este botón para detener la reproducción de un archivo multimedia.



- Fwd (Avanzar):
- Durante la reproducción de un medio, utilice este botón para avanzar rápidamente. Manténgalo pulsado para aumentar la velocidad 2, 4 u 8 veces.



- Repeat (Repetir):
- Utilice este botón para repetir el archivo multimedia que se está reproduciendo.



- Angle (Ángulo):
- Si el disco es compatible, utilice este botón para cambiar el ángulo de cámara durante la reproducción de un DVD.



- Pause (Pausa):
- Utilice este botón para hacer una pausa durante la reproducción de un archivo multimedia.

**Slow (Lento):**

- Utilice este botón para ralentizar la reproducción de un archivo multimedia. Manténgalo pulsado para aumentar la lentitud 2, 4 u 8 veces.

**Time Seek (Búsqueda de tiempo):**

- Utilice este botón para buscar dentro de un archivo multimedia por tiempo. Después de presionar este botón puede introducir una cantidad específica de tiempo (por ejemplo 07:30), después de lo cual el equipo EM7071 saltará a ese punto de la película o canción.

**Audio:**

- Si un archivo multimedia tiene varias pistas de audio, puede utilizar este botón para elegir una pista.

**Subtitle (Subtítulos):**

- Durante la reproducción de un DVD o archivo de vídeo, puede utilizar este botón para activar o desactivar los subtítulos. Si mantiene pulsado el botón, también podrá explorar los idiomas disponibles.

**Zoom (Aumentar):**

- Durante la reproducción de una película, puede utilizar este botón para aumentar la imagen. Presione repetidamente este botón para aumentar al 100%, 133%, 200% o 400%.

Grupo 6**Explicación****Red (Rojo):**

- Utilice este botón para ver inmediatamente todas las películas disponibles en la fuente multimedia seleccionada.

**Green (Verde):**

- Utilice este botón para ver inmediatamente todos los archivos de música de la fuente multimedia seleccionada.

**Yellow (Amarillo):**

- Utilice este botón para ver inmediatamente todas las fotografías disponibles en la fuente multimedia seleccionada.

**Blue (Azul):**

- Utilice este botón para ver inmediatamente todos los archivos disponibles en la fuente multimedia seleccionada.

4.0 Montar un disco duro

No es necesario montar un disco duro SATA en el equipo EM7071 porque puede seleccionar muchas fuentes de archivos multimedia. Si desea hacer un uso completo de todas las posibilidades del equipo EM7071 deberá, no obstante, montar un disco duro. Ello tendrá también un impacto positivo sobre otras funciones del equipo EM7071. Siga los pasos que se indican a continuación para montar un disco duro:

1. Desenrosque los tornillos situados en las cuatro esquinas de la parte inferior del dispositivo.
2. Retire la tapa.
3. Introduzca el disco duro SATA en el equipo EM7071. Presione el disco duro SATA hacia los conectores hasta que queden bien conectadas ambas conexiones.
4. En la parte inferior del equipo EM7071 encontrará cuatro orificios roscados. Si coloca correctamente el disco duro en el equipo EM7071, dichos orificios quedarán alineados con los cuatro orificios del propio disco duro. Enrosque los cuatro tornillos suministrados para mantener fijo el disco duro.
5. Ahora puede volver a colocar la cubierta y enroscar las palometas en la parte inferior del dispositivo.

¡Nota! Si es la primera vez que utiliza este disco duro, necesitará formatearlo. Dicha operación se explica en el capítulo 6.3.

5.0 Conectar su equipo EM7071

Después de montar el disco duro puede conectar el equipo EM7071 a su televisión o conjunto de cine en casa. Puede hacerlo de varias formas, explicadas a continuación:

5.1 HDMI (recomendado)

Siempre que se trate de calidad de imagen, conseguirá los mejores resultados conectando el equipo EM7071 a una televisión utilizando un cable HDMI. El televisor necesitará, por supuesto, tener un puerto HDMI o DVI. En esta última situación, puede conectar el equipo EM7071 a su televisión utilizando un cable DVI en combinación con un adaptador DVI/HDMI (se vende por separado).

5.2 Compuesto

Si desea conectar hdMEDIA a un televisor que no disponga de conexión HDMI, puede conectar hdMEDIA utilizando un cable de vídeo compuesto (a la venta por separado). Este cable cuenta con una toma amarilla que se utiliza para la transmisión de vídeo, y otras dos tomas, blanca y roja respectivamente, que se utilizan para la transmisión de sonido. Conecte la toma amarilla a la conexión cinch amarilla de hdMEDIA, la toma blanca a la conexión cinch blanca de hdMEDIA y la toma roja a la conexión cinch roja de hdMEDIA. A continuación, conecte la toma amarilla situada en el otro extremo del cable de vídeo compuesto a la conexión correspondiente de su televisor. Deberá conectar las tomas roja y blanca a las conexiones correspondientes de colores rojo y blanco de su televisor (ENTRADA DE AUDIO).

5.3 Componentes (Y/Pb/Pr)

Si su televisor dispone de entrada de vídeo en componentes, puede utilizar un cable de vídeo en componentes (a la venta por separado). Conecte la toma roja a la

conexión roja de vídeo en componentes de hdMEDIA, la toma azul a la conexión azul de vídeo en componentes de hdMEDIA y la toma verde a la conexión verde de vídeo en componentes de hdMEDIA. A continuación, conecte las tomas roja, azul y roja situadas en el otro extremo del cable de vídeo en componentes a las conexiones de entrada de vídeo en componentes correspondientes de su televisor.

¡Nota! ¡La conexión cinch roja de vídeo en componentes no es un cable de salida de audio!

5.4 Conexiones de audio

Existen varias formas de disfrutar del sonido digital que el equipo EM7071 puede producir. Puede utilizar el cable de HDMI incluido si su televisor es compatible con audio HDMI.

La mejor forma de hacerlo es conectando el cable óptico a la entrada óptica de su decodificador multicanal Dolby Digital o DTS. Ello le permitirá disfrutar de las pistas de audio multicanal 5.1 de alta calidad que ofrecen muchos archivos de vídeo.

Si no dispone de un decodificador de audio multicanal, puede conectar los conectores de audio rojo y blanco del cable 'AV-out' (Salida AV) a su televisión o receptor para conseguir un efecto de audio "2.0".

Si dispone de un receptor DTS o Dolby con entrada de audio/vídeo HDMI, puede conectarlo también a hdMEDIA. No es necesario utilizar un cable óptico para utilizar un receptor DTS o Dolby.

Nota: No olvide retirar la protección de la punta del cable óptico suministrado antes de utilizarlo.

5.5 Seleccionar el modo de TV

Después de conectar el equipo EM7071, necesitará utilizar el control remoto para seleccionar el modo de TV correcto para que funcione la transmisión de vídeo y audio. Como se explica en el capítulo 3, existen distintas opciones dependiendo del método de conexión (compuesto o HDMI) y el televisor conectado. Presione el botón 'TV Mode' (Modo de TV) en el control remoto una vez (apunte con el control remoto al panel delantero del equipo EM7071), y presione uno de los botones alfanuméricos. Las opciones disponibles son:

Conexión compuesta:

Combinación de botones	Modo
TV Mode + 1	NTSC 480i en componentes / compuesto
TV Mode + 2	PAL 576i en componentes / compuesto

Conexión HDMI:

Combinación de botones	Modo
TV Mode + 4	720p50 HDMI / en componentes
TV Mode + 5	1080i50 HDMI / en componentes
TV Mode + 6	1080p50 HDMI / en componentes
TV Mode + 7	720p60 HDMI / en componentes
TV Mode + 8	1080i60 HDMI / en componentes
TV Mode + 9	1080p60 HDMI / en componentes
TV Mode + Caps/Num	Alterna entre 50 y 60 Hz

Después de seleccionar el modo correcto debe aparecer inmediatamente una imagen en la pantalla de su televisor. De no ser así, necesitará configurar su televisor para que haga uso del puerto HDMI. Consulte el manual de su televisor o pregunte al fabricante cómo hacerlo.

¡Nota! Si no sabe qué modo es el más adecuado para su configuración, puede también pulsar TV Mode + 0. El equipo EM7071 definirá entonces el modo más adecuado automáticamente.

5.6 Conectar su equipo por medio del cable USB

Puede conectar el EM7071 como 'Dispositivo USB de almacenamiento masivo' a su equipo para añadir o eliminar archivos. En la parte posterior del equipo EM7071 hay un puerto USB. Conecte el cable USB incluido a este puerto. Conecte el otro extremo del cable USB a su equipo.

El equipo EM7071 se encuentra ahora en 'Modo USB', por lo que no verá ninguna imagen en su televisor. Recuerde que en este momento no puede mover archivos. Siga las instrucciones del capítulo 8 para continuar.

¡Sugerencia! no es necesario mover archivos utilizando el cable USB. También puede mover archivos a través de su red. Acceda al capítulo 5.7 para continuar con la configuración de una conexión de red.

5.7 Conectar su red

hdMEDIA también se encuentra equipado con un puerto de red que le permitirá conectar el dispositivo a su red. De este modo, podrá reproducir en su televisor o equipo de cine en casa cualquier medio almacenado en los equipos de su red. Ello le permitirá, además, utilizar hdMEDIA como dispositivo de almacenamiento en red, ver vídeos de YouTube y otros medios a través de Internet e incluso descargar películas y música utilizando el módulo de Transmisión.

En la parte posterior del equipo EM7071 hay un puerto LAN. Conecte a este puerto un cable de red. Puede conectar el otro extremo del cable a uno de los puertos LAN de su router o concentrador. El EM7071 está conectado ahora a su red. Necesitará

cambiar algunos parámetros del equipo EM7071 antes de que forme parte realmente de la red. Dichos parámetros se explican en el capítulo 6.

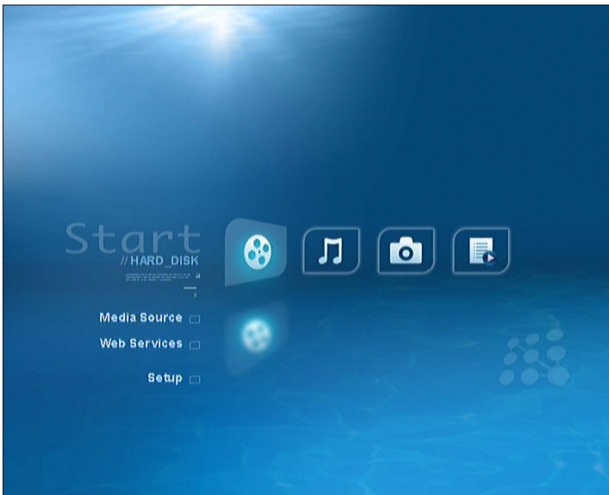
6.0 Configurar el equipo EM7071 para su red

Antes de comenzar a utilizar el equipo EM7071, existen varias opciones que deberá configurar. Puede configurar el EM7071 utilizando el control remoto.

6.1 Configurar el idioma

Lo primero que querrá será configurar el idioma del menú. El idioma predeterminado del equipo EM7071 es el inglés. Si desea seleccionar un idioma diferente, puede seguir las instrucciones siguientes.

Asegúrese de que tanto el equipo EM7071 como su televisor estén encendidos y conectados como se describe en el capítulo 5. Si todo está en orden, debe poder ver la pantalla de apertura del equipo EM7071 en su televisor. Debe ser como la siguiente:



1. Utilice las flechas para navegar hasta la opción 'Setup' (Configuración).
2. Después de seleccionar 'Setup' (Configuración), presione el botón 'Enter' (Entrar) en el control remoto. Ahora podrá ver un nuevo menú.
3. Seleccione la opción 'Language' (Idioma). La opción predeterminada es 'English' (Inglés).
4. Presione el botón 'Enter' (Entrar) para desplegar el campo.
5. Seleccione el idioma que prefiera y presione el botón 'Enter' (Entrar).
6. Marque la opción 'Save' (Guardar) y pulse el botón 'Enter' (Entrar).

7. La configuración se habrá guardado ahora y el idioma del menú habrá cambiado según sus preferencias.
8. Presione el botón 'Home' (Principal) en el control remoto para acceder al página principal del menú.

6.2 Configuración de red

Para poder utilizar la conexión de red, el equipo EM7071 necesita obtener una dirección IP por medio de su router. En la mayoría de situaciones, la dirección IP puede obtenerse automáticamente después de conectar el equipo EM7071 a su red como se explica en el capítulo 6. Si su router obtiene automáticamente una dirección IP (con DHCP), puede ignorar este capítulo. Si su router no utilizar DHCP para asignar direcciones IP, necesitará introducir manualmente una dirección IP en la sección de configuración del equipo EM7071. Siga las instrucciones que se indican a continuación:

¡Nota! Antes de poder configurar la conexión de red, necesitará tener cierta información a mano. Deberá conocer la Pasarela o dirección IP de su router, así como la Máscara de subred. También deberá conocer las direcciones DNS de su proveedor de Internet. La Pasarela o dirección IP podrá encontrarla en el manual de su router. Puede consultar con su proveedor las direcciones DNS.

1. Utilice las flechas del control remoto para navegar hasta la opción 'Setup' (Configuración).
2. Después de seleccionar la opción 'Setup' (Configuración), presione 'Enter' (Entrar). Ahora podrá ver la pantalla de configuración.
3. Marque la opción 'Network' (Red) y pulse el botón 'Enter' (Entrar).
4. Marque la opción 'Mode' (Modo) y pulse el botón 'Enter' (Entrar).
5. Seleccione 'Wired Manual IP' (IP manual cableada) y presione 'Enter' (Entrar).
6. Marque la opción 'save' (guardar) y pulse el botón 'Enter' (Entrar).
7. Después de algunos segundos aparecerá el botón 'configure IP' (configurar IP).
8. Seleccione 'configure IP' (configurar IP) y presione 'Enter' (Entrar).
9. Introduzca una dirección IP para el equipo EM7071 en el campo 'IP Address' (Dirección IP). Esta dirección debe encontrarse dentro del rango de su red. Por ejemplo, si la pasarela de su router es 192.168.1.1, puede introducir la dirección IP 192.168.1.200.
10. Introduzca la máscara de subred de su router en el campo 'Subnet Mask' (Máscara de subred). Por ejemplo, 255.255.255.0.
11. Introduzca la dirección DNS primaria que le proporcionó su proveedor en el campo 'Primary DNS' (DNS primario).
12. Introduzca la dirección DNS secundaria que le proporcionó su proveedor en el campo 'Secondary DNS' (DNS secundario).
13. Introduzca la dirección IP de su router en el campo 'Gateway' (Pasarela), por ejemplo 192.168.1.1.
14. Seleccione 'save' (guardar) y pulse el botón 'Enter' (Entrar).

15. Presione el botón 'Home' (Principal) en el control remoto para acceder al página principal del menú.

¡Sugerencia! Anote su configuración IP aquí:

Dirección IP : _____
 Máscara de subred : _____
 Puerta de enlace : _____

 DNS primario : _____
 DNS secundario : _____

Si la información introducida es correcta, el equipo EM7071 ha quedado configurado parcialmente para su red. Para asegurarse de que los equipos de su red pueden encontrar y acceder al equipo EM7071, el dispositivo debe formar parte de su red. Sólo puede hacer esto después de instalar los llamados programas NMT, como se explica en el capítulo 6.3. Después de finalizar este capítulo, puede seguir las instrucciones del capítulo 6.4 para agregar el equipo EM7071 a su grupo de trabajo.

6.3 Formatear el disco duro e instalar los programas NMT

El equipo EM7071 se entrega junto con varios programas, entre otros un servidor FTP, un servidor Samba y un cliente Torrent. Dichos programas deben instalarse en primer lugar. Durante la instalación también se formateará el disco duro del equipo EM7071 para garantizar que el equipo EM7071 pueda utilizar el disco. Existen dos métodos para instalar los programas, a través de Internet o utilizando una memoria USB. Ambos métodos se explican a continuación:

6.3.1 Instalar los programas NMT a través de Internet

1. Asegúrese de que su equipo EM7071 está conectado a su red doméstica y de que existe una conexión a Internet disponible.
2. Utilice las flechas del control remoto para navegar hasta la opción 'Setup' (Configuración).
3. Si ha seleccionado 'Setup' (Configuración), presione 'Enter' (Entrar). Ahora podrá ver la pantalla de configuración.
4. Marque la opción 'Maintenance' (Mantenimiento) y presione el botón 'Enter' (Entrar).
5. Marque la opción 'NMT setup wizard' (Asistente de instalación de NMT) y pulse el botón 'Enter' (Entrar).
6. Seleccione la opción 'Fresh Setup' (Primera instalación), y presione 'Enter' (Entrar).
7. Marque la opción 'next' (siguiente) y presione el botón 'Enter' (Entrar).
8. Seleccione 'next' (siguiente) de nuevo y pulse el botón 'Enter' (Entrar).
9. Seleccione la opción 'Internet', y presione 'Enter' (Entrar).

10. Siga las instrucciones en pantalla para formatear el disco duro e instalar los programas a través de Internet. (Seleccione 'ext3' cuando el sistema le pregunte su sistema de archivos).

6.3.2 Instalar los programas NMT utilizando una memoria USB

Si dispone de una memoria USB, puede utilizarla para instalar los programas en su equipo EM7071. Siga las instrucciones que se indican a continuación:

1. Asegúrese de que su PC está encendido.
2. Inserte su memoria USB en un puerto USB de su equipo.
3. Su equipo EM7071 incluye un CD-ROM que contiene los programas NMT. Coloque el CD-ROM en la unidad de CD-ROM o DVD de su equipo.
4. Abra 'My Computer' (Mi PC) (u otro explorador si no utiliza Windows), y abra el contenido del CD-ROM.
5. Haga clic con el botón secundario en el archivo 'SYB8634.nmt' y seleccione 'Copy' (Copiar).
6. Utilice su explorador para abrir el contenido de la memoria USB (las memorias USB suelen mostrarse como cualquier otra unidad, por ejemplo G:).
7. Haga clic con el botón secundario en la ventana del explorador y seleccione 'Paste' (Pegar) para copiar el archivo a su memoria USB. Asegúrese de que el archivo no se copia en una subcarpeta de su memoria USB. Debe copiarse directamente en la carpeta principal.
8. Después de finalizar la copia, puede desconectar la memoria de su equipo.
9. Inserte ahora la memoria USB en uno de los puertos USB del equipo EM7071.
10. Utilice las flechas del control remoto para navegar hasta la opción 'Setup' (Configuración) en el menú del equipo EM7071.
11. Si ha seleccionado 'Setup' (Configuración), presione 'Enter' (Entrar). Ahora podrá ver la pantalla de configuración.
12. Marque la opción 'Maintenance' (Mantenimiento) y presione el botón 'Enter' (Entrar).
13. Marque la opción 'NMT setup wizard' (Asistente de instalación de NMT) y pulse el botón 'Enter' (Entrar).
14. Seleccione la opción 'Fresh Setup' (Primera instalación), y presione 'Enter' (Entrar).
15. Marque la opción 'Next' (Siguiente) y presione el botón 'Enter' (Entrar).
16. Seleccione 'Next' (Siguiente) de nuevo y pulse el botón 'Enter' (Entrar).
17. Seleccione 'ext3'.
18. Seleccione 'Next' (Siguiente) y pulse el botón 'Enter' (Entrar).
19. Aparecerá una advertencia. Seleccione 'Next' (Siguiente) y pulse el botón 'Enter' (Entrar).
20. Seleccione 'USB' y pulse el botón 'Enter' (Entrar).
21. Seleccione 'Next' (Siguiente) y pulse el botón 'Enter' (Entrar).
22. La instalación se encuentra en proceso. Espere hasta que la instalación haya finalizado.

23. El equipo EM7071 se reiniciará de forma automática. Ahora puede desconectar la memoria USB.

6.3.3 Habilitar las aplicaciones NMT

Después de instalar las aplicaciones NMT, deberá poder utilizarlas directamente.

1. Utilice las flechas del control remoto para navegar hasta la opción 'Setup' (Configuración).
2. Si ha seleccionado 'Setup' (Configuración), presione 'Enter' (Entrar). Ahora podrá ver la pantalla de configuración.
3. Marque la opción 'NMT Applications' (Aplicaciones NMT) y presione el botón 'Enter' (Entrar).
4. Para optimizar el uso, recomendamos la activación de 'Samba', 'Torrent', 'Usenet' y 'myiHome'.
5. Marque el botón 'Start' (Inicio) para ver las opciones que puede habilitar.
6. Utilice la tecla 'Enter' (Entrar) de su control remoto para iniciar la opción seleccionada. Iniciar una opción tarda algunos segundos. Después, la opción se mostrará como 'Enabled' (Habilitado).
7. Utilice el botón 'Home' (Principal) para salir del menú.

6.4 Configurar el grupo de trabajo en su equipo (opcional)

Si no está seguro del grupo de trabajo que está utilizando, lo mejor es configurar todos los equipos para que utilicen el mismo. Siga los pasos siguientes para ello: El nombre del grupo de trabajo es esencial para permitir a todos los equipos intercambiar datos, y le permitirá alcanzar el equipo EM7071 de forma eficaz.

Windows XP:

1. Haga clic en 'Start' (Inicio), y después con el botón secundario del ratón en 'My Computer' (Mi PC).
2. Haga clic en 'Properties' (Propiedades) en el menú que aparece a continuación.
3. Abra la ficha 'Computer Name' (Nombre del equipo).
4. Haga clic en el botón 'Change' (Cambiar) para cambiar el nombre del grupo de trabajo por aquel que desee.
5. Haga clic en 'OK' (Aceptar) para cerrar la pantalla 'Properties' (Propiedades). Tendrá que reiniciar su equipo para que los cambios surtan efecto.

Windows Vista:

1. Haga clic en 'Start' (Inicio), y después con el botón secundario del ratón en 'Computer' (Equipo).
2. Haga clic en 'Properties' (Propiedades) en el menú que aparece a continuación.
3. El nombre del equipo y el grupo de trabajo se mostrarán en el centro de la pantalla.
4. Para modificar el nombre y el grupo de trabajo, haga clic en el botón 'Change' (Cambiar).

5. Cambie el nombre y el grupo de trabajo en la pantalla que aparecerá a continuación.
6. Haga clic en 'OK' (Aceptar) para cerrar la pantalla. Tendrá que reiniciar su equipo para que los cambios surtan efecto.

6.5 Configurar el grupo de trabajo en el equipo EM7071

Para asegurarse de que los equipos de su red pueden encontrar y acceder al equipo EM7071, el dispositivo debe formar parte del mismo grupo de trabajo que los demás dispositivos de su red. Siga las instrucciones que se indican a continuación:

1. Utilice las flechas del control remoto para navegar hasta la opción 'Setup' (Configuración) en el menú del equipo EM7071.
2. Si ha seleccionado 'Setup' (Configuración), presione 'Enter' (Entrar). Ahora podrá ver la pantalla de configuración.
3. Marque la opción 'NMT setup wizard' (Asistente de instalación de NMT) y pulse el botón 'Enter' (Entrar).
4. En la parte superior de la página encontrará la opción 'Device Name' (Nombre de dispositivo). Por ahora, puede mantener el nombre predeterminado 'EM7071'. Este es el nombre con el que el equipo EM7071 aparecerá en su red.
5. Introduzca el nombre de su grupo de red en 'Samba Workgroup' (Grupo de trabajo Samba). Este parámetro debe almacenar el mismo nombre de grupo de trabajo configurado en sus equipos.
6. Seleccione 'save' (guardar) y pulse el botón 'Enter' (Entrar).

Si utiliza uno de sus equipos para ver todos los dispositivos de su red, debe aparecer el equipo EM7071. Si no es así, compruebe si está habilitado el servicio Samba en el equipo EM7071. Consulte el capítulo 6.3 para más información.

7.0 Acceder al equipo EM7071 a través de su red

Ahora que el equipo EM7071 forma parte de su red y ha instalado en él el software necesario, puede acceder al dispositivo a través de su red y llenarlo de archivos multimedia (si ha montado un disco duro) para ver o escuchar los archivos en su televisor o equipo. Existen varios métodos de acceso al equipo EM7071. Dichos métodos se explican a continuación.

7.1 Asignar una letra de unidad a su equipo EM7071

Como se ha explicado en el capítulo anterior, todos los equipos de su red pueden ver el equipo EM7071. Dado que no es muy práctico buscar su equipo EM7071 utilizando la opción de Windows 'Network locations' (Ubicaciones de red), asignaremos una letra de unidad a su reproductor multimedia. Ello hará que el equipo EM7071 aparezca

como una unidad de disco duro en el explorador de Windows. Siga los pasos que se indican a continuación.

1. Encienda su PC.
2. Abra su navegador de Internet, p. ej. Internet Explorer.
3. Borre la barra de dirección y escriba: '\\EM7071'.
4. Presione 'Enter' (Entrar).
5. Si es necesario: introduzca el nombre de usuario 'nmt' y la contraseña '1234'.
6. Presione 'Enter' (Entrar).
7. Aparecerá una carpeta llamada 'share', entre otras. Haga clic en esta carpeta con el botón secundario del ratón y seleccione 'Map Network Drive' (Asignar unidad de red). Aparecerá una nueva ventana.
8. Seleccione una letra de unidad en la lista desplegable 'Drive' (Unidad).
9. Marque la opción 'Reconnect at logon' (Volver a conectar al iniciar sesión).
10. Haga clic en 'Finish' (Finalizar).

Si vuelve a 'My Computer' (Mi PC), podrá ver que se ha agregado una nueva unidad con la letra de unidad elegida y el nombre de su equipo EM7071.

7.2 Agregar archivos a su equipo EM7071 utilizando la conexión de red

Puede utilizar su equipo EM7071 como unidad de red. Ello convertirá el equipo EM7071 en un dispositivo de almacenamiento central en su red, que podrán utilizar todos los equipos de su red para agregar y utilizar archivos. En esta situación, puede utilizar el equipo EM7071 para reproducir los medios que hayan sido agregados por los equipos de su red en su televisor y equipo hifi. Para ello, deberá agregar primero archivos multimedia al equipo EM7071. Este capítulo explica cómo hacerlo. Siga los pasos que se indican a continuación:

1. Asumimos que ha seguido los pasos explicados en el capítulo 7.1 en el equipo que utilizará en este capítulo.
2. Abra 'My documents' (Mis documentos) y busque un archivo que desee copiar a su equipo EM7071.
3. Haga clic con el botón secundario en el archivo y seleccione 'Copiar'.
4. Acceda a 'Start' (Inicio) y después a 'My computer' (Mi PC).
5. Encontrará aquí la letra de unidad del equipo EM7071.
6. Ábralo haciendo doble clic.
7. Podrá ver distintas carpetas, como 'Music' (Música), 'Photo' (Fotografía) y 'Video' (Video). Son subcarpetas de la carpeta 'Share' (Compartir), que se ha mencionado anteriormente en el capítulo 7.1.
8. Haga clic en la carpeta a la que desee agregar el archivo con el botón secundario del ratón y seleccione 'Paste' (Pegar).
9. El archivo se copiará en la carpeta del disco duro del equipo EM7071.

10. Repita los pasos para agregar varios archivos a la unidad de disco duro de su equipo EM7071. También puede utilizar su ratón para seleccionar varios archivos y arrastrarlos a la carpeta que desee del equipo EM7071.

7.3 Conectar con el equipo EM7071 utilizando su navegador web

Utilizó el explorador de Windows para administrar los archivos de su equipo EM7071 en el último párrafo. También puede utilizar Internet Explorer o cualquier otro navegador compatible para conectar con el equipo EM7071. Para que pueda hacerlo debe haber instalado y habilitado las aplicaciones NMT como se indica en el capítulo 6.3.

También podrá explorar los archivos almacenados en hdMEDIA y escuchar los archivos multimedia almacenados en hdMEDIA, aunque también podrá utilizar el módulo integrado de Transmisión para descargar películas y música. Si desea obtener más información acerca del módulo de Transmisión, consulte el capítulo 10.2. Puede conectar con el equipo EM7071 utilizando su explorador web siguiendo los pasos siguientes.

1. Abra el explorador web, por ejemplo Internet Explorer o Mozilla Firefox.
2. Borre la barra de dirección y escriba 'http://' seguido por la dirección IP que ha asignado al equipo EM7071 en el capítulo 6.2. Añada ':8088' después de la dirección IP (p. ej. http://192.168.1.100:8088).
3. Presione 'Enter' (Entrar).
4. Se mostrará una página nueva que ofrece las opciones 'Media' (Medios) o 'Transmission'. Seleccione 'Media' (Medios) para explorar el disco duro del equipo EM7071 o 'Transmission' para administrar sus descargas de Transmission.

Nota: El uso del módulo de Transmisión y otras funciones de hdMEDIA se explica con detalle en el capítulo 10.

Si selecciona 'Media' (Medios) se mostrarán cuatro iconos. Estos iconos le permiten buscar películas, música, fotografías u otros archivos. Siga los pasos siguientes si desea ver una película que se encuentre en su equipo EM7071.

1. Haga clic en el primero icono, la bobina de película. Se mostrarán varias carpetas. Haga clic en el primer icono (bobina de película).
2. Abra la carpeta que contenga la película que desee ver.
3. Haga clic en la película que desee ver. Se abrirá el reproductor multimedia de Windows y podrá reproducir la película.

¡Precaución! Ver una película a través de su red hace uso de una gran cantidad de ancho de banda. No se recomienda hacerlo si dispone de una conexión de red lenta. Si la reproducción de la película en el reproductor multimedia de Windows se atasca o

salta, es mejor copiar primero el archivo de película a su equipo y ver después la película, o ver la película en su TV.

7.4 Uso de FTP

El servidor FTP estará disponible tras instalar los programas NMT en hdMEDIA. El servidor FTP permite acceder con gran facilidad a hdMEDIA desde el exterior, por lo que podrá acceder al disco duro de hdMEDIA desde Internet o desde cualquier otro equipo de su red. Haciéndolo, podrá transferir o cargar archivos fácilmente en el disco duro de hdMEDIA. En otras palabras, podrá administrar el disco duro desde el exterior utilizando su programa de FTP favorito. Algunos de los programas de FTP que puede utilizar son: CuteFTP, FlashFXP, Ws-FTP, etc.

1. Inicie su programa de FTP (utilizaremos el programa 'FlashFXP' como ejemplo).
2. Seleccione 'Conexión rápida' o pulse la tecla F8.
3. Introduzca la dirección IP de hdMEDIA en el campo 'Servidor' o 'URL'. Deberá conocer su dirección IP WAN si se conecta a través de Internet.
4. Se establecerá una conexión con hdMEDIA. El sistema solicitará un nombre de usuario y una contraseña.
5. Introduzca el 'nombre de usuario': 'ftpuser'.
6. Introduzca la 'contraseña': '1234'.
7. Una vez introducidos los datos habrá iniciado una sesión. A continuación, podrá cargar archivos en el disco duro de hdMEDIA.

Antes de poder acceder a hdMEDIA a través de Internet, necesitará abrir el puerto 21 hacia la dirección IP de hdMEDIA. Si desea obtener más información acerca de cómo hacerlo, consulte el manual de su router o póngase en contacto con el fabricante del mismo.

8.0 Agregar archivos a su equipo EM7071 utilizando una conexión USB

Si ha conectado un equipo EM7071 según las instrucciones del capítulo 5.6, su equipo detectará un disco duro nuevo. Este disco duro no se agrega a la lista de discos duros de 'This Computer' (Este equipo) de forma predeterminada. El disco duro está formateado con el sistema 'EXT3', que los equipos con Windows no reconocen. Es necesario instalar un controlador para poder ver los archivos del disco duro. El CD-ROM incluido contiene una versión gratuita de dicho controlador.

8.1 Instalación del controlador

1. Siga estas instrucciones para instalar el controlador:
2. Coloque el CD-ROM en la unidad de CD-ROM o DVD de su equipo.
3. El CD-ROM se iniciará automáticamente.
4. Elija 'Español'.

5. Haga clic en 'Next' (Siguiente).
6. Seleccione 'Install USB/EXT2 Driver' (Instalar controlador USB/EXT3).
7. Haga clic en 'Next' (Siguiente).
8. El controlador se instalará ahora.
9. Haga clic en 'Next' (Siguiente).
10. Seleccione 'I agree' (Estoy de acuerdo).
11. Haga clic en 'Next' (Siguiente).
12. Haga clic en 'Next' (Siguiente).
13. Haga clic en 'Next' (Siguiente).
14. Haga clic en 'Next' (Siguiente).
15. Seleccione 'Assign drive letter automatically upon plugging in a device the first time' (Asignar letra de unidad automáticamente tras conectar un dispositivo por primera vez).
16. Haga clic en 'Next' (Siguiente).
17. Haga clic en 'Next' (Siguiente).
18. Haga clic en 'Finish' (Finalizar).

8.2 Uso del controlador

Después de instalar el controlador, puede definir una letra de unidad para el equipo EM7071 siguiendo estas instrucciones.

1. Acceda a 'Start' (Inicio) y después a 'Control panel' (Panel de control).
2. Abra 'IFS Drives' (Unidades IFS).
3. Verá una ventana con los discos duros disponibles. Uno de esos discos duros tiene tres particiones sin letra de unidad.
4. La tercera es además la partición más grande y está disponible para sus archivos. Defina una letra de unidad para esta partición haciendo clic en la opción de la lista. Seleccione, por ejemplo, 'H:'.
5. La letra de unidad se asignará inmediatamente a la partición. Puede cerrar este programa.

8.3 Agregar archivos

Ahora puede agregar archivos al equipo EM7071.

¡Sugerencia! También puede agregar archivos utilizando una conexión de red. Consulte el capítulo 6 para más información.


1. Abra 'My documents' (Mis documentos) y busque un archivo que desee copiar a su equipo EM7071.
2. Haga clic con el botón secundario en el archivo y seleccione 'Copy' (Copiar).
3. Acceda a 'Start' (Inicio) y después a 'This Computer' (este equipo).
4. Verá el equipo EM7071 como disco duro (con la letra 'H:' del ejemplo).
5. Haga doble clic en la unidad para abrirla.

6. Verá las carpetas Music, Photo y Video. Son subcarpetas de la carpeta 'Share' (Compartir), que se ha mencionado anteriormente en el capítulo 7.1.
7. Haga clic en la carpeta a la que desee agregar el archivo con el botón secundario del ratón y seleccione 'Paste' (Pegar).
8. El archivo se copiará en la carpeta del disco duro del equipo EM7071.
9. Repita los pasos para agregar varios archivos a la unidad de disco duro de su equipo EM7071. También puede utilizar su ratón para seleccionar varios archivos y arrastrarlos a la carpeta que desee del equipo EM7071.

8.4 Desconectar el dispositivo de almacenamiento masivo con seguridad

Si ha terminado de copiar archivos al equipo EM7071, necesitará desconectar el dispositivo con seguridad siguiendo estas instrucciones.

Encontrará el icono, como se muestra en la ilustración siguiente, en la barra de tareas del su sistema.

1. Haga doble clic en este icono.
- 
2. Seleccione 'USB Mass Storage Device' (Dispositivo USB de almacenamiento masivo) y haga clic en 'Stop' (Detener).
 3. Haga clic en 'Aceptar'.
 4. El equipo EM7071 se ha desconectado con seguridad.
 5. Desconecte el cable USB de su equipo.

9.0 Reproducción multimedia

Después de haber explicado cómo conectar el equipo EM7071 a su red y cómo agregar películas, música y otros archivos al disco duro del equipo EM7071, puede ahora reproducir los archivos multimedia en su televisor. También puede reproducir archivos multimedia directamente en los equipos de su red, y utilizar el EM7071 para reproducir archivos multimedia a través de Internet (p. ej. vídeos de YouTube). Además de todas estas opciones, puede reproducir también medios desde su equipo directamente en su televisor. Este capítulo explicará cómo hacerlo.

9.1 Reproducción multimedia desde el disco duro

No es necesario configurar nada para reproducir archivos multimedia desde el disco duro en el equipo EM7071. Siga los pasos siguientes para aprender a reproducir archivos multimedia en su equipo hifi o televisor conectado a su equipo EM7071.

1. Asegúrese de que su televisor y su equipo EM7071 están encendidos y de que puede ver el menú de su equipo EM7071 en la pantalla de su televisor.

2. Utilice el control remoto para navegar hasta la opción 'Media source' (Fuente multimedia), y pulse el botón 'Enter' (Entrar).
3. Seleccione 'HARD_DISK' y presione 'Enter' (Entrar).
4. Verá cuatro iconos (películas, música, fotografía y otros archivos).
5. Si desea ver una película que haya copiado al equipo EM7071, seleccione el icono de la bobina de película y presione 'Enter' (Entrar).
6. Se mostrará una lista de películas almacenadas en su disco duro.
7. Seleccione la película que desee ver y presione 'Enter' (Entrar).
8. La película se reproducirá después de algunos segundos.

Utilice los mismos pasos, pero con un icono diferente, para reproducir música o ver sus fotografías.

9.2 Reproducción multimedia desde un dispositivo USB

Los conectores delanteros del equipo EM7071 se pueden utilizar para conectar los distintos dispositivos USB, incluyendo discos duros o memorias USB. Si desea reproducir archivos multimedia desde este tipo de dispositivo, siga los pasos siguientes.

1. Asegúrese de que su televisor y su equipo EM7071 están encendidos y de que puede ver el menú de su equipo EM7071 en la pantalla de su televisor.
2. Conecte el dispositivo USB a un puerto USB disponible del equipo EM7071.
3. Después de algunos segundos, el equipo EM7071 indicará que se ha encontrado un dispositivo USB.
4. Utilice el control remoto para navegar hasta la opción 'Media source' (Fuente multimedia), y pulse el botón 'Enter' (Entrar).
5. Seleccione 'USB_DRIVE_A1' y presione 'Enter' (Entrar).
6. Podrá ver cuatro iconos. (Películas, música, fotografía y otros archivos)
7. Si desea ver una película que haya copiado al equipo EM7071, seleccione el icono de la bobina de película y presione 'Enter' (Entrar).
8. Se mostrará una lista de películas almacenadas en su disco duro.
9. Seleccione la película que desee ver y presione 'Enter' (Entrar).
10. La película se reproducirá después de algunos segundos.

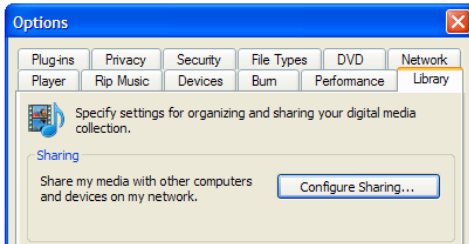
9.3 Reproducción multimedia desde su equipo

Si desea reproducir archivos multimedia almacenados en un equipo de su red, necesitará cambiar algunos parámetros.

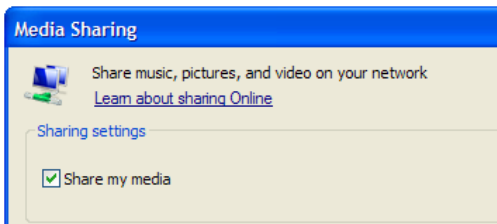
9.3.1 Crear un servidor UPnP

Su equipo no comparte medios de forma predeterminada. Deberá instalar un servidor multimedia UPnP en su equipo para agregar esta funcionalidad. Si está utilizando Windows XP o Windows Vista, puede utilizar el servicio multimedia UPnP de Windows Media Player 11. Si activa ésta opción, EM7071 podrá acceder a la biblioteca de música de su equipo. Siga los pasos siguientes para activar esta opción:

1. Haga clic en 'Inicio'.
2. Haga clic en 'Programas'.
3. Haga clic en 'Windows Media Player'.
4. Haga clic en 'Herramientas', y después en 'Opciones...'. Se mostrará la pantalla siguiente:



5. Acceda a la ficha 'Library' situada en la esquina superior izquierda de la ventana de opciones.
6. Haga clic ahora en 'Configure Sharing...'.
7. Marque la opción "Share my media" (Compartir mis medios) y haga clic en OK (Aceptar).



8. Aparecerá una lista con los dispositivos detectados después de unos segundos.
9. Haga clic en el nombre de su equipo EM7071, según lo definió en el capítulo 6.4.
10. Haga clic en 'Allow' (Permitir).
11. Haga clic en 'Ok' (Aceptar).
12. Haga clic en 'Ok' (Aceptar).
13. A partir de ese momento se compartirán todos los archivos de la biblioteca multimedia de Windows Media Player con su equipo EM7071. Podrá acceder a biblioteca multimedia utilizando el control remoto y la pantalla de su equipo EM7071.

Precaución: Los pasos anteriores requieren Windows Media Player 11, que puede descargarse desde <http://www.microsoft.com>.

Sugerencia: Existen varios programas que pueden convertir su equipo en un servidor multimedia UPnP y que puede descargar de Internet, como *tiversity* (www.tiversity.com) o *Twonkymedia* (www.twonkyvision.de).

9.3.2 Reproducción

Ahora que su equipo comparte archivos multimedia con su equipo EM7071, puede reproducir los archivos en su televisor. Siga los pasos siguientes para ello:

1. Asegúrese de que su televisor y su equipo EM7071 están encendidos y de que puede ver el menú de su equipo EM7071 en la pantalla de su televisor.
2. Utilice el control remoto para navegar hasta la opción 'Media source' (Fuente multimedia), y pulse el botón 'Enter' (Entrar).
3. En el campo situado a la derecha se muestra el nombre de su equipo con un servidor multimedia UPnP entre otras opciones. Seleccione el nombre de su equipo.
4. Podrá ver cuatro iconos. (Películas, música, fotografía y otros archivos)
5. Si desea ver una película que haya copiado al equipo EM7071, seleccione el icono de la bobina de película y presione 'Enter' (Entrar).
6. Se mostrará una lista de películas almacenadas en su disco duro.
7. Seleccione la película que desee ver y presione 'Enter' (Entrar).
8. La película se reproducirá después de algunos segundos.

Utilice los mismos pasos, pero con un icono diferente, para reproducir música o ver sus fotografías.

9.4 Compartir medios con otro equipo EM7071

El dispositivo EM7071 tiene un servidor multimedia UPnP integrado. Esto significa que puede compartir los medios de su disco duro interno con otros dispositivos UPnP. Ello le permite, por ejemplo, instalar otro equipo EM7071 en una habitación diferente de su hogar, y acceder de forma transparente a los archivos del equipo EM7071 'principal'. En esta configuración ni si quiera necesitará instalar un disco duro en el segundo equipo EM7071. Para habilitar el servidor multimedia UPnP integrado, siga los pasos siguientes.

1. En la unidad principal que contiene el disco duro, en la que se encuentran instaladas las aplicaciones NMT:
2. Utilice las flechas del control remoto para navegar hasta la opción 'Setup' (Configuración).
3. Si ha seleccionado 'Setup' (Configuración), presione 'Enter' (Entrar). Ahora podrá ver la pantalla de configuración.
4. Marque la opción 'NMT Applications' (Aplicaciones NMT) y presione el botón 'Enter' (Entrar).
5. Marque el botón 'Start' (Inicio) de la opción de servidor UPnP.
6. Presione el botón 'Enter' (Entrar) para iniciar la opción seleccionada. Iniciar una opción tarda algunos segundos. Después, la opción se mostrará como 'Enabled' (Habilitado).
7. Utilice el botón 'Home' (Principal) para salir del menú.

En la unidad secundaria sin disco duro:

1. Espere unos 30 segundos hasta que el servidor UPnP se haya iniciado completamente.
2. Utilice el control remoto para navegar hasta la opción 'Media source' (Fuente multimedia), y pulse el botón 'Enter' (Entrar).
3. El servidor UPnP será visible en la lista de fuentes multimedia.

Ahora puede explorar el servidor UPnP de la misma forma en que exploraría un disco duro interno o reproduciría sus medios.

10.0 Servicios web

Puede utilizar el equipo EM7071 para ver películas a través de Internet, programas de televisión, escuchar música en línea y descargar medios utilizando el cliente Torrent integrado. Dichos servicios web o 'portales multimedia' forman parte del software instalado en el capítulo 6.3. Las opciones de uso más frecuente se comentan en el capítulo siguiente.

10.1 Ver películas o escuchar música en línea

Puede utilizar el equipo EM7071 para ver vídeos de YouTube o Metacafe, aunque también para ver programas en línea de redes como CNN. Siga los pasos siguientes para ver un vídeo:

1. Asegúrese de que su televisor y su equipo EM7071 están encendidos y de que puede ver el menú de su equipo EM7071 en la pantalla de su televisor.
2. Utilice el control remoto para navegar hasta la opción 'Web Services' (Servicios web), y pulse el botón 'Enter' (Entrar).
3. Se mostrarán varias opciones en el campo situado a la derecha de la pantalla, entre ellas 'Media Service Portal' (Portal de servicios multimedia). La opción 'Transmission' se describe en el capítulo 10.3.
4. Para ver un vídeo de YouTube, seleccione la opción 'Media Service Portal' (Portal de servicios multimedia) y presione 'Enter' (Entrar).
5. Se mostrará un gran número de canales.
6. Para ver sólo canales de vídeo, presione '1' en su control remoto.
7. Seleccione el logotipo de YouTube y presione 'Enter' (Entrar).
8. Marque la opción 'Search' (Buscar) y pulse el botón 'Enter' (Entrar).
9. Utilice los botones alfanuméricos del control remoto para introducir algo que desee que busque el equipo EM7071, y marque el botón situado junto al cuadro de búsqueda. Presione 'Enter' (Entrar).
10. Se mostrarán los resultados de su búsqueda. Si desea ver uno de estos vídeos, puede seleccionarlo y presionar el botón 'Enter' (Entrar). El vídeo se reproducirá a pantalla completa.
11. Para detener la reproducción, puede presionar el botón 'Stop' (Detener) en el control remoto. Volverá a la pantalla de resultados de búsqueda.

Existen muchos canales que ofrecen reproducción de vídeos. Puede elegir otros canales ajenos a 'Media Service Portal' (Portal de servicios multimedia) en el menú 'Web Services' (Servicios web). Cada canal ofrece una amplia gama de canales con mucho material multimedia. El portal se actualiza constantemente con nuevos contenidos y servicios actualizados.

El equipo EM7071 no sólo le permite ver películas en línea, sino también escuchar música.

1. Presione el botón 'Home' (Principal) en el control remoto. (O haga clic en el icono MSP azul situado en la parte superior de la ventana para volver al menú MSP).
2. Utilice el control remoto para navegar hasta la opción 'Web Services' (Servicios web), y pulse el botón 'Enter' (Entrar).
3. Se mostrarán varias opciones en el campo situado a la derecha de la pantalla, entre ellas 'Media Service Portal' (Portal de servicios multimedia).
4. Para escuchar una emisora de radio en línea, seleccione 'Media Service Portal' (Portal de servicios multimedia) y después la opción. Se mostrará un gran número de canales.
5. Para ver sólo canales de vídeo, presione '2' en su control remoto.
6. Seleccione, por ejemplo 'Live365.com' y presione 'Enter' (Entrar).
7. Seleccione un género y presione 'Enter' (Entrar).
8. Se mostrará una lista de emisoras de radio disponibles. Seleccione una emisora y presione 'Enter' (Entrar) para escucharla.
9. Para detener la reproducción, puede presionar el botón 'Stop' (Detener) en el control remoto. Volverá entonces a la lista de emisoras de radio.

Existen muchas emisoras de radio disponibles en línea. Puede elegir otras emisoras ajenas a 'Media Service Portal' (Portal de servicios multimedia) en el menú 'Web Services' (Servicios web). Cada portal ofrece una amplia gama de emisoras con mucho material multimedia. El portal se actualiza constantemente con nuevos contenidos y servicios actualizados.

10.2 El módulo de Transmisión

Nota: Internet Explorer no es compatible con el módulo de Transmisión. Utilice los exploradores Mozilla Firefox, Safari u Opera para utilizar el módulo de Transmisión. Puede descargar Firefox desde la dirección www.mozilla.com.

El software NMT que instaló siguiendo las instrucciones del capítulo 6.3 contiene un módulo de Transmisión. Gracias a este módulo podrá descargar películas, música y otros medios sin necesidad de mantener encendido su equipo. ¡hdMEDIA se encarga de todo!

Antes de poder utilizar el módulo de Transmisión, deberá configurar algunos parámetros de hdMEDIA. Explicaremos cómo configurar hdMEDIA y cómo utilizar el módulo de Transmisión.

10.2.1 Configuración

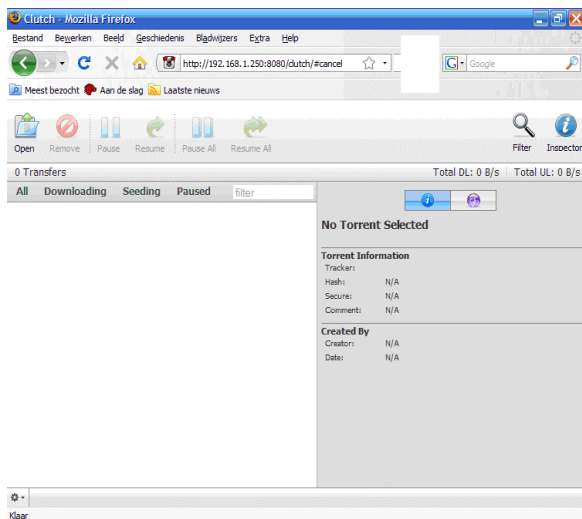
1. Asegúrese de que se encuentren encendidos tanto hdMEDIA como su televisor y de que puede ver el menú de su hdMEDIA en la pantalla de su televisor.
2. Utilice el control remoto para navegar hasta la opción 'Configuración' y pulse el botón 'Entrar'.
3. Seleccione 'Aplicaciones NMT' en el menú de la izquierda y pulse 'Entrar'.
4. La última opción que aparece es 'Transmisión'. Si el servicio se encuentra detenido, pulse el botón 'Iniciar' y 'Entrar' a continuación.

Nota: Aunque el módulo de Transmisión utiliza UPnP, es posible que necesite abrir manualmente el puerto específico en su router o módem. Si desea obtener más información acerca de cómo llevar a cabo esta tarea, consulte el manual del dispositivo. También puede ponerse en contacto con el fabricante de su dispositivo para obtener asistencia.

10.2.2 Uso del módulo de Transmisión

Ahora que ha configurado correctamente su hdMEDIA, puede cargar un archivo torrent en el módulo de Transmisión de su hdMEDIA para iniciar una descarga. Siga los pasos indicados a continuación para comenzar a utilizar el módulo de Transmisión de su hdMEDIA.

1. Abra su explorador de Internet, como Internet Explorer o Mozilla Firefox.
2. Borre el contenido de la barra de dirección e introduzca 'http://', seguido de la dirección IP que haya asignado a hdMEDIA en el capítulo 6.2. Agregue ':8077' tras la dirección IP (p. ej. http://192.168.1.100:8077).
3. Pulse 'Entrar'.
4. Inicie una sesión utilizando el nombre de usuario 'nmt' y la contraseña '1234'.
5. A continuación, podrá ver la siguiente pantalla:



6. Haga clic en 'Abrir'.
7. Haga clic en 'Examinar' para examinar su equipo y seleccionar el archivo que desee.
8. Haga clic en 'Cargar' para iniciar la descarga.
9. Los archivos descargados se almacenarán en el directorio principal 'Descargas'.

Aparecerá un pequeño 'engranaje' en la parte inferior izquierda de la pantalla. Haga clic en el engranaje para acceder a la página de configuración del módulo de Transmisión. Dicha página le permitirá modificar parámetros como la velocidad máxima de descarga. De forma predeterminada, no existe ningún límite en dicha velocidad de descarga, por lo que podría experimentar un descenso en el rendimiento de su red y de su conexión a Internet. Por tal razón, se recomienda definir un límite máximo para el parámetro de velocidad de descarga.

Otra forma de iniciar la descarga de un archivo torrent:

1. Utilice el explorador de Windows (consulte el capítulo 7.3) para copiar un archivo torrent en la carpeta 'Download' del equipo EM7071.
2. Utilice el control remoto para navegar hasta la opción 'Media source' (Fuente multimedia), y pulse el botón 'Enter' (Entrar).
3. Seleccione 'HARD_DISK' y presione 'Enter' (Entrar).
4. Podrá ver cuatro iconos. (Películas, música, fotografía y otros archivos)
5. Abra el cuarto (último) icono.
6. Aquí se muestran sus archivos torrent. Seleccione el que desee y presione 'Enter' (Entrar).
7. Haga clic en 'Yes' (Sí) para comenzar la descarga.

Una vez finalizada la descarga, encontrará el archivo completo en la carpeta 'Download' del disco duro del equipo EM7071. Seleccione 'Media Source' (Fuente multimedia) en el menú principal del EM7071, abra 'HARD_DISK', seleccione uno de los cuatro iconos (p. ej., si ha descargado una película, seleccione el icono de la bobina de película), y ábralo. Seleccione entonces la carpeta 'Download' y ábrala.

10.3 Módulo Usenet

hdMEDIA dispone de una función integrada de descarga de grupos de noticias Usenet (NZBget). Dicha función le permite descargar archivos de grupos de noticias rápida y fácilmente. hdMEDIA utiliza archivos PAR para comprobar si existen archivos dañados y repararlos si es necesario. Una vez finalizada la descarga, los archivos se extraen (RAR) automáticamente. No es necesario mantener el pc en funcionamiento. ¡Descargar nunca fue tan sencillo!

10.3.1 Configurar el módulo Usenet

Antes de comenzar a descargar con NZBget necesitará configurar varios parámetros en la carpeta 'share' de hdMEDIA. Deberá introducir los datos de su proveedor, como el servidor de noticias, el nombre de usuario y el nombre de inicio de sesión (si se utiliza). Siga los pasos siguientes para configurar NZBget:

1. Haga clic en 'Inicio'.
2. Haga clic en 'Ejecutar'.
3. Introduzca la dirección IP de su hdMEDIA precedida por \\, por ejemplo \\192.168.1.25.
4. Introduzca 'nmt' como nombre de usuario y '1234' como contraseña. Haga clic en 'Aceptar'.
5. Haga doble clic en la carpeta 'Share'.
6. Podrá ver varias carpetas.
7. La carpeta NZBGET es una carpeta oculta. Necesitaremos habilitar los 'archivos y directorios ocultos' para poder verla.
8. En la ventana del explorador, haga clic en el menú 'Herramientas', y después en 'Opciones de carpeta...'.
9. Haga clic en la ficha 'Ver'.
10. Desplácese hasta el final de la lista y haga clic en 'Mostrar todos los archivos y carpetas ocultos'.
11. Haga clic en 'Aceptar'.
12. Ahora será visible la carpeta '.NZBGET'.
13. Haga doble clic en la carpeta para abrirla.
14. Seleccione el archivo 'nzbget.conf' con el botón derecho del ratón.
15. Seleccione 'abrir' y después 'Seleccionar el programa en una lista'. Haga clic en 'Aceptar'.
16. Seleccione en la lista el programa Wordpad, desactive la opción 'Utilizar siempre este programa para abrir este tipo de archivo' y haga clic en 'Aceptar'.
17. El archivo se abrirá a continuación.

18. Busque 'News-Servers' y colóquese junto al parámetro 'server1.host='.
19. Introduzca el nombre de su servidor de noticias.
20. Colóquese entonces en el parámetro 'server1.username' e introduzca el nombre de usuario de su servidor de noticias.
21. Colóquese entonces en el parámetro 'server1.password' e introduzca la contraseña de su servidor de noticias.
22. Cierre el archivo y guarde la configuración.

¡Nota! Si no está seguro de cual es el nombre de su servidor de noticias, su nombre de usuario o su contraseña, puede solicitarlos a su ISP (proveedor de servicios de Internet).

¡Nota! Si utiliza un servidor de noticias sin nombre de usuario y contraseña, asegúrese de que no introduce nada en los parámetros 'server1.username' y 'server1.password'. ¡Si encuentra algún punto, bórralo!

Ahora se ha guardado la nueva configuración y hemos configurado hdMEDIA de forma que pueda utilizarla. Siga los pasos siguientes. Preste atención: Esta configuración debe realizarse en el dispositivo EM7071 utilizando la televisión.

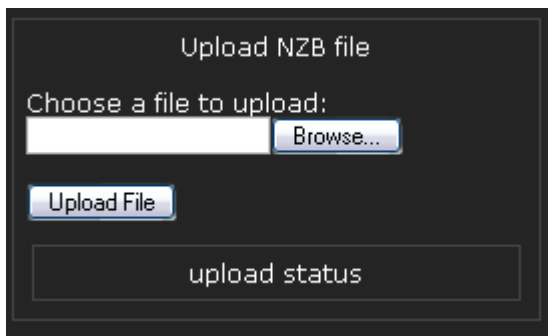
1. Abra el menú del dispositivo EM7071 presionando el botón 'Setup' (Configuración).
2. Acceda a 'NMT programs' (Programas de NMT).
3. Presione el botón 'Enter'.
4. Acceda a la opción 'Usenet Client' (Cliente Usenet).
5. Detenga el cliente Usenet presionando el botón 'Stop' (Detener) desde el menú y espere 5 segundos.
6. Inicie el cliente Usenet presionando el botón 'Start' (Iniciar) en el menú.

El EM7071 está preparado para utilizar la función NZBGET.

10.3.2 Uso del módulo Usenet

Ahora que ha configurado hdMEDIA para hacer uso de la función NZB, puede comenzar a descargar archivos. Siga los pasos siguientes para comenzar:

1. Busque archivos NZB en sus grupos de noticias y descárguelos en su disco duro.
2. Utilizando su equipo, abra la página de inicio de sesión de hdMEDIA. Por ejemplo: <http://192.168.1.25:8066> (Es la dirección IP de hdMEDIA seguida de : 8066)
3. Introduzca 'nmt' como nombre de usuario y '1234' como contraseña.
4. Aparecerá en la pantalla la interfaz Web de NZBget.



5. Haga clic en 'Examinar'.
6. Busque el archivo NZB que ha descargado desde su grupo de noticias y selecciónelo. El archivo será reconocido como archivo .NZB.
7. Haga clic en 'Upload File' (Enviar archivo).
8. El nombre de archivo correspondiente a la descarga aparecerá en la parte derecha de la pantalla (podría tardar un minuto en aparecer). Actualice la pantalla si es necesario.
9. También puede ver el estado de la descarga en el lado derecho de la pantalla.
10. Una vez descargado y extraído el archivo, hdMEDIA podrá reproducirlo.

Los archivos descargados se almacenarán en la carpeta 'Download', al igual que los 'Archivos Torrent' descargados. Las reparaciones PAR se realizarán únicamente si se descargan archivos PAR y están disponibles.

¡Sugerencia! Los archivos NZB también se pueden buscar en la Web. Utilice Google para buscar "NZB Index". Existen muchos sitios Web que ofrecen completos servicios de indexación de grupos de noticias.

Nota: la descarga podría estar limitada por la legislación vigente en su lugar de residencia. Eminent no apoya ni fomenta la descarga de material protegido por derechos de copia.

11.0 Uso del servidor multimedia compacto

Existe un pequeño servidor multimedia disponible en el CD-ROM incluido. Este programa le permite convertir su equipo en un servidor multimedia. Le permite reproducir música, archivos de música y fotografías en su red sin necesidad de copiar los archivos al equipo EM7071.

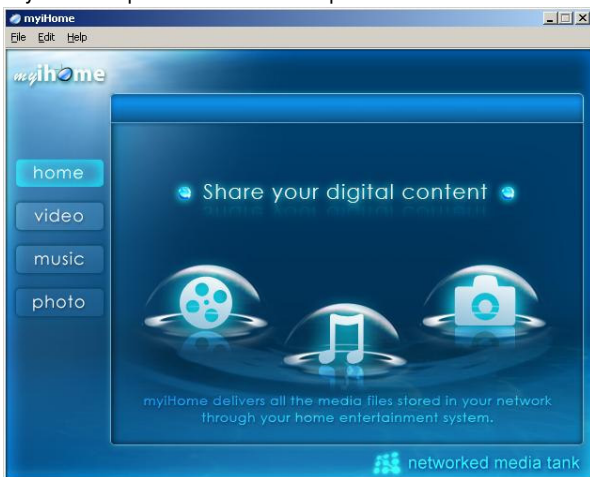
11.1 Instalar el software

1. Coloque el CD-ROM en la unidad de CD-ROM o DVD de su equipo. El CD-ROM se iniciará automáticamente.

2. Seleccione 'Español'.
3. Haga clic en 'Next' (Siguiente).
4. Seleccione 'Install Media server' (Instalar servidor multimedia).
5. Haga clic en 'Next' (Siguiente).
6. Seleccione 'Español'.
7. Haga clic en 'Next' (Siguiente).
8. Seleccione 'I accept the agreement' (Acepto el contrato de licencia).
9. Haga clic en 'Next' (Siguiente).
10. Haga clic en 'Next' (Siguiente).
11. Haga clic en 'Next' (Siguiente).
12. Haga clic en 'Next' (Siguiente).
13. Haga clic en 'Next' (Siguiente).
14. Haga clic en 'Finish' (Finalizar). Se iniciará automáticamente 'myiHome'.
15. Es posible que su firewall o antivirus le informe de que este programa está intentando acceder a la red. Seleccione 'Allow' (Permitir) o cambie manualmente la configuración de su software de seguridad.

11.2 Configuración del servidor multimedia

Si no se ha abierto el software automáticamente, puede hacerlo usted manualmente accediendo a 'Start' (Inicio), 'Programs' (Programas), 'myiHome', y haciendo clic en 'myiHome'. Aparecerá la ventana que se muestra a continuación.



El servidor multimedia utiliza algunas carpetas predeterminadas de su carpeta 'My Documents' (Mis documentos). Las carpetas 'My Music' (Mi música), 'My Video' (Mis vídeos) y 'My Pictures' (Mis imágenes).

Si dichas carpetas contienen archivos, podrá verlos seleccionando una de las categorías. Si no utiliza estas carpetas, puede agregar / eliminar archivos a las mismas.

1. No es necesario pasar todos sus vídeos, canciones y fotografías a estas carpetas. También puede cambiar la configuración de carpeta predeterminada del servidor multimedia.
2. Haga clic en 'Edit' (Editar).
3. Haga clic en 'Preferences' (Preferencias).
4. Seleccione una categoría, por ejemplo 'Video' (Vídeo).
5. Haga clic en 'Browse' (Examinar) y seleccione su propia carpeta de vídeos, por ejemplo 'D:\Video'.
6. Haga clic en 'OK' (Aceptar).

También puede seguir estas instrucciones aplicándolas a sus archivos de música y fotografías. Seleccione una categoría diferente en el tercer paso.

11.3 Seleccionar su equipo como fuente multimedia

Ahora que su equipo está disponible como servidor multimedia, puede reproducir los archivos desde su equipo en el equipo EM7071.

1. Asegúrese de que su televisor y su equipo EM7071 están encendidos y de que puede ver el menú de su equipo EM7071 en la pantalla de su televisor.
2. Utilice el control remoto para navegar hasta la opción 'Media source' (Fuente multimedia), y pulse el botón 'Enter' (Entrar).
3. Seleccione su equipo y presione 'Enter' (Entrar).
4. Aparecerán algunos iconos (películas, música y fotografías).
5. Si desea ver una película que haya copiado al equipo EM7071, seleccione el icono de la bobina de película y presione 'Enter' (Entrar).
6. Se mostrará una lista de películas almacenadas en su disco duro.
7. Seleccione la película que desee ver y presione 'Enter' (Entrar).
8. La película se reproducirá después de algunos segundos.

Utilice los mismos pasos, pero con un icono diferente, para reproducir música o ver sus fotografías.

12.0 Preguntas más frecuentes

- P. ¿Por qué no se detecta el disco duro de la carcasa?
- R. Compruebe la conexión del disco dentro de la carcasa. Vuelva a conectarlo si es necesario.
- P. ¿Cómo puedo reiniciar el equipo EM7071?
- R. Puede reiniciar su equipo EM7071 utilizando el control remoto. Mantenga pulsado el botón de 'Encendido' y el botón 'USB DVD-rom Eject' (Expulsión de DVD-rom USB) al mismo tiempo.
- P. ¿Existe otro modo de apagar hdMEDIA además de utilizar el control remoto?

- R. También puede apagar hdMEDIA utilizando el botón de 'ENCENDIDO'. Coloque el botón de encendido en la posición '0' para apagar completamente hdMEDIA.

P. ¿Qué sistemas de archivos son compatibles con el equipo EM7071?

- R. Sólo lectura: EXT2/3, NTFS, FAT16/32 y HFS+.
Lectura y escritura: EXT 2/3 y FAT 16/32 (recomendado).

P. ¿Qué versión de HDMI utiliza hdMEDIA?

- R. hdMEDIA utiliza la conexión HDMI 1.3 más reciente.

P. ¿Admite subtítulos el equipo EM7071?

- R. El equipo EM7071 admite archivos de subtítulos SRT, SMI, SUB y SSA. Pueden descargarse de Internet y deben colocarse en la misma carpeta que el archivo de vídeo. También deben tener el mismo nombre que el archivo de vídeo. Por ejemplo, 'StarWarsEpisode3-DVD.avi' tendrá un archivo de subtítulos denominado 'StarWarsEpisode3-DVD.srt' (si el archivo de subtítulos está en formato SRT).

P. ¿Admite DVD el equipo EM7071?

- R. Sí. Los DVD pueden reproducirse completamente en formato de archivo ISO, con todos menús y opciones que ofrecerían en un reproductor normal.

P. ¿Qué formatos multimedia son compatibles con el equipo EM7071?

- R. Los siguientes formatos son compatibles: **Vídeo:** MPEG 1/2/4 (M1V, M2V, M4V, M2P, MPG) MPEG-2 Transport Stream (TS, TP, TRP, M2T, M2TS, MTS). VOB, AVI, ASF WMV, Matroska (contenedor MKV), MOV (H.264), MP4, RMP4. **Audio:** AAC, M4A, MP1, MP2, MP3, MPA, WAV y WMA.

P. ¿Qué códecs son compatibles con el equipo EM7071?

- R. Los siguientes códecs son compatibles: **Vídeo:** XviD (SD/HD), MPEG-1, MPEG-1/2(MP@HL), MPEG-4.2 (ASP@L5, 720P, 1Pt. GMC) WMV9 (MP@HL), H.264 (BP@L3, MP@L4.0, HP@L4.0 & L4.1), VC-1 (MP@HL, AP@L3). **Audio:** WMA, WMA Pro, AAC, MP1/2/3, LPCM.

Otros formatos: JPEG, BMP, PNG, GIF, ISO, IFO, SRT, SMI, SUB and SSA.
DTS, DTS-HD, Dolby TrueHD.

** Es posible que se añadan otros códecs y formatos por medio de actualizaciones de firmware.*

P. No puedo ver mi equipo como fuente multimedia.

- R. Compruebe la instalación y los parámetros descritos en el capítulo 11. Recuerde que es posible que un programa antivirus y/o firewall estén bloqueando la conexión de red. Necesitará abrir el puerto 8000 (de forma predeterminada) para que el programa pueda verse desde su red. Cambie su configuración de seguridad si no puede ver su equipo en la lista de fuentes multimedia.

P. ¿Cómo puedo iniciar y controlar una presentación?

- R. Abra la carpeta que contenga las imágenes que desee ver. Seleccione una imagen y presione el botón 'Play' (Reproducir) para iniciar la presentación. Puede navegar a través de la presentación utilizando los botones 'Prev' (Anterior) y 'Next' (Siguiente). Presione el botón 'Pause' (Pausa) si desea ver una imagen durante más tiempo.
- P. *¿Admite también redes inalámbricas el equipo EM7071?*
- R. El equipo EM7071 es compatible con adaptadores inalámbricos USB Atheros 300N. Sin embargo, incluso aunque la velocidad y alcance de los dispositivos inalámbricos modernos ha mejorado mucho, el vídeo de alta definición requiere mucho ancho de banda. Durante las pruebas realizadas, únicamente hemos tenido éxito utilizando dispositivos USB con vídeo de definición estándar en condiciones óptimas. Si desea utilizar las funciones inalámbricas, necesitará adquirir un dispositivo "Atheros AR9001U-2NG USB 11n WiFi". El conjunto de chips compatible es el ZD1221. Su rendimiento podría variar dependiendo de su entorno inalámbrico.

13.0 Servicio de atención al cliente y asistencia técnica

Este manual de usuario ha sido elaborado cuidadosamente por técnicos expertos de Eminent. Si usted tiene problemas al instalar o utilizar el producto, por favor, rellene el formulario de soporte en la web www.eminent-online.com/support.

Declaración de Conformidad

Para asegurar su seguridad y conformidad del producto con las directivas y leyes creadas por la Comisión de la Comunidad Europea, puede obtener una copia de la declaración de la conformidad referente a su producto enviando un e-mail a: info@eminent-online.com. Puedes enviar también una carta a:

Eminent Computer Supplies
Postbus 276
6160 AG GELEEN
Holanda

Indicar claramente 'Declaración de Conformidad' y el código de artículo del cual quisieras obtener una copia de la declaración de la conformidad.



Trademarks: all brand names are trademarks and/or registered trademarks of their respective holders.
The information contained in this document has been created with the utmost care. No legal rights can be derived from these contents. Eminent cannot be held responsible, nor liable for the information contained in this document.



Eminent is a member of the Intronics Group