

EMINENT



MANUAL

EM7071 - hdMEDIA – HD-Medienplayer

WWW.EMINENT-ONLINE.COM

EM7071 - hdMEDIA – HD-Medienplayer



Warnungen und Punkte zur Beachtung

Reparaturen des Produktes sollten ausschließlich von qualifizierten Eminent-Mitarbeitern ausgeführt werden!

Inhalt

1.0 Garantiebedingungen	3
2.0 Einleitung	3
2.1 Funktionen und Merkmale	4
2.2 Lieferumfang	4
3.0 Die Fernbedienung	5
3.1 Die Tastenfunktionen nach Gruppen.....	6
4.0 Eine Festplatte anschließen.....	9
5.0 hdMEDIA anschließen	10
5.1 HDMI (empfohlen)	10
5.2 Composite	10
5.3 Component (Y/Pb/Pr)	11
5.4 Audioverbindungen.....	11
5.5 TV-Modus auswählen	11
5.6 PC-Verbindung über USB-Kabel.....	12
5.7 Netzwerkverbindung	12
6.0 hdMEDIA für Netzwerkanwendungen konfigurieren.....	13
6.1 Sprache einstellen	13
6.2 Netzwerkeinstellungen.....	14
6.3 Festplatte formatieren und NMT-Anwendungen installieren	16
6.3.1 NMT-Anwendungen über das Internet installieren.....	16
6.3.2 NMT-Anwendungen über einen USB-Stick installieren	16
6.3.3 NMT-Anwendungen aktivieren.....	17
6.4 Arbeitsgruppe am Computer festlegen (optional).....	18
6.5 Arbeitsgruppe im hdMEDIA festlegen	18
7.0 Über das Netzwerk auf den hdMEDIA zugreifen	19
7.1 hdMEDIA mit einem Laufwerkbuchstaben verknüpfen	19
7.2 Dateien über das Netzwerk zu Ihrem hdMEDIA übertragen	20
7.3 Über einen Webbrowser auf den hdMEDIA zugreifen	21
7.4 FTP verwenden	22
8.0 Dateien über eine USB-Verbindung zum hdMEDIA übertragen	22
8.1 Treiberinstallation	22
8.2 Treiber verwenden.....	23
8.3 Dateien hinzufügen.....	23
8.4 Massenspeichergerät auf sichere Weise trennen.....	24
9.0 Medien wiedergeben	24

9.1 Medien von der Festplatte wiedergeben	24
9.2 Medien von einem USB-Gerät wiedergeben	25
9.3 Medien von einem Computer wiedergeben	25
9.3.1 Einen UPnP-Server erstellen	25
9.3.2 Wiedergabe	27
9.4 Medien mit einem weiteren hdMEDIA gemeinsam nutzen	27
10.0 Internet-Services	28
10.1 Filme online anschauen, Musik online hören	28
10.2 Das Transmissionsmodul	29
10.2.1 Konfiguration	30
10.2.2 Transmissionsmodul verwenden	30
10.3 Usenet-Modul	32
10.3.1 Usenet-Modul konfigurieren	32
10.3.2 Usenet-Modul verwenden	33
11.0 Kompakt-Medienserver verwenden	34
11.1 Software installieren	35
11.2 Medienserver einrichten	35
11.3 Computer als Medienquelle auswählen	36
12.0 Häufig gestellte Fragen	37
13. Service und Support	39

1.0 Garantiebedingungen

Die fünfjährige Eminent-Garantie gilt für sämtliche Eminent-Produkte, sofern nicht anders erwähnt oder nicht anders beim Kauf vereinbart. Beim Kauf eines gebrauchten Eminent-Produktes gilt die restliche Garantiezeit ab Zeitpunkt des Kaufes durch den Erstkäufer. Die Eminent-Garantie gilt für sämtliche Eminent-Produkte und -Teile, die unlösbar mit dem Hauptprodukt verbunden sind. Netzteile, Batterien/Akkus, Antennen und sämtliche sonstigen Produkte, die nicht in das Hauptprodukt integriert oder direkt damit verbunden sind sowie Produkte, deren Verschleiß zweifellos vom Verschleiß des Hauptproduktes abweicht, werden nicht durch die Eminent-Garantie abgedeckt. Die Eminent-Garantie gilt nicht, wenn Produkte falschem/unsachgemäßem Gebrauch oder externen Einflüssen ausgesetzt oder durch Personen/Institutionen geöffnet werden, die dazu nicht von Eminent autorisiert wurden.

2.0 Einleitung

Wir gratulieren Ihnen zum Kauf dieses hochwertigen Eminent-Produktes! Dieses Produkt wurde durch Eminent's technische Experten eingehend geprüft. Sollte es dennoch einmal zu Problemen mit diesem Produkt kommen, genießen Sie eine fünfjährige Eminent-Garantie. Bitte bewahren Sie diese Anleitung und Ihren Kaufbeleg an einem sicheren Ort auf.

Registrieren Sie Ihr Produkt nun bei www.eminent-online.com und genießen Sie Aktualisierungen Ihres Produktes!

2.1 Funktionen und Merkmale

Der Eminent EM7071 hdMEDIA-HD-Medienplayer ermöglicht Ihnen Film-, Musik- und Fotogenuss mit Ihrem Fernsehgerät oder Heimkinosystem im HD-Qualität! Nutzen Sie die HDMI 1.3-Verbindung und genießen Sie kristallklare Bilder und makellosen Ton. Sie können unterschiedliche Medientypen von Computern oder Festplatten im Netzwerk, direkt von USB-Sticks und Digitalkameras – und sogar aus dem Internet abrufen. Mit einer Internetverbindung können Sie Fernsehkanäle anschauen und Filme oder Musik über die Transmission- und Usenet-Module herunterladen.

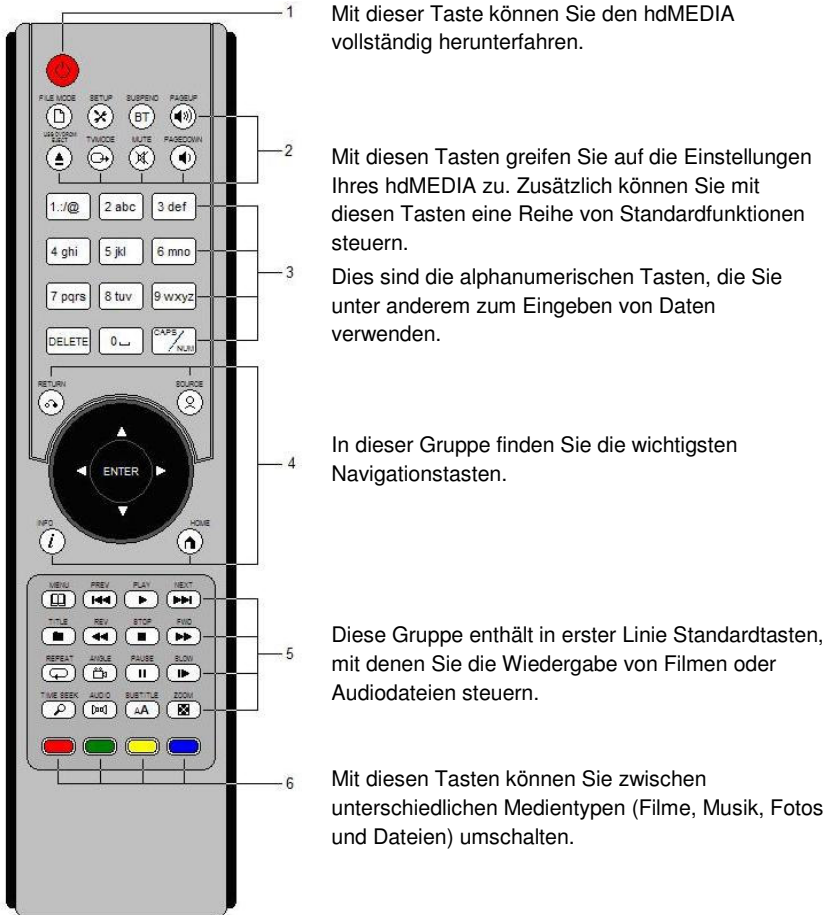
2.2 Lieferumfang

Die folgenden Artikel sollten im Lieferumfang enthalten sein:

- EM7071-B, hdMEDIA – HD-Medienplayer
- Netzteil.
- HDMI-Kabel
- Optisches Kabel
- Fernbedienung
- USB-Kabel (A-B, männlich)
- Bedienungsanleitung
- CD

3.0 Die Fernbedienung

In diesem Kapitel erfahren Sie alles über die unterschiedlichen Funktionen der Fernbedienung. Die nachstehende Abbildung zeigt die Tastengruppen; anschließend werden die Funktionen der einzelnen Tasten innerhalb der jeweiligen Gruppen erläutert.



3.1 Die Tastenfunktionen nach Gruppen

In diesem Abschnitt erklären wir die Funktionen der Tasten in den einzelnen Tastengruppen:

Gruppe 1



Erläuterung

Ein-/Austaste:

- Mit dieser Taste können Sie Ihr hdMEDIA komplett herunterfahren. Zum Neustart drücken Sie diese Taste noch einmal.

Gruppe 2



Erläuterung

Dateimodus:

- Mit dieser Taste können Sie sich mögliche Dateioptionen (Markieren/Kopieren/Einfügen) anzeigen lassen.



Einstellungen:

- Diese Taste ermöglicht Ihnen eine Anpassung der hdMEDIA-Einstellungen zu jeder Zeit.
- Bei der Filmwiedergabe können Sie diese Taste zum Einstellen von Helligkeit und Kontrast einsetzen.
- Wenn Sie diese Taste gemeinsam mit der Wiedergabetaste drücken, geben Sie damit die Fernbedienung frei (sofern nötig).



Schlafmodus:

- Mit dieser Taste schalten Sie den hdMEDIA in den Schlafmodus und heben diesen wieder auf.



Seite aufwärts:

- Im hdMEDIA-Menü können Sie mit dieser Taste zur nächsten Seite einer Dateiliste umschalten.
- Bei laufender Dateiwiedergabe erhöhen Sie mit dieser Taste die Lautstärke.



USB-DVD-ROM trennen:

- Mit dieser Taste trennen Sie ein externes DVD-ROM-Laufwerk (sofern angeschlossen).



TV-Modus:

- Diese Taste dient zum Umschalten der unterschiedlichen TV-Modi. Dazu drücken Sie zunächst diese Taste und anschließend eine der Zifferntasten. Mögliche Modi:

TV-Modus + 0 = Auto-TV-Modus

TV-Modus + 1 = Component/Composite-NTSC 480i

TV-Modus + 2 = Component/Composite-PAL 576i

TV-Modus + 4 = HDMI/Component 720p50

TV-Modus + 5 = HDMI/Component 1080i50

TV-Modus + 6 = HDMI/Component 1080p50



TV-Modus + 7 = HDMI/Component 720p60

TV-Modus + 8 = HDMI/Component 1080i60

TV-Modus + 9 = HDMI/Component 1080p60

TV-Modus + Caps/Num = Schaltet zwischen 50 und 60 Hz um

Stummschaltung:

- Mit dieser Taste schalten Sie den Ton stumm.

Seite abwärts:

- Im hdMEDIA-Menü können Sie mit dieser Taste zur vorherigen Seite einer Dateiliste umschalten.
- Bei laufender Dateiwiedergabe vermindern Sie mit dieser Taste die Lautstärke.

Gruppe 3



Erläuterung

Alphanumerische Tasten 0 – 9:

- Mit diesen Tasten geben Sie die Zahlen 1 – 9 sowie die auf der jeweiligen Taste aufgedruckten Buchstaben und weiteren Zeichen ein.

Caps/Num:

- Mit dieser Taste schalten Sie die dauerhafte Zifferneingabe und/oder die dauerhafte Eingabe von Großbuchstaben und aus.

Löschen:

- Diese Taste nutzen Sie zum Löschen eingegebener Zeichen.

Gruppe 4



Erläuterung

Zurück:

- Mit dieser Taste kehren Sie zum vorherigen Menüelement zurück.

Quelle:

- Im Menü können Sie sich mit dieser Taste sämtliche verfügbaren Medienquellen anzeigen lassen.
- Bei laufender DVD-Wiedergabe können Sie mit dieser Taste eine Szene oder einen Titel wiederholen.

Info:

- Im Menü lassen Sie sich mit dieser Taste Informationen zu einer Datei – wie Größe und Format – anzeigen.
- Bei den Medienwiedergabe können Sie mit dieser Taste eine Fortschrittsleiste sowie Informationen zur Audio- oder Videocodec anzeigen lassen.

Startseite:

- Mit dieser Taste können Sie jederzeit zum Hauptmenü wechseln.
- Bei laufender DVD-Wiedergabe nutzen Sie diese Taste zum Wiederholen eines Abschnitts; Start und Ende können Sie selbst festlegen.

**Richtungstasten:**

- Diese Taste nutzen Sie zur Navigation in den Menüs.
- Bei laufender DVD-Wiedergabe können Sie Szenen mit den Aufwärts-/Abwärtstasten auswählen.

Enter:

- Mit dieser Taste bestätigen Sie einen Befehl.

Gruppe 5**Erläuterung****Menü:**

- Bei der DVD-Wiedergabe können Sie mit dieser Taste jederzeit das DVD-Menü anzeigen lassen.

**Rückwärts:**

- Bei laufender Medienwiedergabe springen Sie mit dieser Taste zur vorherigen Szene oder zum vorherigen Titel.

**Wiedergabe:**

- Mit dieser Taste spielen Sie eine ausgewählte Mediendatei ab.

**Vorwärts:**

- Bei laufender Medienwiedergabe springen Sie mit dieser Taste zur nächsten Szene oder zum nächsten Titel.

**Titel:**

- Diese Taste ist derzeit ohne Funktion.

**Rücklauf:**

- Bei laufender Medienwiedergabe können Sie mit dieser Taste einen schnellen Rücklauf starten. Wenn Sie die Taste gedrückt halten, ändert sich die Rücklaufgeschwindigkeit: Zweifach, vierfach oder achtfach.

**Stopp:**

- Mit dieser Taste stoppen Sie die Wiedergabe einer Mediendatei.

**Vorlauf:**

- Bei laufender Medienwiedergabe können Sie mit dieser Taste einen schnellen Vorlauf starten. Wenn Sie die Taste gedrückt halten, ändert sich die Rücklaufgeschwindigkeit: Zweifach, vierfach oder achtfach.

**Wiederholen:**

- Mit dieser Taste lassen Sie die gerade laufende Mediendatei immer wieder abspielen.

**Winkel:**

- Wenn diese Funktion vom Medium unterstützt wird, können Sie mit dieser Taste bei der DVD-Wiedergabe zwischen verschiedenen Kamerawinkeln umschalten.

**Pause:**

- Mit dieser Taste halten Sie die Wiedergabe einer Mediendatei an.

**Zeitlupe:**

- Mit dieser Taste können Sie eine Mediendatei langsam abspielen. Wenn Sie die Taste gedrückt halten, ändert sich der Verzögerungsfaktor: Zweifach, vierfach oder achtfach.

**Zeitsprung:**

- Diese Taste nutzen Sie, wenn Sie zu einer bestimmten Stelle innerhalb einer Mediendatei springen möchten. Nach der Betätigung dieser Taste können Sie eine bestimmte Stelle eingeben (zum Beispiel 07:30); anschließend springt der hdMEDIA zur angegebenen Stelle der Mediendatei.

**Audio:**

- Sofern eine Mediendatei mehrere Audiospuren enthält, können Sie mit dieser Taste die gewünschte Audiospur auswählen.

**Untertitel:**

- Bei laufender DVD- oder Videowiedergabe können Sie mit dieser Taste die Anzeige von Untertiteln ein- und ausschalten. Wenn Sie die Taste gedrückt halten, können Sie die einzelnen Sprachen durchblättern.

**Vergrößerung:**

- Mit dieser Taste können Sie das Bild bei laufender Filmwiedergabe vergrößern. Wenn Sie diese Taste gedrückt halten, ändert sich der Vergrößerungsfaktor: 100 %, 133 %, 200 % oder 400 %.

Gruppe 6**Erläuterung****Rote Taste:**

- Mit dieser Taste können Sie sich sämtliche verfügbaren Filme einer ausgewählten Medienquelle anzeigen lassen.

**Grüne Taste:**

- Diese Taste zeigt sämtliche verfügbaren Musikdateien einer ausgewählten Medienquelle an.

**Gelbe Taste:**

- Mit dieser Taste erhalten Sie einen Überblick über sämtliche verfügbaren Fotos einer ausgewählten Medienquelle.

**Blaue Taste:**

- Diese Taste zeigt alle verfügbaren Dateien der ausgewählten Medienquelle.

4.0 Eine Festplatte anschließen

Sie müssen nicht unbedingt eine SATA-Festplatte in den hdMEDIA einbauen, da Sie auch ohne diesen Schritt auf eine Vielzahl von Mediendateien zugreifen können. Wenn Sie jedoch sämtliche Möglichkeiten Ihres hdMEDIA voll ausnutzen möchten, kommen Sie um die Installation einer Festplatte nicht herum. Dies wirkt sich auch positiv auf weitere Funktionen des hdMEDIA aus. Mit den nachstehenden Schritten installieren Sie eine Festplatte:

1. Lösen Sie die Schrauben an sämtlichen vier Ecken am Boden des Gerätes.
2. Nehmen Sie die Abdeckung ab.
3. Setzen Sie die SATA-Festplatte in den hdMEDIA ein. Schieben Sie die SATA-Festplatte zu den Kontakten hin, bis beide Steckverbindungen fest sitzen.
4. Am Boden des hdMEDIA finden Sie vier Schraubenöffnungen. Wenn Sie die Festplatte richtig in den hdMEDIA eingesetzt haben, sollten sich genau darunter die vier Schraubgewinde der Festplatte selbst befinden. Fixieren Sie die Festplatte mit den vielen mitgelieferten Schrauben.
5. Nun können Sie die Abdeckung wieder aufsetzen und mit den Rändelschrauben am Boden des Gerätes fixieren.

Hinweis! Falls die eingebaute Festplatte zum ersten Mal benutzt wird, muss sie zunächst formatiert werden. Dies wird in Kapitel 6.3 erläutert.

5.0 hdMEDIA anschließen

Nach dem Einbau der Festplatte können Sie den hdMEDIA mit Ihrem Fernsehgerät oder Ihrem Heimkinosystem verbinden. Dazu stehen unterschiedliche Möglichkeiten zur Verfügung, die wir nachstehend erläutern:

5.1 HDMI (empfohlen)

Wenn Ihnen eine perfekte Bildqualität wichtig ist, sollten Sie den hdMEDIA unbedingt über ein HDMI-Kabel mit Ihrem Fernsehgerät verbinden. Das Fernsehgerät muss dazu natürlich mit einem HDMI- oder DVI-Eingang ausgestattet sein. Sofern das Gerät mit einem DVI-Eingang ausgestattet ist, können Sie den hdMEDIA über ein DVI-Kabel und einen separat erhältlichen DVI/HDMI-Adapterstecker an das Fernsehgerät anschließen.

5.2 Composite

Wenn Sie den hdMEDIA an ein Fernsehgerät anschließen möchten, das nicht über einen HDMI-Eingang verfügt, können Sie den hdMEDIA über ein separat erhältliches Composite-Kabel an das Gerät anschließen. Solche Kabel verfügen über einen gelben Stecker für Videosignale, sowie einen weißen und einen roten Stecker, der zur Tonübertragung eingesetzt wird. Schließen Sie den gelben Stecker an die gelbe Cinchbuchse am hdMEDIA an, verbinden Sie den weißen Stecker mit der weißen Cinchbuchse Ihres hdMEDIA, den roten Stecker schließen Sie an die rote Cinchbuchse des hdMEDIA an. Anschließend verbinden Sie den gelben Stecker am anderen Ende des Composite-Kabels mit dem passenden Cincheingang Ihres Fernsehgerätes. Die roten und weißen Stecker schließen Sie an die roten und weißen Cincheingänge (meist mit AUDIO IN beschriftet) des Fernsehgerätes an.

5.3 Component (Y/Pb/Pr)

Sofern Ihr Fernsehgerät mit einem Component-Eingang ausgestattet ist, können Sie auch ein separat erhältliches Component-Kabel einsetzen. Schließen Sie den roten Stecker an den roten Component-Anschluss am hdMEDIA an, verbinden Sie den blauen Stecker mit dem blauen Component-Anschluss Ihres hdMEDIA, den grünen Stecker schließen Sie an den grünen Component-Anschluss des hdMEDIA an. Anschließend verbinden Sie die roten, blauen und grünen Stecker am anderen Ende des Component-Kabels mit den entsprechenden Component-Eingängen am Fernsehgerät.

Hinweis! Der rote Component-Cinchstecker ist KEIN Tonausgang!

5.4 Audioverbindungen

Sie können die digitale Tonqualität Ihres hdMEDIA auf unterschiedliche Weisen genießen. Sofern Ihr Fernsehgerät über einen HDMI-Audioeingang verfügt, können Sie das mitgelieferte HDMI-Kabel einsetzen.

Einen optimalen Ton erzielen Sie, wenn Sie den optischen Eingang Ihres Dolby Digital- oder DTS-Mehrkanaldecoders über ein optisches Kabel an den hdMEDIA anschließen. Auf diese Weise können Sie hochwertigen 5.1-Mehrkanalton bei vielen Videos genießen.

Wenn Sie keinen Mehrkanaldecoder besitzen, können Sie immerhin die roten und weißen Audiostecker des AV-Kabels mit Ihrem Fernsehgerät oder Verstärker verbinden und einen 2.0-Audioeffekt erzielen.

Sofern Sie einen DTS- oder Dolby-Receiver mit HDMI-Audio-/Videoeingängen nutzen, können Sie diesen natürlich auch mit dem hdMEDIA verbinden. Beim Einsatz eines DTS- oder Dolby-Receivers können Sie auf das optische Kabel verzichten.

Hinweis: Vergessen Sie nicht, vor dem Anschluss die Schutzkappe vom mitgelieferten optischen Kabel abzuziehen.

5.5 TV-Modus auswählen

Nachdem Sie Ihren hdMEDIA angeschlossen haben, müssen Sie zunächst den richtigen TV-Modus über die Fernbedienung auswählen, damit die Video- und Audiofunktionen richtig arbeiten können. Wie in Kapitel 3 erwähnt, gibt es eine Reihe von Auswahlmöglichkeiten – je nach Anschlussmethode (Composite oder HDMI) und angeschlossenem Fernsehgerät. Drücken Sie die „TV-Modus“-Taste an der Fernbedienung einmal (richten Sie die Fernbedienung dabei auf die Frontblende Ihres hdMEDIA) und drücken Sie eine der alphanumerischen Tasten. Folgende Auswahlmöglichkeiten stehen zur Verfügung:

Composite-Verbindung:

Tastenkombination	Modus
TV-Modus + 1	Component/Composite NTSC 480i
TV-Modus + 2	Component/Composite PAL 576i

HDMI-Verbindung:

Tastenkombination	Modus
TV-Modus + 4	HDMI/Component 720p50
TV-Modus + 5	HDMI/Component 1080i50
TV-Modus + 6	HDMI/Component 1080p50
TV-Modus + 7	HDMI/Component 720p60
TV-Modus + 8	HDMI/Component 1080i60
TV-Modus + 9	HDMI/Component 1080p60
TV-Modus + Caps/Num	Schaltet zwischen 50 und 60 Hz um.

Nach der Auswahl des richtigen Modus sollte gleich ein Bild auf dem Bildschirm Ihres Fernsehgerätes angezeigt werden. Falls nicht, müssen Sie Ihr Fernsehgerät so einstellen, dass es Signale vom HDMI-Eingang verarbeitet. Schauen Sie dazu in die Bedienungsanleitung Ihres Fernsehgerätes oder fragen Sie beim Händler oder Hersteller nach.

Hinweis! Falls Sie nicht wissen, welcher Modus sich für Ihre Gerätekombination am besten eignet, können Sie auch die Variante TV-Modus + 0 wählen. Ihr hdMEDIA stellt sich dann automatisch auf den passendsten Modus ein.

5.6 PC-Verbindung über USB-Kabel

Sie können Ihren hdMEDIA als „USB-Massenspeichergerät“ mit einem Computer verbinden und anschließend Dateien zwischen den beiden Geräten übertragen. Der USB-Port befindet sich an der Rückseite des hdMEDIA. An diesen Port schließen Sie das mitgelieferte USB-Kabel an. Das andere Ende des USB-Kabels verbinden Sie mit einem freien USB-Port Ihres Computers.

Der hdMEDIA befindet sich nun im „USB-Modus“; dabei wird kein Bild angezeigt. Bitte beachten Sie, dass Sie derzeit noch keine Dateien übertragen können. Lesen Sie zum Fortsetzen bitte in Kapitel 8 nach.

Tipp! Dateien müssen nicht zwingend über das USB-Kabel übertragen werden. Sie können Dateien auch über das Netzwerk übertragen. Dazu müssen Sie jedoch eine Netzwerkverbindung einrichten – wie in Kapitel 5.7 beschrieben.

5.7 Netzwerkverbindung

Ihr hdMEDIA ist mit einem Netzwerkanschluss ausgestattet, über den Sie das Gerät in Ihr Netzwerk einbinden können. So können Sie Medien von Computern im Netzwerk

über Ihr Fernsehgerät oder Heimkinosystem wiedergeben. Zusätzlich können Sie den hdMEDIA in diesem Fall auch als Netzwerkspeichergerät einsetzen, YouTube-Filme und andere Internetmedien wiedergeben und über das Transmissionsmodul sogar Filme und Musikdateien herunterladen.

Den LAN-Port (Netzwerkanschluss) finden Sie an der Rückseite des hdMEDIA. Schließen Sie hier ein passendes Netzkabel an. Das andere Ende des Netzkabels schließen Sie an einen freien LAN-Port Ihres Routers oder Switches an. Ihr hdMEDIA ist nun mit dem Netzwerk verbunden. Allerdings müssen Sie noch eine Reihe von Einstellungen Ihres hdMEDIA an die individuellen Gegebenheiten des Netzwerks anpassen, bevor Sie sämtliche Netzwerkfunktionen des Gerätes nutzen können. Diese Einstellungen finden Sie in Kapitel 6.

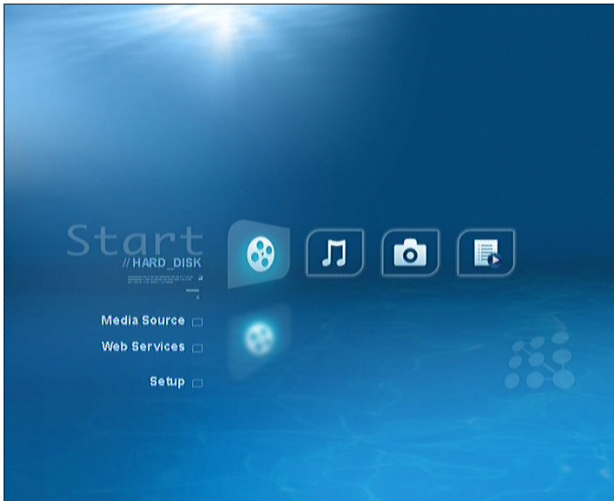
6.0 hdMEDIA für Netzanwendungen konfigurieren

Bevor Sie sämtliche hdMEDIA-Funktionen nutzen können, müssen zunächst noch einige Optionen konfiguriert werden. Sie konfigurieren Ihren hdMEDIA bequem über die Fernbedienung.

6.1 Sprache einstellen

Am Anfang möchten Sie mit Sicherheit zunächst Ihre Landessprache einstellen. Ihr hdMEDIA ist bei der Auslieferung auf Englisch voreingestellt. Mit den folgenden Schritten können Sie eine andere Sprache auswählen.

1. Sorgen Sie zunächst dafür, dass sowohl hdMEDIA als auch Fernsehgerät eingeschaltet und wie in Kapitel 5 beschrieben miteinander verbunden wurden. Wenn Sie alles richtig gemacht haben, sollte der Begrüßungsbildschirm Ihres hdMEDIA auf dem Bildschirm des Fernsehgerätes angezeigt werden. Dieser sieht so aus:



2. Wählen Sie mit den Richtungstasten die Option „Einstellungen“ aus.
3. Nachdem Sie „Setup“ ausgewählt haben, drücken Sie die „Enter“-Taste an der Fernbedienung. Nun wird ein neues Menü angezeigt.
4. Wählen Sie die Option „Sprache“. Diese Option ist per Vorgabe auf „English“ eingestellt.
5. Drücken Sie die „Enter“-Taste – weitere Optionen werden angezeigt.
6. Wählen Sie die gewünschte Sprache aus, drücken Sie anschließend die „Enter“-Taste.
7. Wählen Sie die Option „Speichern“ aus, drücken Sie die „Enter“-Taste.
8. Die Einstellungen werden gespeichert, die Menüs werden nun in der von ihnen ausgewählten Sprache angezeigt.
9. Wenn Sie nun die „Startseite“-Taste an der Fernbedienung drücken, gelangen Sie wieder zurück zum Hauptmenü.

6.2 Netzwerkeinstellungen

Um Ihren hdMEDIA im Netzwerk einsetzen zu können, benötigt das Gerät eine IP-Adresse, die vom Netzwerk-Router vergeben wird. In den meisten Fällen wird eine solche IP-Adresse automatisch bezogen, nachdem Sie den hdMEDIA wie in Kapitel 6 beschrieben mit dem Netzwerk verbunden haben. Falls Ihr Router IP-Adressen nicht automatisch über DHCP zuweist, müssen Sie die IP-Adresse manuell in den hdMEDIA-Einstellungen festlegen. Führen Sie bitte die folgenden Schritte aus:

Hinweis! Bevor Sie sich an die Konfiguration der Netzwerkeinstellungen begeben, müssen zunächst einige Informationen zur Hand sein. Sie müssen die Gateway- oder IP-Adresse des Routers sowie die Subnetzmaske kennen. Zusätzlich benötigen Sie die DNS-Adressen Ihres Internetanbieters. Gateway- oder IP-Adressen finden Sie in

der Bedienungsanleitung Ihres Routers, DNS-Adressen erhalten Sie von Ihrem Internetanbieter.

1. Wählen Sie die mit den Richtungstasten der Fernbedienung die Option „Einstellungen“.
2. Nachdem Sie „Einstellungen“ ausgewählt haben, drücken Sie die „Enter“-Taste. Der Einstellungsbildschirm wird nun angezeigt.
3. Wählen Sie die Option „Netzwerk“ aus, drücken Sie die „Enter“-Taste.
4. Wählen Sie die Option „Modus“ aus, drücken Sie die „Enter“-Taste.
5. Wählen Sie „Manuelle LAN-IP“, drücken Sie die „Enter“-Taste.
6. Wählen Sie die Option „Speichern“ aus, drücken Sie die „Enter“-Taste.
7. Nach wenigen Sekunden wird die Option „IP konfigurieren“ angezeigt.
8. Wählen Sie „IP konfigurieren“, drücken Sie die „Enter“-Taste.
9. Geben Sie eine IP-Adresse für Ihren hdMEDIA in das Feld „IP-Adresse“ ein. Diese Adresse sollte sich im zulässigen Adressbereich Ihres Netzwerkes befinden. Ein Beispiel: Wenn die Gateway-Adresse Ihres Routers 192.168.1.1 lautet, können Sie 192.168.1.200 als IP-Adresse wählen. – Sie können jeweils die letzte Zahl frei bestimmen, sofern diese nicht bereits vergeben ist.
10. Geben Sie die Subnetzmaske Ihres Routers in das „Subnetzmaske“-Feld ein. Beispiel: 255.255.255.0
11. Geben Sie die primäre DNS-Adresse (Ihres Internetanbieters) in das Feld „Primärer DNS“ ein.
12. Geben Sie die sekundäre DNS-Adresse (Ihres Internetanbieters) in das Feld „Sekundärer DNS“ ein.
13. Geben Sie die IP-Adresse Ihres Routers in das Feld „Gateway“ ein; beispielsweise 192.168.1.1.
14. Wählen Sie die „Speichern“ aus, drücken Sie die „Enter“-Taste.
15. Wechseln Sie mit der „Startseite“-Taste der Fernbedienung wieder zurück zum Hauptmenü.

Tipp! Notieren Sie sich die IP-Einstellungen hier:

IP-Adresse	:	_____
Subnetzmaske	:	_____
Gateway	:	_____
Primärer DNS	:	_____
Sekundärer DNS	:	_____

Sofern Sie sämtliche Daten richtig eingegeben haben, ist Ihr hdMEDIA nun teilweise zum Einsatz in Ihrem Netzwerk konfiguriert. Damit die Computer im Netzwerk den hdMEDIA finden und darauf zugreifen können, muss das Gerät jedoch noch zu einem Teil des Netzwerks gemacht werden. Dies kann jedoch erst nach der Installation der so genannten NMT-Anwendungen (siehe Kapitel 6.3) geschehen. Nachdem Sie

dieses Kapitel durchgearbeitet haben, können Sie Ihren hdMEDIA anhand der Angaben in Kapitel 6.4 zu Ihrer Arbeitsgruppe hinzufügen.

6.3 Festplatte formatieren und NMT-Anwendungen installieren

Ihr hdMEDIA wird mit einer Reihe von Programmen ausgeliefert – unter anderem einem FTP-Server, einem Samba-Server und einem Transmissionsmodul. Diese Programme müssen zuerst installiert werden. Bei der Installation wird die Festplatte des hdMEDIA zusätzlich formatiert, damit sie in jedem Fall genutzt werden kann. Sie können die Programme auf zwei verschiedene Weisen installieren, nämlich über das Internet oder über einen USB-Stick. Beide Methoden werden nachstehend erklärt:

6.3.1 NMT-Anwendungen über das Internet installieren

1. Sorgen Sie dafür, dass Ihr hdMEDIA mit Ihrem Heimnetzwerk verbunden ist und eine funktionierende Internetverbindung zur Verfügung steht.
2. Wählen Sie die mit den Richtungstasten der Fernbedienung die Option „Einstellungen“.
3. Nachdem Sie „Einstellungen“ ausgewählt haben, drücken Sie die „Enter“-Taste. Der Einstellungsbildschirm wird nun angezeigt.
4. Wählen Sie die Option „Wartung“ aus, drücken Sie die „Enter“-Taste.
5. Wählen Sie die Option „NMT-Installationsassistent“ aus, drücken Sie die „Enter“-Taste.
6. Wählen Sie die Option „Neuinstallation“, drücken Sie anschließend die „Enter“-Taste.
7. Wählen Sie „Weiter“ aus, drücken Sie die „Enter“-Taste.
8. Wählen Sie noch einmal „Weiter“, drücken Sie die „Enter“-Taste.
9. Wählen Sie die Option „Internet“, drücken Sie anschließend die „Enter“-Taste.
10. Der Assistent leitet Sie nun auf dem Bildschirm durch die nötigen Schritte zur Formatierung der Festplatte und zur Installation der Programme über das Internet. (Wählen Sie „ext3“, wenn Sie nach dem Dateisystem gefragt werden.)

6.3.2 NMT-Anwendungen über einen USB-Stick installieren

Wenn Sie einen USB-Stick besitzen, können Sie die Programme darüber auf Ihrem hdMEDIA installieren. Führen Sie bitte die folgenden Schritte aus:

1. Sorgen Sie dafür, dass Ihr Computer eingeschaltet ist.
2. Stecken Sie den USB-Stick in einen freien USB-Port Ihres Computers.
3. Ihr hdMEDIA wurde mit einer CD geliefert, auf der Sie die NMT-Anwendungen finden. Legen Sie diese CD in das CD- oder DVD-Laufwerk Ihres Computers ein.
4. Öffnen Sie den „Arbeitsplatz“ (dieser heißt unter Vista „Computer“) oder ein anderes Programm zum Zugriff auf die Dateien Ihres Computers, öffnen Sie die Inhalte der CD.

5. Klicken Sie mit der rechten Maustaste auf die Datei „SYB8634.nmt“, wählen Sie „Kopieren“.
6. Öffnen Sie die Inhalte des USB-Sticks (ein USB-Stick wird gewöhnlich als Laufwerk mit einem bestimmten Buchstaben, beispielsweise „G:“, angezeigt).
7. Klicken Sie mit der rechten Maustaste auf eine freie Stelle im Explorer-Fenster, wählen Sie die Option „Einfügen“: Die Datei wird nun auf den USB-Stick kopiert. Achten Sie darauf, dass die Datei nicht in einen Unterordner des USB-Sticks kopiert wird. Die Datei sollte direkt in den Hauptordner kopiert werden.
8. Nach dem Kopieren können Sie den USB-Stick vom Computer trennen.
9. Stecken Sie den USB-Stick nun in einen freien USB-Port Ihres hdMEDIA.
10. Wählen Sie die mit den Richtungstasten der Fernbedienung die Option „Einstellungen“ im hdMEDIA-Hauptmenü.
11. Nachdem Sie „Einstellungen“ ausgewählt haben, drücken Sie die „Enter“-Taste. Der Einstellungsbildschirm wird nun angezeigt.
12. Wählen Sie die Option „Wartung“ aus, drücken Sie die „Enter“-Taste.
13. Wählen Sie die Option „NMT-Installationsassistent“ aus, drücken Sie die „Enter“-Taste.
14. Wählen Sie die Option „Neuinstallation“, drücken Sie anschließend die „Enter“-Taste.
15. Wählen Sie „Weiter“ aus, drücken Sie die „Enter“-Taste.
16. Wählen Sie noch einmal „Weiter“, drücken Sie die „Enter“-Taste.
17. Wählen Sie „ext3“.
18. Wählen Sie die „Weiter“ aus, drücken Sie die „Enter“-Taste.
19. Eine Warnmeldung wird angezeigt. Wählen Sie die „Weiter“ aus, drücken Sie die „Enter“-Taste.
20. Wählen Sie die „USB“ aus, drücken Sie die „Enter“-Taste.
21. Wählen Sie die „Weiter“ aus, drücken Sie die „Enter“-Taste.
22. Die Installation beginnt. Warten Sie bis zum Abschluss der Installation ab.
23. Ihr hdMEDIA startet automatisch neu. Nun können Sie den USB-Stick vom Gerät trennen.

6.3.3 NMT-Anwendungen aktivieren

Nach der Installation müssen die NMT-Anwendungen zunächst aktiviert werden, bevor sie sich nutzen lassen.

1. Wählen Sie die mit den Richtungstasten der Fernbedienung die Option „Einstellungen“.
2. Nachdem Sie „Einstellungen“ ausgewählt haben, drücken Sie die „Enter“-Taste. Der Einstellungsbildschirm wird nun angezeigt.
3. Wählen Sie die Option „NMT-Anwendungen“ aus, drücken Sie die „Enter“-Taste.
4. Wir empfehlen, die Anwendungen „Samba“, „Transmission“ und „myiHome“ zu aktivieren.
5. Wählen Sie die Auswahl „Start“ bei den Optionen, die Sie aktivieren möchten.

6. Starten Sie die ausgewählte Option mit der „Enter“-Taste an der Fernbedienung. Das Starten einer Option dauert ein paar Sekunden; anschließend wechselt der Status zu „Aktiviert“.
7. Verlassen Sie das Menü mit der „Startseite“-Taste.

6.4 Arbeitsgruppe am Computer festlegen (optional)

Falls Sie nicht sicher sein sollten, welche Arbeitsgruppe Sie gerade nutzen, ist es eine gute Idee, sämtliche Computer auf dieselbe Arbeitsgruppe einzustellen. Dies erledigen Sie mit den nachstehenden Schritten. Der Name der Arbeitsgruppe muss unbedingt stimmen, damit Computer Daten austauschen und Sie problemlos auf den hdMEDIA zugreifen können.

Windows XP:

1. Klicken Sie auf „Start“, klicken Sie anschließend mit der rechten Maustaste auf „Arbeitsplatz“. Tipp: Falls der „Arbeitsplatz“ nicht im Startmenü angezeigt werden sollte, befindet er sich auf dem Desktop.
2. Klicken Sie im nun angezeigten Menü auf „Eigenschaften“.
3. Öffnen Sie das Register „Computername“.
4. Klicken Sie auf die „Ändern“-Schaltfläche, ändern Sie den Computernamen und die Arbeitsgruppe nach Wunsch.
5. Schließen Sie den Eigenschaften-Bildschirm durch Anklicken von „OK“. Starten Sie den Computer neu, damit die geänderten Einstellungen in Kraft treten können.

Windows Vista:

1. Klicken Sie auf „Start“, klicken Sie anschließend mit der rechten Maustaste auf „Computer“. Tipp: Falls der „Computer“ nicht im Startmenü angezeigt werden sollte, befindet er sich auf dem Desktop.
2. Klicken Sie im nun angezeigten Menü auf „Eigenschaften“.
3. Computername und Arbeitsgruppe werden etwa in der Mitte des Bildschirms angezeigt.
4. Zum Ändern des Computernamens und der Arbeitsgruppe klicken Sie auf die Schaltfläche „Einstellungen ändern“.
5. Ein neuer Bildschirm öffnet sich; hier können Sie Computernamen und Arbeitsgruppe nach Anklicken der „Ändern“-Schaltfläche entsprechend ändern.
6. Schließen Sie den Bildschirm durch Anklicken von „OK“. Starten Sie den Computer neu, damit die geänderten Einstellungen in Kraft treten können.

6.5 Arbeitsgruppe im hdMEDIA festlegen

Damit die Computer im Netzwerk den hdMEDIA finden und darauf zugreifen können, muss das Gerät der Arbeitsgruppe im Netzwerk zugewiesen werden, die auch von anderen Netzwerkgeräten genutzt wird. Führen Sie bitte die folgenden Schritte aus:

1. Wählen Sie die mit den Richtungstasten der Fernbedienung die Option „Einstellungen“ im hdMEDIA-Hauptmenü.
2. Nachdem Sie „Einstellungen“ ausgewählt haben, drücken Sie die „Enter“-Taste. Der Einstellungsbildschirm wird nun angezeigt.
3. Wählen Sie die Option „NMT-Installationsassistent“ aus, drücken Sie die „Enter“-Taste.
4. Im oberen Teil der Seite finden Sie den Eintrag „Gerätename“. Sie können den Standardnamen „EM7071“ zunächst beibehalten. Dies ist der Name, unter dem Ihr hdMEDIA im Netzwerk erscheint.
5. Geben Sie den Namen Ihrer Arbeitsgruppe in das Feld „Samba-Arbeitsgruppe“ ein. Der Name dieser Arbeitsgruppe muss mit der Arbeitsgruppe übereinstimmen, die von anderen Computern im Netzwerk genutzt wird.
6. Wählen Sie die „Speichern“ aus, drücken Sie die „Enter“-Taste.

Wenn Sie sich nun von einem Ihrer Computer sämtliche Geräte im Netzwerk anzeigen lassen, sollte der hdMEDIA ebenfalls erscheinen. Falls dies nicht der Fall sein sollte, überzeugen Sie sich davon, dass der Samba-Service im hdMEDIA aktiviert wurde. Weitere Informationen dazu finden Sie im Kapitel 6.3.

7.0 Über das Netzwerk auf den hdMEDIA zugreifen

Nachdem Ihr hdMEDIA nun ein Teil Ihres Netzwerkes geworden ist und mit der nötigen Software ausgestattet wurde, können Sie über das Netzwerk auf das Gerät zugreifen und – sofern eine Festplatte installiert wurde – Multimediadateien darauf übertragen. Anschließend können Sie diese Mediendateien über Ihr Fernsehgerät, Ihr Heimkinosystem oder über weitere Computer im Netzwerk wiedergeben. Zum Zugriff auf den hdMEDIA stehen Ihnen verschiedene Möglichkeiten zur Verfügung. Diese Methoden werden nachstehend erklärt.

7.1 hdMEDIA mit einem Laufwerksbuchstaben verknüpfen

Wie bereits im vorherigen Kapitel erwähnt, ist der hdMEDIA für sämtliche Computer im Netzwerk sichtbar. Da es nicht besonders praktisch ist, über die Windows-Netzwerkumgebung nach Ihrem hdMEDIA zu suchen, werden wir Ihrem Medienplayer einen Laufwerksbuchstaben zuweisen. Dadurch erscheint der hdMEDIA im Windows Explorer (und in besseren Programmen) wie eine normale Festplatte – und genauso einfach können Sie auch darauf zugreifen. Führen Sie bitte die folgenden Schritte aus.

1. Starten Sie Ihren Computer.
2. Öffnen Sie Ihren Internetbrowser, z. B. Internet Explorer.
3. Löschen Sie sämtliche Eingaben in der Adressleiste, geben Sie anschließend ein: „\\EM7071“
4. Drücken Sie die „Enter“-Taste.
5. Sofern erforderlich: Geben Sie als Benutzernamen „nmt“, als Kennwort „1234“ ein.

6. Drücken Sie die „Enter“-Taste.
7. Neben weiteren Ordnern wird ein Ordner mit dem Namen „Freigabe“ angezeigt. Klicken Sie mit der rechten Maustaste auf diesen Ordner, wählen Sie „Netzlaufwerk zuordnen“. Ein neues Fenster wird angezeigt.
8. Wählen Sie einen Laufwerkbuchstaben aus dem „Laufwerk“-Auswahlfeld.
9. Markieren Sie das Kontrollkästchen „Verbindung bei Anmeldung wiederherstellen“.
10. Klicken Sie auf „Fertig stellen“.

Wenn Sie nun zum „Arbeitsplatz“ („Computer“ unter Vista) zurückkehren, wird Ihnen auffallen, dass ein Laufwerk mit dem von Ihnen gewählten Laufwerkbuchstaben und dem Namen Ihres hdMEDIA hinzugefügt wurde.

7.2 Dateien über das Netzwerk zu Ihrem hdMEDIA übertragen

Sie können Ihren hdMEDIA als Netzlaufwerk einsetzen. Dadurch verwandeln Sie den hdMEDIA in ein zentrales Speichergerät im Netzwerk, das von sämtlichen Computern im Netzwerk zur Übertragung und Verwendung von Dateien genutzt werden kann. Unter diesen Voraussetzungen können Sie Ihren hdMEDIA zum Abspielen von Medien über Ihr Fernsehgerät oder Ihr Heimkinosystem einsetzen, die von Computern im Netzwerk übertragen wurden. Dazu müssen Sie zunächst Medien zum hdMEDIA übertragen. Wie das geht, erfahren Sie in diesem Kapitel. Folgen Sie einfach den nachstehenden Schritten:

1. Wir nehmen an, dass Sie den Computer verwenden, mit dem Sie die in Kapitel 7.1 erwähnten Schritte ausgeführt haben.
2. Öffnen Sie den Ordner „Eigene Dokumente“ (oder einen beliebigen anderen Ordner mit Mediendateien) und suchen Sie sich eine Datei aus, die Sie zum hdMEDIA kopieren möchten.
3. Klicken Sie mit der rechten Maustaste auf die Datei, wählen Sie „Kopieren“.
4. Klicken Sie auf „Start“, klicken Sie anschließend auf „Arbeitsplatz“ oder (unter Vista) „Computer“.
5. Der Laufwerkbuchstabe des hdMEDIA wird hier angezeigt.
6. Öffnen Sie dieses Laufwerk mit einem Doppelklick.
7. Eine Reihe von Ordnern – wie „Musik“, „Fotos“ und „Videos“ – wird angezeigt. Dies sind die Unterordner des „Freigabe“-Ordners, der bereits in Kapitel 7.1 erwähnt wurde.
8. Klicken Sie den Ordner, in den Sie die gewünschte Datei einfügen möchten, mit der rechten Maustaste an und wählen Sie „Einfügen“.
9. Die Datei wird in den Ordner auf der Festplatte des hdMEDIA kopiert.
10. Weitere Dateien können Sie mit denselben Schritten auf die Festplatte Ihres hdMEDIA übertragen. Sie können auch mehrere Dateien mit der Maus auswählen und diese in den gewünschten hdMEDIA-Ordner ziehen.

7.3 Über einen Webbrowser auf den hdMEDIA zugreifen

Im letzten Abschnitt haben Sie Dateien mit dem Windows Explorer (oder einem anderen Browser) zum hdMEDIA übertragen. Auf ähnliche Weise können Sie sich auch mit dem Internet Explorer oder einem anderen Browser mit dem hdMEDIA verbinden. Damit dies funktioniert, müssen die NMT-Anwendungen wie in Kapitel 6.3 beschrieben installiert und aktiviert werden.

Auf diese Weise können Sie die im hdMEDIA gespeicherten Dateien durchblättern und wiedergeben – und sogar das integrierte Transmissionsmodul zum Herunterladen von Filmen oder Musik einsetzen. Mehr zum Transmissionsmodul erfahren Sie in Kapitel 10.2. Mit den folgenden Schritten können Sie sich über Ihren Webbrowser mit dem hdMEDIA verbinden.

1. Öffnen Sie Ihren Internetbrowser, z. B. Internet Explorer oder Mozilla Firefox.
2. Löschen Sie die Adressleiste, geben Sie ein: „HTTP://“, gefolgt von der IP-Adresse die Sie Ihrem hdMEDIA in Kapitel 6.2 zugewiesen haben. Hängen Sie „:8088“ an die IP-Adresse an (Beispiel: HTTP://192.168.1.100:8088).
3. Drücken Sie die „Enter“-Taste.
4. Eine neue Seite öffnet sich; hier können Sie zwischen „Medien“ und „Transmission“ auswählen. Zum Durchsuchen der hdMEDIA-Festplatte wählen Sie „Medien“, zum Verwalten Ihrer Transmission-Downloads entscheiden Sie sich für „Transmission“.

Hinweis: Ausführliche Erläuterungen zur Bedienung des Transmissionsmoduls und weiterer hdMEDIA-Funktionen finden Sie in Kapitel 10.

Wenn Sie „Medien“ auswählen, werden vier Symbole angezeigt. Mit diesen Symbolen können Sie nach Filmen, Musik, Fotos und anderen Dateien suchen. Wenn Sie einen im hdMEDIA gespeicherten Film suchen möchten, führen Sie bitte die folgenden Schritte aus:

1. Klicken Sie auf das erste Symbol, die Filmrolle. Eine Reihe von Ordnern wird angezeigt. Klicken Sie auf das erste Symbol, die Filmrolle.
2. Öffnen Sie den Ordner, in dem sich der gewünschte Film befindet.
3. Klicken Sie auf den Film, den Sie sich anschauen möchten. Der Windows Media Player öffnet sich, die Filmwiedergabe beginnt.

Achtung! Wenn Sie einen Film über das Netzwerk schauen, wird dadurch eine Menge Bandbreite belegt. Daher raten wir bei langsamen Netzwerkverbindungen von dieser Möglichkeit ab. Falls die Filmwiedergabe im Windows Media Player zwischendurch anhält oder ruckelt, sollten Sie den Film zuerst auf den Computer kopieren und dort anschauen oder den Film über Ihr Fernsehgerät wiedergeben.

7.4 FTP verwenden

Nach der Installation der NMT-Anwendungen steht Ihnen der FTP-Server zur Verfügung. Mit diesem FTP-Server können Sie auf einfache Weise aus der Ferne auf den hdMEDIA zugreifen; zum Beispiel, um Daten von der hdMEDIA-Festplatte über das Internet oder über einen anderen Computer im Netzwerk abzurufen. Auf diese Weise können Sie auch Dateien auf die Festplatte Ihres hdMEDIA hochladen. Mit anderen Worten: Sie können mit Ihrem bevorzugten FTP-Programm von extern auf die hdMEDIA-Festplatte zugreifen. Beispiele für FTP-Programme: CuteFTP, FlashFXP, Ws-FTP, usw.

1. Starten Sie Ihr FTP-Programm (in diesem Beispiel verwenden wir das Programm „FlashFXP“).
2. Wählen Sie „Quick Connect“ (Schnellverbindung) oder drücken Sie die F8-Taste.
3. Geben Sie unter „Server“ oder „URL“ die IP-Adresse Ihres hdMEDIA ein. Falls Sie sich über das Internet verbinden, müssen Sie Ihre WAN-IP-Adresse kennen.
4. Eine Verbindung mit dem hdMEDIA wird aufgebaut. Sie werden nach Benutzernamen und Kennwort gefragt.
5. Unter „username“ (Benutzername) tragen Sie ein: „ftpuser“
6. Unter „password“ (Kennwort) tragen Sie ein: '1234'.
7. Sie sind nun angemeldet. Jetzt können Sie Dateien auf die Festplatte Ihres hdMEDIA übertragen.

Bevor Sie über das Internet auf den hdMEDIA zugreifen können, müssen Sie den Port 21 für die hdMEDIA-IP-Adresse öffnen. Wie dies funktioniert, erfahren Sie in der Bedienungsanleitung des Routers oder vom Hersteller des jeweiligen Gerätes.

8.0 Dateien über eine USB-Verbindung zum hdMEDIA übertragen

Wenn Sie den hdMEDIA wie in Kapitel 5.6 beschrieben angeschlossen haben, erkennt Ihr Computer eine neue Festplatte. Diese Festplatte wird der Festplattenliste, die unter „Arbeitsplatz“ (unter Vista: „Computer“) angezeigt wird, jedoch nicht hinzugefügt. Die Festplatte wird im Format „EXT3“ formatiert, einem Format, das nicht von Windows-Computern erkannt wird. Daher benötigen Sie einen Treiber, wenn Sie sich die Dateien auf der Festplatte anschauen möchten. Eine kostenlose Version eines solchen Treibers befindet sich auf der mitgelieferten CD.

8.1 Treiberinstallation

Mit den folgenden Schritten installieren Sie den Treiber:

1. Legen Sie die mitgelieferte CD in das CD- oder DVD-Laufwerk Ihres Computers ein.
2. Die CD startet automatisch.
3. Wählen Sie „Deutsch“.
4. Klicken Sie auf „Weiter“.

5. Wählen Sie „USB/EXT3-Treiber installieren“.
6. Klicken Sie auf „Weiter“.
7. Der Treiber wird installiert.
8. Klicken Sie auf „Weiter“.
9. Wählen Sie „Ich stimme zu“.
10. Klicken Sie auf „Weiter“.
11. Klicken Sie auf „Weiter“.
12. Klicken Sie auf „Weiter“.
13. Klicken Sie auf „Weiter“.
14. Wählen Sie „Laufwerkbuchstaben beim ersten Anschließen des Gerätes automatisch zuweisen“.
15. Klicken Sie auf „Weiter“.
16. Klicken Sie auf „Weiter“.
17. Klicken Sie auf „Fertig stellen“.

8.2 Treiber verwenden

Nach der Treiberinstallation können Sie ihrem hdMEDIA mit den folgenden Schritten einen Laufwerkbuchstaben zuweisen.

1. Klicken Sie auf „Start“, klicken Sie anschließend auf „Systemsteuerung“.
2. Öffnen Sie „IFS-Laufwerke“.
3. Ein Fenster mit verfügbaren Festplatten wird angezeigt. Eine dieser Festplatten verfügt über drei Partitionen ohne zugewiesene Laufwerkbuchstaben.
4. Die dritte Partition ist die größte; diese steht für Ihre Dateien zur Verfügung. Wählen Sie einen Laufwerkbuchstaben für diese Partition aus der Liste. Wählen Sie beispielsweise „H:“.
5. Der Laufwerkbuchstabe wird gleich danach mit dieser Partition verknüpft. Sie können das Programm nun schließen.

8.3 Dateien hinzufügen

Nun können Sie Dateien zum hdMEDIA übertragen.


Tipp! Sie können Dateien auch über eine Netzwerkverbindung hinzufügen. In Kapitel 6 finden Sie weitere Informationen.

1. Öffnen Sie den Ordner „Eigene Dokumente“ (oder einen beliebigen anderen Ordner mit Mediendateien) und suchen Sie sich eine Datei aus, die Sie zum hdMEDIA kopieren möchten.
2. Klicken Sie mit der rechten Maustaste auf die Datei, wählen Sie „Kopieren“.
3. Klicken Sie auf „Start“, klicken Sie anschließend auf „Arbeitsplatz“ (unter Vista: „Computer“).
4. Ihr hdMEDIA wird als Festplatte (beispielsweise mit dem Laufwerkbuchstaben „H:“) angezeigt.
5. Öffnen Sie dieses Laufwerk mit einem Doppelklick.

6. Die Ordner „Musik“, „Fotos“ und „Videos“ werden angezeigt. Dies sind die Unterordner des „Freigabe“-Ordners, der bereits in Kapitel 7.1 erwähnt wurde.
7. Klicken Sie den Ordner, in den Sie die gewünschte Datei einfügen möchten, mit der rechten Maustaste an und wählen Sie „Einfügen“.
8. Die Datei wird in den Ordner auf der Festplatte des hdMEDIA kopiert.
9. Weitere Dateien können Sie mit denselben Schritten auf die Festplatte Ihres hdMEDIA übertragen. Sie können auch mehrere Dateien mit der Maus auswählen und diese in den gewünschten hdMEDIA-Ordner ziehen.

8.4 Massenspeichergerät auf sichere Weise trennen

Nachdem Sie die gewünschten Dateien zum hdMEDIA kopiert haben, müssen Sie das Gerät auf sichere Weise vom Computer trennen. Dies erreichen Sie mit den folgenden Schritten:

1. Das nachstehend abgebildete Symbol befindet sich im Windows-Systemtray, unten rechts neben der Uhrzeitanzeige.
2. 
3. Doppelklicken Sie auf dieses Symbol.
4. Wählen Sie „USB-Massenspeichergerät“, klicken Sie auf „Stoppen“.
5. Klicken Sie auf „OK“.
6. Ihr hdMEDIA wurde sicher getrennt.
7. Trennen Sie das USB-Kabel vom Computer.

9.0 Medien wiedergeben

Nachdem Sie erfahren haben, wie Sie Ihren hdMEDIA mit dem Netzwerk verbinden, Film-, Musik- und andere Dateien auf die hdMEDIA-Festplatte kopieren, können Sie die Medien nun über Ihr Fernsehgerät wiedergeben. Sie können Mediendateien von Computern im Netzwerk wiedergeben, Sie können Ihren hdMEDIA jedoch auch zum Abspielen von Internetmedien (z. B. YouTube-Filmen) einsetzen. Zusätzlich können Sie auf Computern gespeicherte Medien auch direkt über Ihr Fernsehgerät wiedergeben. Wie das geht, erfahren Sie in diesem Kapitel.

9.1 Medien von der Festplatte wiedergeben

Wenn Sie Medien wiedergeben möchten, die sich auf der Festplatte Ihres hdMEDIA befinden, sind keine weiteren Konfigurationsschritte erforderlich. Mit den nachstehenden Schritten können Sie Medien beispielsweise über ein Fernsehgerät oder eine Stereoanlage wiedergeben, sofern diese Geräte mit Ihrem hdMEDIA verbunden wurden.

1. Sorgen Sie dafür, dass Fernsehgerät und hdMEDIA eingeschaltet sind und das hdMEDIA-Menü auf dem Bildschirm Ihres Fernsehgerätes angezeigt wird.
2. Wählen Sie mit der Fernbedienung die Option „Medienquelle“ aus, drücken Sie dann die „Enter“-Taste.

3. Wählen Sie „Festplatte“, drücken Sie die „Enter“-Taste.
4. Vier Symbole werden angezeigt: Filme, Musik, Fotos und Sonstige Dateien.
5. Wenn Sie einen Film anschauen möchten, den Sie zuvor zum hdMEDIA kopiert haben, wählen Sie das Filmrolle-Symbol und drücken „Enter“.
6. Wählen Sie den Ordner „Videos“, drücken Sie anschließend die „Enter“-Taste.
7. Eine Liste mit Filmen auf der Festplatte wird angezeigt.
8. Wählen Sie den gewünschten Film aus und drücken Sie die „Enter“-Taste.
9. Die Filmwiedergabe beginnt nach wenigen Sekunden.

Mit denselben Schritten können Sie auch Musikdateien abspielen oder Fotos anschauen – Sie müssen lediglich das passende Symbol wählen.

9.2 Medien von einem USB-Gerät wiedergeben

An die Anschlüsse an der Vorderseite Ihres hdMEDIA können Sie unterschiedliche USB-Geräte einschließlich Festplatten und USB-Sticks anschließen. Wenn Sie Medien von einem solchen Gerät wiedergeben möchten, führen Sie einfach die nachstehenden Schritte aus:

1. Sorgen Sie dafür, dass Fernsehgerät und hdMEDIA eingeschaltet sind und das hdMEDIA-Menü auf dem Bildschirm Ihres Fernsehgerätes angezeigt wird.
2. Schließen Sie das USB-Gerät an einen freien USB-Port Ihres hdMEDIA an.
3. Nach ein paar Sekunden berichtet Ihr hdMEDIA, dass ein „USB-Gerät“ gefunden wurde.
4. Wählen Sie mit der Fernbedienung die Option „Medienquelle“ aus, drücken Sie dann die „Enter“-Taste.
5. Wählen Sie „USB-Laufwerk-A1“, drücken Sie die „Enter“-Taste.
6. Vier Symbole werden angezeigt: Filme, Musik, Fotos und Sonstige Dateien.
7. Wenn Sie sich Fotos anschauen möchten, die Sie zuvor zum hdMEDIA kopiert haben, wählen Sie das Filmstreifen-Symbol und drücken „Enter“.
8. Eine Reihe verfügbarer Ordner wird angezeigt.
9. Wählen Sie den passenden Ordner, wählen Sie anschließend das gewünschte Foto zur Wiedergabe aus.

9.3 Medien von einem Computer wiedergeben

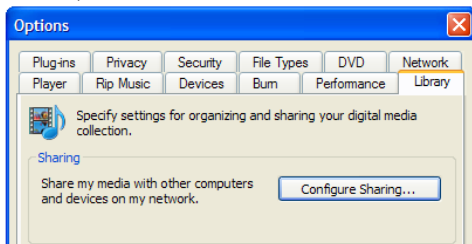
Wenn Sie Medien wiedergeben möchten, die auf einem Computer in Ihrem Netzwerk gespeichert sind, müssen Sie zunächst einige Konfigurationsschritte ausführen.

9.3.1 Einen UPnP-Server erstellen

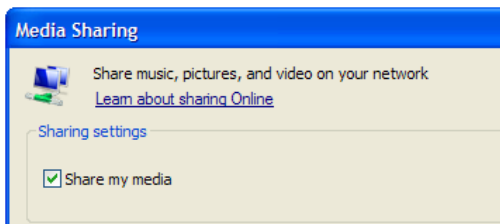
Ihr Computer muss zunächst zur Freigabe von Medien eingerichtet werden. Dazu müssen Sie einen UPnP-Medienserver in Ihrem Computer installieren. Sofern Sie mit Windows XP oder Windows Vista arbeiten, können Sie den in Windows Media Player 11 integrierten UPnP-Medien-service nutzen. Wenn Sie diese Option aktivieren, kann

Ihr hdMEDIA auf die Medienbibliothek Ihres Computers zugreifen. Mit den folgenden Schritten aktivieren Sie diese Option:

1. Klicken Sie auf „Start“.
2. Klicken Sie auf „(Alle) Programme“.
3. Klicken Sie auf „Windows Media Player“.
4. Klicken Sie auf „Extras“, anschließend auf „Optionen“. (Tipp: Eventuell müssen Sie einmal kurz auf die linke Alt-Taste drücken, bevor Sie „Extras“ anklicken können.) Dieser Bildschirm erscheint:



5. Klicken Sie auf das „Medienbibliothek“-Register links oben im Optionen-Fenster.
6. Klicken Sie nun auf „Freigabe konfigurieren...“.
7. Markieren Sie das Kontrollkästchen „Medien freigeben“, klicken Sie auf „OK“.



8. Nach ein paar Sekunden wird eine Liste mit erkannten Geräten angezeigt.
9. Klicken Sie auf den Namen Ihres hdMEDIA, den Sie in Kapitel 6.4 festgelegt haben.
10. Klicken Sie auf „Zulassen“.
11. Klicken Sie auf „OK“.
12. Klicken Sie auf „OK“.
13. Ab jetzt können Sie mit Ihrem hdMEDIA auf die Medienbibliothek des Windows Media Player zugreifen. Die Medienbibliothek können Sie über die Fernbedienung Ihres hdMEDIA abrufen.

Achtung: Die obigen Schritte beziehen sich auf den Windows Media Player 11, den Sie über <http://www.microsoft.com> herunterladen können.

Tipp: Im Internet stehen verschiedene Programme zum Herunterladen bereit, mit denen Sie Ihren Computer in einen UPnP-Medienserver verwandeln können – zum Beispiel TVersity (www.tversity.com) oder Twonkymedia (www.twonkyvision.de).

9.3.2 Wiedergabe

Da Ihr Computer nun Mediendateien gemeinsam mit Ihrem hdMEDIA nutzen kann, können Sie solche Dateien auch über Ihr Fernsehgerät wiedergeben. Dies funktioniert mit den folgenden Schritten:

1. Sorgen Sie dafür, dass Fernsehgerät und hdMEDIA eingeschaltet sind und das hdMEDIA-Menü auf dem Bildschirm Ihres Fernsehgerätes angezeigt wird.
2. Wählen Sie mit der Fernbedienung die Option „Medienquelle“ aus, drücken Sie dann die „Enter“-Taste.
3. Auf der rechten Seite wird der Name Ihres UPnP-Medienservercomputers mit einigen weiteren Optionen zusammen angezeigt. Wählen Sie den Namen Ihres Computers.
4. Vier Symbole werden angezeigt: Filme, Musik, Fotos und Sonstige Dateien.
5. Wenn Sie einen Film anschauen möchten, den Sie zuvor zum hdMEDIA kopiert haben, wählen Sie das Filmrolle-Symbol und drücken „Enter“.
6. Wählen Sie den Ordner „Videos“, drücken Sie anschließend die „Enter“-Taste.
7. Die Filme auf Ihrer Festplatte werden in der Medienbibliothek angezeigt.
8. Wählen Sie den gewünschten Film aus und drücken Sie die „Enter“-Taste.
9. Die Filmwiedergabe beginnt nach wenigen Sekunden.

Mit denselben Schritten können Sie auch Musikdateien abspielen oder Fotos anschauen – Sie müssen lediglich das passende Symbol wählen.

9.4 Medien mit einem weiteren hdMEDIA gemeinsam nutzen

Ihr hdMEDIA ist mit einem integrierten UPnP-Medienserver ausgestattet. Das bedeutet, dass Sie die Medien auf der internen Festplatte mit anderen UPnP-Geräten gemeinsam nutzen, dafür freigeben können. Beispielsweise können Sie einen weiteren hdMEDIA in einem anderen Zimmer aufstellen und mit diesem Gerät problemlos auf die Dateien Ihres hdMEDIA-„Hauptgerätes“ zugreifen. In einer solchen Konstellation müssen Sie nicht einmal eine Festplatte in den zweiten hdMEDIA einbauen! Den integrierten UPnP-Medienserver aktivieren Sie mit den folgenden Schritten:

Die nachstehenden Schritte führen Sie mit dem Hauptgerät aus, auf welchem die NMT-Anwendungen installiert wurden:

1. Wählen Sie mit den Richtungstasten der Fernbedienung die Option „Einstellungen“ aus.
2. Nachdem Sie „Einstellungen“ ausgewählt haben, drücken Sie die „Enter“-Taste. Der Einstellungsbildschirm wird nun angezeigt.
3. Wählen Sie die Option „NMT-Anwendungen“ aus, drücken Sie die „Enter“-Taste.
4. Wählen Sie die „Start“-Schaltfläche der UPnP-Serveroption aus.

5. Rufen Sie die ausgewählte Option mit der „Enter“-Taste auf. Das Starten einer Option dauert ein paar Sekunden; anschließend wechselt der Status zu „Aktiviert“.
6. Verlassen Sie das Menü mit der „Startseite“-Taste.

Führen Sie die folgenden Schritte mit dem zweiten Gerät (ohne Festplatte) aus:

1. Warten Sie etwa 30 Sekunden ab; so lange dauert es etwa, bis der UPnP-Server vollständig gestartet ist.
2. Wählen Sie mit der Fernbedienung die Option „Medienquelle“ aus, drücken Sie dann die „Enter“-Taste.
3. Der UPnP-Server wird in der Liste mit Medienquellen angezeigt.

Nun können Sie den UPnP-Server wie eine normale Festplatte durchsuchen und die gewünschten Medien wiedergeben.

10.0 Internet-Services

Mit Ihrem hdMEDIA können Sie Filme oder Fernsehsendungen im Internet anschauen, online Musik hören oder über das integrierte Transmissionsmodul Medien herunterladen. Diese Internet-Services oder „Medienportale“ sind Teil der Software, die Sie in Kapitel 6.3 bereits installiert haben. Im folgenden Kapitel finden Sie Informationen zu den meist genutzten Optionen.

10.1 Filme online anschauen, Musik online hören

Mit Ihrem hdMEDIA können Sie sich Videos bei YouTube oder Metacafe anschauen und auch Online-Funktionen von Netzwerken wie CNN nutzen. Mit den folgenden Schritten können Sie sich Videos anschauen:

1. Sorgen Sie dafür, dass Fernsehgerät und hdMEDIA eingeschaltet sind und das hdMEDIA-Menü auf dem Bildschirm Ihres Fernsehgerätes angezeigt wird.
2. Wählen Sie mit der Fernbedienung die Option „Internet-Services“ aus, drücken Sie dann die „Enter“-Taste.
3. Im Feld auf der rechten Seite des Bildschirms wird eine Reihe von Optionen angezeigt; unter anderem „Medienportal“. Die „Transmission“-Option wird etwas später in Kapitel 10.3 beschrieben.
4. Zum Anschauen eines YouTube-Videos wählen Sie „Medienportal“ und drücken anschließend „Enter“.
5. Eine lange Liste mit Kanälen wird angezeigt.
6. Damit nur Videokanäle angezeigt werden, drücken Sie die Taste „1“ an der Fernbedienung.
7. Wählen Sie das YouTube-Logo, drücken Sie anschließend die „Enter“-Taste.
8. Wählen Sie die Option „Suche“ aus, drücken Sie die „Enter“-Taste.
9. Geben Sie einen Suchbegriff über die alphanumerischen Tasten der Fernbedienung ein, wählen Sie dann die Schaltfläche neben dem Suchfeld aus und drücken Sie „Enter“.

10. Die Ergebnisse Ihrer Suche werden angezeigt. Wenn Sie eines dieser Videos anschauen möchten, wählen Sie es einfach aus und drücken die „Enter“-Taste. Das Video wird in voller Bildschirmgröße (Vollbild) angezeigt.
11. Mit der „Stopp“-Taste an der Fernbedienung können Sie die Wiedergabe jederzeit stoppen. Sie gelangen nun wieder zu den Suchergebnissen zurück.

Es gibt viele Kanäle, in denen Videos zum Abspielen angeboten werden. Im Menü „Internet-Services“ können Sie neben dem „Medienportal“ auch andere Kanäle auswählen. In jedem dieser Kanäle finden Sie reichlich Medien. Das Portal wird ständig mit neuen Medien, Services und aktuellsten Inhalten angeboten.

Mit dem hdMEDIA können Sie nicht nur Filme online anschauen, sondern sich auch Musik anhören.

1. Drücken Sie zunächst die „Startseite“-Taste an der Fernbedienung. (Oder klicken Sie zur Rückkehr zum Medienportal-Menü auf das blaue MP-Symbol.)
2. Wählen Sie mit der Fernbedienung die Option „Internet-Services“ aus, drücken Sie dann die „Enter“-Taste.
3. Im Feld auf der rechten Seite des Bildschirms wird eine Reihe von Optionen angezeigt; unter anderem „Medienportal“.
4. Wenn Sie sich einen Online-Radiosender anhören möchten, wählen Sie „Medienportal“ und drücken anschließend „Enter“.
5. Nun wird eine Vielzahl unterschiedlicher Kanäle angezeigt.
6. Damit nur Audiokanäle angezeigt werden, drücken Sie die Taste „2“ an der Fernbedienung.
7. Wählen Sie beispielsweise „Live365.com“, drücken Sie anschließend die „Enter“-Taste.
8. Wählen Sie eine Stilrichtung, drücken Sie „Enter“.
9. Eine Liste mit verfügbaren Radiosendern wird angezeigt. Wählen Sie einen Sender aus, drücken Sie die „Enter“-Taste zum Anhören.
10. Mit der „Stopp“-Taste an der Fernbedienung können Sie die Wiedergabe jederzeit stoppen. Sie gelangen nun wieder zur Liste mit Radiosendern zurück.

Das Online-Radioangebot ist ausgesprochen vielfältig. Im Menü „Internet-Services“ können Sie neben dem „Medienportal“ auch andere Sender auswählen. Jedes einzelne dieser Portale bietet eine Vielzahl von Radiosendern mit unterschiedlichsten Stilrichtungen und Kanälen. Diese Portale werden ständig mit neuen Medien, Services und aktuellsten Inhalten angeboten.

10.2 Das Transmissionsmodul

Hinweis: Der Internet Explorer wird nicht vom Transmissionsmodul unterstützt. Nutzen Sie stattdessen Mozilla Firefox, Safari oder Opera. Firefox können Sie bei <http://www.mozilla-europe.org/de/firefox/> herunterladen.

Die NMT-Software, die Sie in Kapitel 6.3 installiert haben, enthält ein Transmissionsmodul. Mit diesem Modul können Sie Filme, Musik und andere Medien herunterladen, ohne dass dazu der Computer eingeschaltet sein muss. Dies alles erledigt der hdMEDIA für Sie!

Bevor Sie das Transmissionsmodul nutzen können, müssen Sie noch einige Einstellungen am hdMEDIA selbst vornehmen. Wir erläutern Ihnen nun, wie Sie Ihren hdMEDIA richtig einrichten und das Transmissionsmodul nutzen können.

10.2.1 Konfiguration

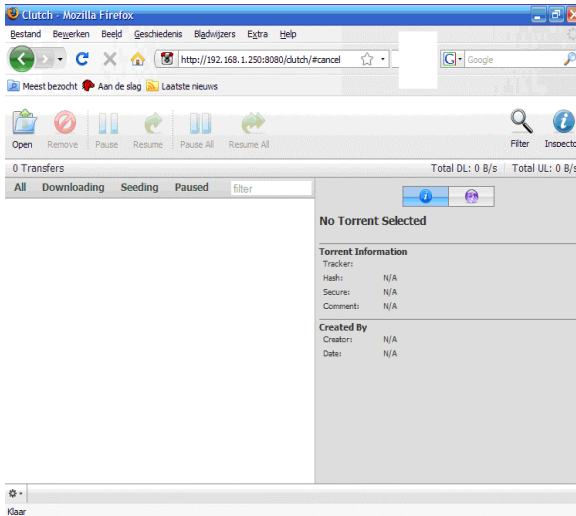
1. Sorgen Sie dafür, dass Fernsehgerät und hdMEDIA eingeschaltet sind und das hdMEDIA-Menü auf dem Bildschirm Ihres Fernsehgerätes angezeigt wird.
2. Wählen Sie mit der Fernbedienung die Option „Einstellungen“ aus, drücken Sie dann die „Enter“-Taste.
3. Wählen Sie „NMT-Anwendungen“ im linken Menü, drücken Sie „Enter“.
4. Als letzte Option wird „Transmission“ angezeigt. Falls dieser Service gestoppt sein sollte, wählen Sie die „Start“-Schaltfläche und drücken „Enter“.

Hinweis: Obwohl Transmission mit UPnP arbeitet, müssen Sie eventuell einen bestimmten Port manuell am Router oder Modem freigeben. Wie dies geht, erfahren Sie in der Bedienungsanleitung des jeweiligen Gerätes. In den meisten Fällen hilft Ihnen der Hersteller des Gerätes ebenfalls gerne weiter.

10.2.2 Transmissionsmodul verwenden

Nachdem Ihr hdMEDIA nun richtig konfiguriert ist, können Sie eine torrent-Datei zum Transmissionsmodul Ihres hdMEDIA übertragen und mit dem Herunterladen beginnen. Mit den folgenden Schritten steigen Sie in die Anwendung des Transmissionsmoduls Ihres hdMEDIA ein:

1. Öffnen Sie Ihren Internetbrowser, z. B. Internet Explorer oder Mozilla Firefox.
2. Löschen Sie die Adressleiste, geben Sie ein: „http://“, gefolgt von der IP-Adresse die Sie Ihrem hdMEDIA in Kapitel 6.2 zugewiesen haben. Hängen Sie „:8077“ an die IP-Adresse an (Beispiel: http://192.168.1.100:8077).
3. Drücken Sie die Enter-Taste.
4. Melden Sie sich mit dem Benutzernamen „nmt“ und dem Kennwort „1234“ an.
5. Der folgende Bildschirm wird nun angezeigt:



6. Klicken Sie auf „Öffnen“.
7. Klicken Sie auf „Durchsuchen“ – nun können Sie Ihren Computer nach der gewünschten Datei durchsuchen.
8. Klicken Sie auf „Übertragen“ – das Herunterladen beginnt.
9. Heruntergeladene Dateien werden im Hauptordner „Download“ abgelegt.

Links unten im Bildschirm sehen Sie ein kleines Zahnrad. Wenn Sie auf dieses Zahnrad klicken, gelangen Sie zur Transmission-Einstellungsseite. Hier können Sie verschiedene Einstellungen wie die maximale Download-Geschwindigkeit anpassen. Diese Download-Geschwindigkeit ist anfangs nicht begrenzt; daher kann es vorkommen, dass Ihre sonstigen Netzwerk- und Internetverbindungen dadurch ausgebremst werden. Daher empfehlen wir Ihnen, die Download-Geschwindigkeit auf einen vernünftigen Wert (dieser hängt von Ihrer Bandbreite ab, versuchen Sie es anfangs mit 50 % der gesamten Bandbreite, steigern Sie diesen Wert gegebenenfalls allmählich) zu begrenzen.

Eine alternative Möglichkeit zum Start eines Downloads mit einer torrent-Datei:

1. Kopieren Sie eine torrent-Datei z. B. mit dem Windows Explorer (siehe Kapitel 7.3) in den „Download“-Ordner des hdMEDIA.
2. Wählen Sie mit der Fernbedienung die Option „Medienquelle“ aus, drücken Sie dann die „Enter“-Taste.
3. Wählen Sie „Festplatte“, drücken Sie die „Enter“-Taste.
4. Vier Symbole werden angezeigt: Filme, Musik, Fotos und Sonstige Dateien.
5. Öffnen Sie das vierte (letzte) Symbol.

6. Ihre torrent-Datei wird hier angezeigt. Bitte auswählen und die „Enter“-Taste drücken.
7. Klicken Sie auf „Ja“ – das Herunterladen beginnt.

Nach dem Herunterladen finden Sie die abgeschlossene Datei im Download-Ordner auf der Festplatte Ihres hdMEDIA. Wählen Sie Medienquelle hdMEDIA-Hauptmenü, öffnen Sie die Festplatte, wählen Sie eines der vier Symbole aus (wählen Sie beispielsweise die Filmrolle, wenn Sie einen Film heruntergeladen haben). Öffnen Sie anschließend den „Download“-Ordner.

10.3 Usenet-Modul

Ihr hdMEDIA ist mit einer speziellen Funktionen zum Herunterladen von Usenet-Newsgruppen eingerichtet (NZBget). So können Sie Dateien aus Newsgruppen schnell und einfach herunterladen. Der hdMEDIA nutzt PAR zum Prüfen auf defekte Dateien und repariert diese bei Bedarf. Nach dem Herunterladen werden die Dateien automatisch extrahiert (RAR). Ihr PC muss dazu nicht eingeschaltet sein.

Herunterladen war noch nie so einfach!

10.3.1 Usenet-Modul konfigurieren

Bevor Sie Daten mit NZBget herunterladen können, müssen Sie einige wenige Einstellungen im „Freigabe“-Ordner Ihres hdMEDIA konfigurieren. Dazu benötigen Sie einige Angaben Ihres Anbieters wie News-Server, Benutzername und Kennwort (sofern verwendet). NZBget konfigurieren Sie mit den folgenden Schritten:

1. Klicken Sie auf „Start“.
2. Klicken Sie auf „Ausführen“.
3. Geben Sie die IP-Adresse Ihres hdMEDIA ein, stellen Sie der IP-Adresse „\“ voran. Beispiel: \\192.168.1.25
4. Geben Sie „nmt“ als Benutzernamen, „1234“ als Kennwort ein, klicken Sie auf OK.
5. Doppelklicken Sie auf den „Freigabe“-Ordner.
6. Verschiedene Ordner werden angezeigt.
7. Der NZBget-Ordner ist ein verborgener, versteckter Ordner. Damit Sie diesen Ordner sehen können, müssen Sie die Anzeige von „versteckten Dateien und Ordnern“ aktivieren.
8. Klicken Sie im Explorer-Fenster auf „Extras“ (je nach Explorer-Version müssen Sie vorher einmal die linke Alt-Taste drücken), wählen Sie „Ordneroptionen“.
9. Klicken Sie auf „Ansicht“.
10. Blättern Sie in der Liste nach unten, markieren Sie den Eintrag „Alle Dateien und Ordner anzeigen“.
11. Klicken Sie auf „OK“.
12. Nun sollte der NZBget-Ordner sichtbar sein.
13. Öffnen Sie diesen Ordner mit einem Doppelklick.
14. Klicken Sie mit der rechten Maustaste auf die Datei „nzbget.conf“.

15. Wählen Sie nun „Öffnen“ und anschließend „Programm aus einer Liste installierter Programme“ auswählen. Klicken Sie auf „OK“.
16. Wählen Sie „WordPad“ aus der Liste, entfernen Sie das Häkchen bei „Dateityp immer mit dem ausgewählten Programm öffnen“, bestätigen Sie mit „OK“.
17. Die Datei wird nun geöffnet.
18. Suchen Sie den Eintrag „News-Servers“, suchen Sie anschließend die Zeile „server1.host=“.
19. Tragen Sie den Namen Ihres News-Servers hinter dem Gleichheitszeichen ein.
20. Suchen Sie nun den Eintrag „server1.username“, tragen Sie den Benutzernamen Ihres News-Servers hier ein.
21. Anschließend suchen Sie den Eintrag „server1.password“ und tragen das Kennwort Ihres News-Servers an dieser Stelle ein.
22. Zum Abschluss schließen Sie die Datei; die veränderten Einstellungen werden gespeichert.

Hinweis! Falls Sie den Namen Ihres News-Servers oder Benutzernamen und Kennwort nicht kennen, erfragen Sie diese Angaben bitte bei Ihrem Internetanbieter.

Hinweis! Falls Sie einen News-Server nutzen, bei dem Sie keinen Benutzernamen und kein Kennwort angeben müssen, achten Sie darauf, dass nichts hinter „server1.username“ and „server1.password“ eingetragen wird. Falls dort Punkte eingetragen sein sollten, löschen Sie diese!

Nachdem die neuen Einstellungen gespeichert wurden, müssen wir den hdMEDIA noch etwas konfigurieren, damit die neuen Einstellungen auch genutzt werden können. Dazu dienen die folgenden Schritte. Achtung: Zum Anpassen dieser Einstellungen muss der hdMEDIA an das Fernsehgerät angeschlossen sein.

1. Öffnen Sie das hdMEDIA-Menü mit der „Einstellungen“-Taste.
2. Wählen Sie „NMT-Anwendungen“.
3. Drücken Sie die „Enter“-Taste.
4. Wählen Sie „Usenet-Client“.
5. Stoppen Sie den Usenet-Client durch Anklicken der „Stopp“-Schaltfläche im Menü, warten Sie etwa 5 Sekunden ab.
6. Starten Sie den Usenet-Client mit der „Start“-Schaltfläche im Menü.

Nun können Sie NZBget mit Ihrem hdMEDIA nutzen.

10.3.2 Usenet-Modul verwenden

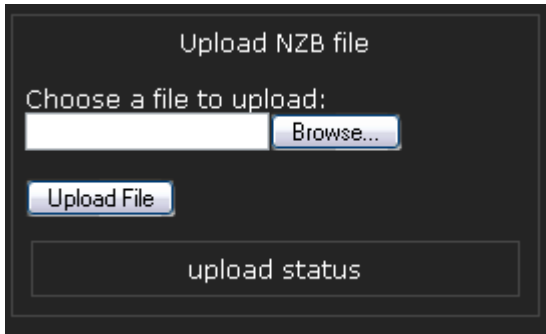
Nachdem Ihr hdMEDIA zur Nutzung der NZB-Funktion vorbereitet wurde, können Sie mit dem Herunterladen beginnen. Beginnen Sie mit den folgenden Schritten:

1. Suchen Sie in Ihrer Newsgroup nach NZB-Dateien, laden Sie diese auf Ihre Festplatte herunter.
2. Rufen Sie die hdMEDIA-Anmeldungsseite mit Ihrem Computer auf.

Beispiel: `http://192.168.1.25:8066`

(Dies ist die hdMEDIA-IP-Adresse, gefolgt von „:8066“.)

3. Geben Sie „nmt“ als Benutzernamen, „1234“ als Kennwort ein.
4. Die NZBget-Web-Schnittstelle erscheint auf dem Bildschirm.



5. Klicken Sie auf „Durchsuchen“.
6. Blättern Sie bis zur NZB-Datei, die Sie aus Ihrer Newsgroup heruntergeladen haben, wählen Sie diese aus. Diese Datei wird als NZB-Datei erkannt.
7. Klicken Sie auf „Datei übertragen“.
8. Nun kann es ein Weilchen dauern; letztendlich wird jedoch der Name Ihres Downloads auf der rechten Seite angezeigt. Aktualisieren Sie die Bildschirmanzeige bei Bedarf.
9. Auf der rechten Bildschirmseite können Sie sich auch über den Status Ihres Downloads informieren.
10. Sobald die Datei heruntergeladen und extrahiert wurde, können Sie sie mit Ihrem hdMEDIA wiedergeben.

Heruntergeladene Dateien werden wie heruntergeladene torrent-Dateien im „Download“-Ordner abgelegt. PAR-Reparaturen werden nur dann ausgeführt, wenn auch PAR-Dateien zum Download zur Verfügung stehen.

Tip! Sie können NZB-Dateien auch im Internet finden; suchen Sie einfach mit Google nach „NZB Index“. Es gibt viele Internetseiten, die umfassende Indizierungsdienste für Newsgroups anbieten.

Hinweis: Beim Herunterladen von Dateien können Sie mit gültigen Gesetzen in Konflikt geraten. Eminent rät selbstverständlich vom Herunterladen urheberrechtlich geschützter Werke ab.

11.0 Kompakt-Medienserver verwenden

Auf der mitgelieferten CD finden Sie einen kleinen Medienserver. Mit dieser Anwendung können Sie Ihren Computer in einen Medienserver verwandeln. So kann

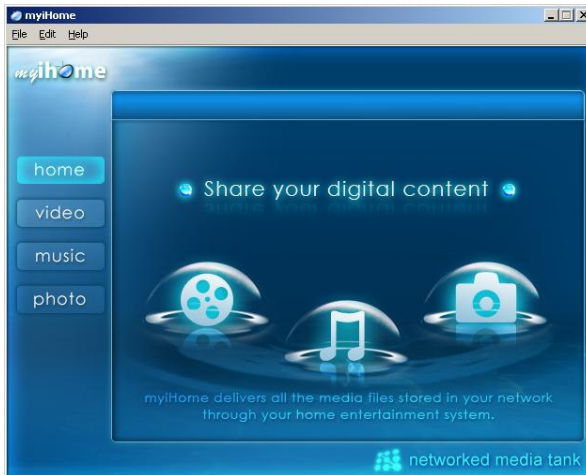
Sie Musik-, Video- und Fotodateien im Netzwerk genießen, ohne die Dateien zuerst auf den hdMEDIA kopieren zu müssen.

11.1 Software installieren

1. Legen Sie die mitgelieferte CD in das CD- oder DVD-Laufwerk Ihres Computers ein. Die CD startet automatisch.
2. Wählen Sie „Deutsch“.
3. Klicken Sie auf „Weiter“.
4. Wählen Sie „Medienserver installieren“.
5. Klicken Sie auf „Weiter“.
6. Wählen Sie „Deutsch“.
7. Klicken Sie auf „Weiter“.
8. Wählen Sie „Ich akzeptiere die Vereinbarung.“.
9. Klicken Sie auf „Weiter“.
10. Klicken Sie auf „Weiter“.
11. Klicken Sie auf „Weiter“.
12. Klicken Sie auf „Weiter“.
13. Klicken Sie auf „Weiter“.
14. Klicken Sie auf „Fertig stellen“; die Anwendung „myiHome“ startet automatisch.
15. Möglicherweise weist Sie Ihre Firewall oder Ihr Virenschutzprogramm nun darauf hin, dass sich diese Software mit dem Internet verbinden möchte. Lassen Sie diese Verbindung zu; alternativ können Sie auch die Einstellungen Ihrer Sicherheitssoftware entsprechend anpassen.

11.2 Medienserver einrichten

Falls die Software nicht automatisch gestartet wurde, können Sie die Anwendung manuell öffnen, indem Sie auf „Start“ > „(Alle) Programme“ > „myiHome“ und anschließend auf die Anwendung „myiHome“ klicken. Das nachstehende Fenster erscheint.



Der Medienserver nutzt einige Standardordner innerhalb des Hauptordners „Eigene Dokumente“. Dies sind die Ordner „Eigene Musik“, „Eigene Videos“ und „Eigene Bilder“.

Sofern diese Ordner bereits Dateien enthalten, können Sie sich diese nach Auswahl der jeweiligen Kategorie anschauen. Falls Sie diese Ordner bisher noch nicht genutzt haben, können Sie Dateien in diese Ordner kopieren oder verschieben.

Es ist allerdings nicht nötig, all Ihre Videos, Musikdateien und Fotos in diese Ordner umzuschichten. Sie können auch die Standard-Ordneereinstellungen des Medienservers entsprechend anpassen.

1. Klicken Sie auf „Bearbeiten“.
2. Klicken Sie auf „Voreinstellungen“.
3. Wählen Sie eine Kategorie – zum Beispiel „Video“.
4. Klicken Sie auf Durchsuchen, wählen Sie den Ordner aus, in dem Sie Ihre Videos gewöhnlich aufbewahren; beispielsweise „D:\Videos“.
5. Klicken Sie auf „OK“.

Auf gleiche Weise definieren Sie die Standardordner für Musik- und Fotodateien. Dazu müssen Sie beim dritten Schritt natürlich die jeweils passende Kategorie auswählen.

11.3 Computer als Medienquelle auswählen

Nachdem Sie Ihren Computer als Medienserver eingerichtet haben, können Sie Dateien Ihres Computers nun auch mit dem hdMEDIA abspielen.

1. Sorgen Sie dafür, dass Fernsehgerät und hdMEDIA eingeschaltet sind und das hdMEDIA-Menü auf dem Bildschirm Ihres Fernsehgerätes angezeigt wird.
2. Wählen Sie mit der Fernbedienung die Option „Medienquelle“ aus, drücken Sie dann die „Enter“-Taste.
3. Wählen Sie Ihren Computer aus, drücken Sie „Enter“.
4. Einige Symbole (Filme, Musik, Fotos) werden angezeigt.
5. Wenn Sie einen Film anschauen möchten, wählen Sie das Filmrolle-Symbol und drücken „Enter“.
6. Eine Liste mit Filmen auf der Festplatte wird angezeigt.
7. Wählen Sie den gewünschten Film aus, drücken Sie die „Enter“-Taste.
8. Die Filmwiedergabe beginnt nach wenigen Sekunden.

Mit denselben Schritten können Sie auch Musikdateien abspielen oder Fotos anschauen – Sie müssen lediglich das passende Symbol wählen.

12.0 Häufig gestellte Fragen

- F: Die in das Gerät eingesetzte Festplatte wird nicht erkannt.*
- A: Überzeugen Sie sich davon, dass sämtliche Verbindungen zur Festplatte richtig hergestellt wurden. Stellen Sie die Verbindung sicherheitshalber erneut her.
- F: Wie setze ich den hdMEDIA zurück?*
- A: Sie können Ihren hdMEDIA über die Fernbedienung zurücksetzen. Halten Sie die „Ein-/Austaste“ und die Taste „USB-DVD-ROM-trennen“ gleichzeitig gedrückt.
- F: Kann ich den hdMEDIA nur über die Fernbedienung abschalten?*
- A: Sie können den hdMEDIA auch über den Ein-/Ausschalter am Gerät („Power“) abschalten. Wenn Sie den hdMEDIA komplett abschalten möchten, bringen Sie den Schalter in die Position 0.
- F: Welche Dateisysteme werden vom hdMEDIA unterstützt?*
- A: Reiner Lesezugriff: EXT2/3, NTFS, FAT16/32 und HFS+.
Lese- und Schreibzugriff: EXT 2/3 und FAT 16/32 (empfohlen).
- F: Welche HDMI-Version nutzt der hdMEDIA?*
- A: Ihr hdMEDIA arbeitet mit der aktuellsten HDMI-Version: Version 1.3
- F: Unterstützt der hdMEDIA auch Untertitel?*
- A: Ihr hdMEDIA unterstützt Untertiteldateien in den Formaten SRT, SMI, SUB und SSA. Solche Dateien können Sie aus dem Internet herunterladen und in dem Ordner platzieren, in dem sich auch die zugehörige Videodatei befindet. Der Name dieser Dateien muss an den Namen der Videodatei angepasst werden. Bei einer Videodatei mit dem Namen „StarWarsEpisode3-DVD.avi“ muss der Name der Untertiteldatei „StarWarsEpisode3-DVD.srt“ lauten (sofern die Untertiteldatei im SRT-Format vorliegt).

F. Kann ich auch DVDs mit dem hdMEDIA wiedergeben?

A: Ja. DVDs können in sämtlichen ISO-Formaten wiedergegeben werden – mit sämtlichen gewohnten Menüs und Optionen.

F. Welche Medienformate werden vom hdMEDIA unterstützt?

A: Die folgenden Formate werden unterstützt: **Video:** MPEG 1/2/4 (M1V, M2v, M4V, M2P, MPG) MPEG-2-Transport-Stream (TS, TP, TRP, M2T, M2TS, MTS). VOB, AVI, ASF WMV, Matroska (MKV-Container), MOV (H.264), MP4, RMP4. **Audio:** AAC, M4A, MP1, MP2, MP3, MPA, WAV und WMA.

F. Welche Codecs werden vom hdMEDIA unterstützt?

A: Folgende Codecs werden unterstützt: **Video:** XviD (SD/HD), MPEG-1, MPEG-1/2 (MP@HL), MPEG-4.2 (ASP@L5, 720p, 1Pt. GMC) WMV9 (MP@HL), H.264 (BP@L3, MP@L4.0, HP@L4.0 & L4.1), VC-1 (MP@HL, AP@L3). **Audio:** WMA, WMA Pro, AAC, MP1/2/3, LPCM.
Sonstige Formate: JPEG, BMP, PNG, GIF, ISO, IFO, SRT, SMI, SUB und SSA.
DTS, DTS-HD und Dolby TrueHD

** Weitere Codecs und Formate können durch künftige Firmware-Aktualisierungen hinzukommen.*

F. Warum wird mein Computer nicht als Medienquelle gelistet?

A: Überprüfen Sie die in Kapitel 11 beschriebenen Installations- und Einrichtungsschritte. Beachten Sie, dass Netzwerkverbindungen von Firewalls und/oder Virenschutzprogrammen blockiert werden können. Sie müssen den Port 8000 (Standardvorgabe) für das jeweilige Programm öffnen, damit es im Netzwerk zugänglich wird. Probieren Sie auch eine Änderung Ihrer Sicherheitseinstellungen, falls Ihr Computer nicht in der Liste mit Medienquellen gelistet wird.

F. Wie kann ich eine Diaschau starten und steuern?

A: Öffnen Sie den Ordner, in dem sich die gewünschten Bilder befinden. Zum Starten der Diaschau wählen Sie einfach ein Bild aus und drücken die Wiedergabetaste. Mit den Vorwärts- und Rückwärtstasten steuern Sie die Wiedergabe manuell. Drücken Sie die Pausetaste, wenn Sie ein Bild länger anzeigen möchten.

F. Unterstützt der hdMEDIA auch WLAN-Netzwerke?

A: Ihr hdMEDIA unterstützt Atheros 300N USB-WLAN-Adapter. Allerdings sollten Sie eines bedenken: Auch wenn Geschwindigkeit und Reichweite von drahtlosen Geräten heutzutage traumhafte Werte erreichen, so benötigen hoch aufgelöste Videos nach wie vor eine gewaltige Bandbreite. Wir haben die Medienwiedergabe mit einem solchen USB-Gerät lediglich mit Videos in Standardauflösung und unter optimalen Bedingungen erfolgreich testen können. Wenn Sie die WLAN-Funktionen nutzen möchten, müssen Sie einen „Atheros AR9001U-2NG USB 11n WiFi“-Adapter erwerben. Der ZD1221-Chipsatz wird

unterstützt. Die Leistung schwankt natürlich abhängig von der jeweiligen WLAN-Umgebung.

13. Service und Support

Dieses Benutzerhandbuch wurde von Eminent's technischen Experten sorgfältig geschrieben. Wenn Sie Probleme bei der Installation oder mit der Bedienung eines Produktes haben, einfach den Support-Vordruck ausfüllen unter: www.eminent-online.com/support.

Konformitätserklärung

Um Ihre Sicherheit und die Konformität des Produktes mit den Direktiven und Vorschriften der EU-Kommission sicherzustellen, können Sie eine Kopie der Konformitätserklärung für dieses Produkt anfordern, indem Sie eine E-Mail schreiben an: info@eminent-online.com. Oder schicken Sie einen Brief an:

Eminent Computer Supplies
P.O. Box 276
6160 AG Geleen
The Netherlands

Geben Sie deutlich „Declaration of Conformity“ (Konformitätserklärung) und die Artikelnummer des Produktes an, für dass Sie eine Konformitätserklärung anfordern möchten.



Trademarks: all brand names are trademarks and/or registered trademarks of their respective holders.

The information contained in this document has been created with the utmost care. No legal rights can be derived from these contents. Eminent cannot be held responsible, nor liable for the information contained in this document.



Eminent is a member of the Intronic Group